

PSYCHIATRICKÁ LÉČEBNA ŠTERNBERK



VÝROČNÍ ZPRÁVA 2014

Předkládá: MUDr. Hana Kučerová, ředitelka

Úvodní slovo ředitelky

Vážení,

vedení Psychiatrické léčebny Šternberk předkládá Výroční zprávu 2014. Domnívám se, že lze s hrdostí říct, že rok 2014 byl pro léčebnu úspěšný. Překonali jsme řadu organizačních těžkostí, dosáhli personální stabilizace, posílili jsme kvalitu zdravotní péče získaným Certifikátem kvality a bezpečí a v neposlední řadě lze také konstatovat, že léčebna dobře hospodařila. Za pozitivní považuji získání dotace z Norských fondů na projekt, který naplňuje požadavky moderního přístupu k duševně nemocným a který je výzvou pro zúčastněný tým.

Poděkování patří všem, kteří mají zásluhu na tom dobrém, co se v roce 2014 v Psychiatrické léčebně Šternberk událo.

MUDr. Hana Kučerová
ředitelka

OBSAH:

I.	Název zpracovatele	4
II.	Způsob zřízení	4
	Zřizovatel	4
III.	Organizační struktura	4
	Hlavní činnost	4
	Vedlejší činnosti	5
IV.	Základní personální údaje	5
V.	Majetek	7
	Závazky a pohledávky	8
VI.	Roční účetní závěrka	8
VII.	Hodnocení a analýza	8
VIII.	Vzdělávání	10
IX.	Kvalita poskytované péče	14

Příloha:

1. Organizační struktura - Organizační schéma ředitelky
- Organizační schéma náměstků
- Oddělení primariátů
2. Rozvaha příspěvkové organizace
3. Výkaz zisku a ztráty příspěvkové organizace
4. Schválení hospodářského výsledku za účetní období 2014 a jeho použití

I.

Název zpracovatele: Psychiatrická léčebna Šternberk
Sídlo: Olomoucká 1848/173, 785 01 Šternberk
IČ: 00843954
DIČ: CZ00843954
Kontakty: Telefon: 585 085 111
Fax: 585 012 879
E-mail: info@plstbk.cz
Datová schránka: p8hz5v8
Internetové stránky: www.plstbk.cz

Kromě sídla společnosti má Psychiatrická léčebna Šternberk další ambulantní pracoviště – Psychiatrická a sexuologická ambulance v Olomouci na adrese: Domovina 2 – Vila zdraví, 772 00 Olomouc.

II.

Způsob zřízení:
Zřizovací listina Ministerstva zdravotnictví č. j. 17267–X/2012

Zřizovatel:
Ministerstvo zdravotnictví ČR, Palackého náměstí 4, 128 00 Praha 2

III.

Organizační struktura:
viz příloha č. 1 této zprávy

Hlavní činnost:
Psychiatrická léčebna Šternberk poskytuje zdravotní služby, tj.

I. zdravotní péči

- a) lůžkovou péči
 - akutní standardní
 - následnou
 - dlouhodobou

- b) ambulantní péči
 - primární
 - specializovanou
 - stacionární péči

- c) zdravotní péči poskytovanou ve vlastním sociálním prostředí pacienta
- d) léčebně rehabilitační péči
- e) ošetrovatelskou péči
- f) lékárenskou péči a klinicko-farmaceutickou péči

Ambulantní služby poskytuje na svých pracovištích umístěných i mimo sídlo léčebny, a to v Olomouci.

Psychiatrická léčebna poskytuje lůžkovou zdravotní péči v těchto oborech:

- psychiatrie
- gerontopsychiatrie

- návykové nemoci
- dětská a dorostová psychiatrie
- vnitřní lékařství
- komplexní rehabilitace.

Ambulantní péči poskytuje Psychiatrická léčebna v oborech:

- psychiatrie
- dětská psychiatrie
- vnitřní lékařství
- sexuologie
- chirurgie
- gynekologie
- radiologie a zobrazovací metody
- rehabilitace a fyzikální medicína
- anesteziologie a intenzivní medicína
- klinická laboratoř
- klinická psychologie
- adiktologie

II. zdravotnickou dopravní službu

Zdravotní služby poskytuje Psychiatrická léčebna Šternberk dle zákona č. 372/2011 Sb., o zdravotních službách a podmínkách jejich poskytování, dle zákona č. 373/2011 Sb., o specifických zdravotních službách, v platném znění a v souladu se standardy zdravotní péče.

Vedlejší (jiné) činnosti:

K dalším činnostem Psychiatrické léčebny Šternberk patří:

- poskytuje pobytové sociální služby ve smyslu zákona č. 108/2006 Sb., v platném znění, a vyhlášek jej doplňujících,
- podílí se na postgraduálním vzdělávání absolventů středních, vyšších odborných a vysokých škol v oblasti zdravotnictví
- zajišťuje činnost ekonomickou, provozní, technickou, investiční, administrativní a činnosti obslužných provozů v rozsahu potřebném pro naplnění účelu svého zařízení

IV.

Základní personální údaje:

Členění zaměstnanců podle věku a pohlaví – stav k 31. 12. 2014:

VĚK	MUŽI	ŽENY	CELKEM	%
Do 20 let	0	0	0	0
21 – 30 let	10	31	41	8,35
31 – 40 let	27	97	124	25,25
41 – 50 let	26	107	133	27,09
51 – 60 let	24	152	176	35,85
61 let a více	10	7	17	3,46
CELKEM	97	394	491	100
%	19,76	80,24	100	x

Členění zaměstnanců podle vzdělání a pohlaví – stav k 31. 12. 2014:

DOSAŽENÉ VZDĚLÁNÍ	MUŽI	ŽENY	CELKEM	%
Základní	5	38	43	8,76
Vyučen	37	93	130	26,48
Střední odborné	1	0	1	0,2
Úplné střední	0	1	1	0,2
Úplné střední odborné	22	202	224	45,62
Vyšší odborné	1	12	13	2,65
Vysokoškolské	32	47	79	19,09
CELKEM	97	397	491	100

Celkový údaj o průměrných platech k 31.12.2014:

	CELKEM
Průměrná mzda	24 990,84

Celkový údaj o vzniku a skončení pracovních a služebních poměrů zaměstnanců v roce 2014:

	POČET
nástupy	30
výstupy	37

Trvání pracovního a služebního poměru zaměstnanců – stav k 31. 12. 2014:

DOBA TRVÁNÍ	POČET	%
do 5 let	167	37,01
do 10 let	89	18,13
do 15 let	90	18,33
do 20 let	65	13,24
nad 20 let	80	16,29
CELKEM	491	100

Skladba zaměstnanců léčebny:

	2012	2013	2014
Průměrný počet pracovníků	477,42	477,45	475,61
Z toho:			
• lékaři	32,40	31,13	30,42
• sestry a porodní asistentky	166,77	163,70	164,11
• ZPBD	22,76	20,40	18,58
• ZP se spec. způsobilostí	20,40	22,05	21,22
• ZPOD	113,13	115,02	116,97
• THP	29,62	31,65	30,21
• dělníci a provozní prac.	93,32	93,57	94,11

Psychiatrická léčebna Šternberk splňuje stanovené normativní počty zdravotnických pracovníků ve všech kategoriích.

Průměrná mzda:

PRŮMĚRNÁ MZDA	2012	2013	2014
lékaři	53 600	53 929	57 665
sestry a porodní asistentky (§ 5 a § 6) – ZPBD	27 292	26 985	29 951
ostatní zdrav. pracovníci nelékaři s odb. způsobilostí (§ 7 - § 21a) – O-ZPBD	21 151	21 742	23494
zdrav. pracovníci nelékaři s odb. a special. způsobilostí (§ 22 - § 28) – ZPSZ - Z toho psycholog a klinický psycholog	28 886	26 388	28 579 31 513
zdrav. prac. nelék. pod odborným dohledem nebo přímým vedením (§ 29 - § 42) - ZPOD	16 281	16 559	18 864
technicko-hospodářští pracovníci	27 212	27 092	29 092
dělníci a provozní pracovníci	14 226	13 777	14 788

V.**Majetek**

Psychiatrická léčebna hospodaří s dlouhodobým a drobným dlouhodobým majetkem v pořizovací ceně 281 624 tis. Kč. Vyjma vodárny je majetek léčebny soustředěn v areálu Psychiatrické léčebny na ploše 128 765 m², z toho zastavěná plocha je 28 559 m².

V areálu je 35 budov a staveb, z toho je:

- 14 budov - pro poskytování zdravotní péče
- 13 budov a staveb - pro zajišťování hospodářsko-technických služeb. Součástí budovy pro pohybovou rehabilitaci je i bazén o rozloze 20 m² / 20 m³
- 7 objektů - pro ubytování zaměstnanců
- 1 samostatná tělocvična

Součástí léčebny je park, zahrada pro pěstování květin a ovoce, venkovní sportovní hřiště a čtyři parkovací plochy pro 121 aut.

Psychiatrická léčebna zahájila provoz v roce 1893 a tomu také odpovídá stáří většiny objektů. 29 objektů bylo postaveno v roce 1893, 4 objekty byly postaveny před 39 roky a 2 objekty byly postaveny před 28 roky.

Dlouhodobý nehmotný i hmotný majetek odepisuje Psychiatrická léčebna prostřednictvím účetních odpisů, které jsou v souladu s ustanovením zákona č. 563/1991 Sb. na základě účetního odpisového plánu podle ročních odpisových sazeb. Sazba ročních odpisů je stanovena pro každý druh majetku, odpisy se počítají a účtují měsíčně a jsou stanoveny tak, aby vyjadřovaly skutečný stav opotřebení majetku léčebny.

Psychiatrická léčebna nemá k žádnému užívanému objektu vázáno věcné břemeno.

Závazky a pohledávky

Závazky a pohledávky k 31. 12. 2014:

POLOŽKA	CELKEM v tis. Kč	Z TOHO PO SPLATNOSTI v tis. Kč
Závazky – dodavatelé	8955	8
Pohledávky – odběratelé	19958	176

VI.

Roční účetní závěrka

viz výkazy v příloze č. 2 a 3 této zprávy.



VII.

Hodnocení nákladů a výnosů

Za období leden až prosinec 2014 společnost dosáhla hospodářského výsledku ve výši 955 tis. Kč.

Vzájemný smluvní vztah ke zdravotním pojišťovnám je dobrý, nevidujeme žádné zhoršení termínů úhrad za poskytnutou zdravotní péči, veškeré doklady jsou řádně a ve sjednaných termínech zúčtovávány.

Jako významný nákladový podíl hodnotíme realizované centrální nákupy energií organizované zřizovatelem. Optimálně nastavené nákladové procesy prostřednictvím přijatého rozpočtu hospodaření umožnily realizovat především v druhé části roku 2014 systémové opravy a drobné dříve odkládané nákupy. Mezi tyto významné opravy lze zařadit opravy netěsné splaškové kanalizace, opravy střech a klempířských prvků, opravy podlah na zdravotnických pracovištích.

Byl proveden monitoring stavu technologických zařízení, jehož výsledkem bylo naplánování velkých oprav na budoucí období s vytvořením zákonných rezerv na tyto opravy. V rámci zhodnocení využívání informačních systémů a především stavu funkčnosti výpočetní techniky byla provedena její částečná obnova v počtu 84 ks. V oblasti investic byly realizovány dvě velké stavební investiční akce a to energetické opatření odd. 7 a přístavba pavilonu 17.

V níže uvedené tabulce uvádíme vybrané ukazatele pro srovnání roku 2014 s rokem 2013.

Srovnání výnosů, nákladů a dalších ukazatelů se stejným obdobím roku 2013 v tis. Kč:

UKAZATEL	1. – 12. 2013	1. – 12. 2014	ROZDÍL
VÝNOSY CELKEM	248 837	279 371	30 534
z toho: Z prodeje služeb	241 804	273 075	31 271
Ostatní výnosy	6 969	6 296	-673
NÁKLADY CELKEM	248 076	278 416	30 340
z toho: Léky	9 301	9 709	408
SZM	4 596	4 955	359
Potraviny pacienti	10 972	11 340	368
Potraviny zaměstnanci	1 636	1 601	-35
Energie	14 931	14 221	-710
Služby	8 540	11 097	2 557
Osobní náklady	183 853	199 583	15 730
Odpisy	7 129	6 302	-827
HOSPODÁŘSKÝ VÝSLEDEK	761	955	194
Počet ošetřovacích dnů	173 286	175 476	2 190

Podíl státního rozpočtu na financování činnosti a projekty EÚ:

V průběhu roku Psychiatrické léčebna Šternberk realizovala celkem tři projekty se spolufinancováním jak státního rozpočtu, tak i rozpočtu prostředků EÚ. Jednalo se o:

- Realizace energetického opatření pavilonu 7 se spolufinancováním státního rozpočtu ve výši 2 195 tis. Kč
- Přístavba oddělení 17 se spolufinancováním státního rozpočtu ve výši 2 832 tis. Kč
- Zahájení projektu START – KRS Komplexní rehabilitace k soběstačnosti se spolufinancováním prostředků Norských fondů ve výši 149 tis. Kč

Výdaje na výzkum a vývoj:

V roce 2014 nevznikly náklady spojené s výzkumem a vývojem.

Zahraniční služební cesty:

V roce 2014 se neuskutečnily.

Rezervní fond:

V roce 2014 byl tvořen z finančních darů a přidělu ze zlepšeného výsledku hospodaření minulého období ve výši schváleném Ministerstvem zdravotnictví.

Hlavní příjemci služeb:

Hlavními příjemci služeb léčebny jsou psychiatričtí pacienti. Hlavními plátcí služeb léčebny jsou zdravotní pojišťovny. Léčebna měla v roce 2014 uzavřené smlouvy s šesti zdravotními pojišťovnami. V níže uvedené tabulce je uveden podíl jednotlivých zdravotních pojišťoven na výkonech.

ZDRAVOTNÍ POJIŠŤOVNA	VÝNOS v tis. Kč	Podíl v %
111 – Všeobecná zdravotní pojišťovna	154 809	57,3
201 – Vojenská zdravotní pojišťovna	24 429	9
205 – Česká průmyslová zdravotní pojišťovna	54 826	20,3
207 – Oborová zdravotní pojišťovna zaměstnanců bank, pojišťoven a stavebnictví	6 990	2,6
211 – Zdravotní pojišťovna MV ČR	21 911	8,1
213 – Revírní bratrská pokladna, zdravotní pojišťovna	7 243	2,7
CELKEM	270 208	100,0

VIII. VZDĚLÁVÁNÍ

Psychiatrická léčebna Šternberk se v roce 2014 zaměřila na prohlubování odborných znalostí zaměstnanců v rámci podpory jejich celoživotního vzdělávání.

I. Realizovali jsme:

1. Konferenci PSYCHOSOMATIKA A PSYCHIATRIE
2. Seminář OŠETŘOVATELSTVÍ PSYCHIATRICKÉHO PACIENTA
3. Kurz SM – systém 1A a 1B
4. Konferenci LÉČBA ZÁVISLOSTI VČERA A DNES
5. Seminář METODA C-FLEX A JEJÍ VYUŽITÍ
6. Seminář ÚVOD DO PROBLEMATIKY SPECIFIK KOMUNIKACE V POBYTOVÉM ZAŘÍZENÍ
7. Seminář ALZHEIMEROVA DEMENCE – nové způsoby péče
8. Seminář ENERGIE FLAMENKA A DUŠEVNÍ ZDRAVÍ
9. Povinná školení

V průběhu celého roku 2014 probíhalo povinné proškolení pracovníků v oblasti bezpečnosti a zdraví při práci a protipožární ochrany a dále proškolení zaměstnanců v oblasti kardiopulmonální resuscitace a hygienicko-epidemiologického režimu.



II. Platné akreditace pro uskutečňování vzdělávacího programu v oboru:

- Psychiatrie
- Gerontopsychiatrie
- Dětská a dorostová psychiatrie
- Medicína dlouhodobé péče
- Klinická psychologie – praktická část

Psychiatrické léčebně Šternberk byla pod č. j. 50152/2009/VZV s platností od 1. 9. 2011 do 31. 8. 2017 udělena akreditace k uskutečňování praktické části specializačního vzdělávacího programu Klinická psychologie. Organizace vzdělávání probíhá v intencích akreditačního spisu dle platného vzdělávacího programu a v souladu ustanoveními zákona č. 96/2004 Sb. o nelékařských zdravotnických povoláních, v platném znění. V roce 2014 a v současné době školí naše pracoviště v praktické části vzdělávacího programu 7-9 školenců – všichni jsou zaměstnanci akreditovaného zařízení Psychiatrické léčebny Šternberk. Praktická část výuky probíhá v souladu se vzdělávacím programem. Průběh vzdělávání je dokumentován dle § 50 zákona č. 96/2004 Sb.

III. Akreditovaný kvalifikační kurz v oboru „Sanitář“

Ministerstvo zdravotnictví České republiky udělilo svým Rozhodnutím pod č.j. 40562/2012/VZV akreditaci Psychiatrické léčebně Šternberk, kterou se v souladu s § 45 odst. 1 písm. b) zákona č. 96/2004 Sb. získalo oprávnění k uskutečňování vzdělávacího programu akreditovaného kvalifikačního kurzu „Sanitář“.

V roce 2014 úspěšně absolvovalo AKK Sanitář 25 účastníků.





IX. Kvalita poskytované péče

1. Přehled komisí v PL:

Název komise	Počet členů
Komise pro kvalitu a bezpečí	10
Etická komise	7
Nutriční a stravovací komise	2
Komise účelné farmakoterapie	5
Bytová komise	5
Inventarizační komise	5
Likvidační a škodní komise	4
Skartační komise	7
Komise pro nakládání s výnosy z finančních prostředků pacientů	6
Komise pro hodnocení veřejných zakázek	3
Komise pro poskytování prostředků z FKSP	7
Komise webových stránek	6
Komise volnočasových akcí pro pacienty a veřejnost	9

Vydané vnitřní předpisy za období 1-12/2014

Řády:

Celkem:	13
----------------	-----------

Směrnice:

Oblast	Počet
Organizační, pracovně-právní	5
Provozně-technická, BOZP	14
Ekonomická	9
Zdravotní péče	20
Celkem:	48

Pokyny:

Oblast	Počet
Organizační, pracovně-právní	3
Provozně-technická, BOZP	4
Ekonomická	5
Zdravotní péče	6
Celkem:	18

Příkazy:

Oblast	Počet
Organizační, pracovně-právní	-
Provozně-technická, BOZP	1
Ekonomická	4
Zdravotní péče	-
Celkem:	5

X. Akreditace

Kvalita a bezpečnost poskytované péče je pro vedení PL Šternberk naprostou prioritou. Proto se v poskytování léčebně preventivní péče jednotlivá oddělení léčebny připravovala na získání akreditačního certifikátu, který vydává Česká společnost pro akreditaci ve zdravotnictví s.r.o. Akreditace znamená pravidelnou vnitřní kontrolu a získání objektivních údajů. Akreditace je komplexní, týká se léčebny jako celku. Postihuje nejen lékařsko-ošetřovatelskou péči, diagnostiku, vzdělávání profesionalitu personálu a práva pacientů, ale řeší i technicko - hospodářské úseky.

Dne 3. října 2014 proběhlo v Psychiatrické léčebně Šternberk externí hodnocení kvality a bezpečí poskytovaných zdravotních služeb podle ustanovení § 5 odst. 2 písm. f) až h) zákona č. 372/2011 Sb., o zdravotních službách a podmínkách jejich poskytování a ustanovení vyhlášky č. 102/2012 Sb., o hodnocení kvality a bezpečí lůžkové zdravotní péče.

Psychiatrická léčebna Šternberk prokázala, že poskytuje kvalitní a bezpečnou zdravotní péči a získala Certifikát kvality a bezpečí **s platností na 3 roky**.

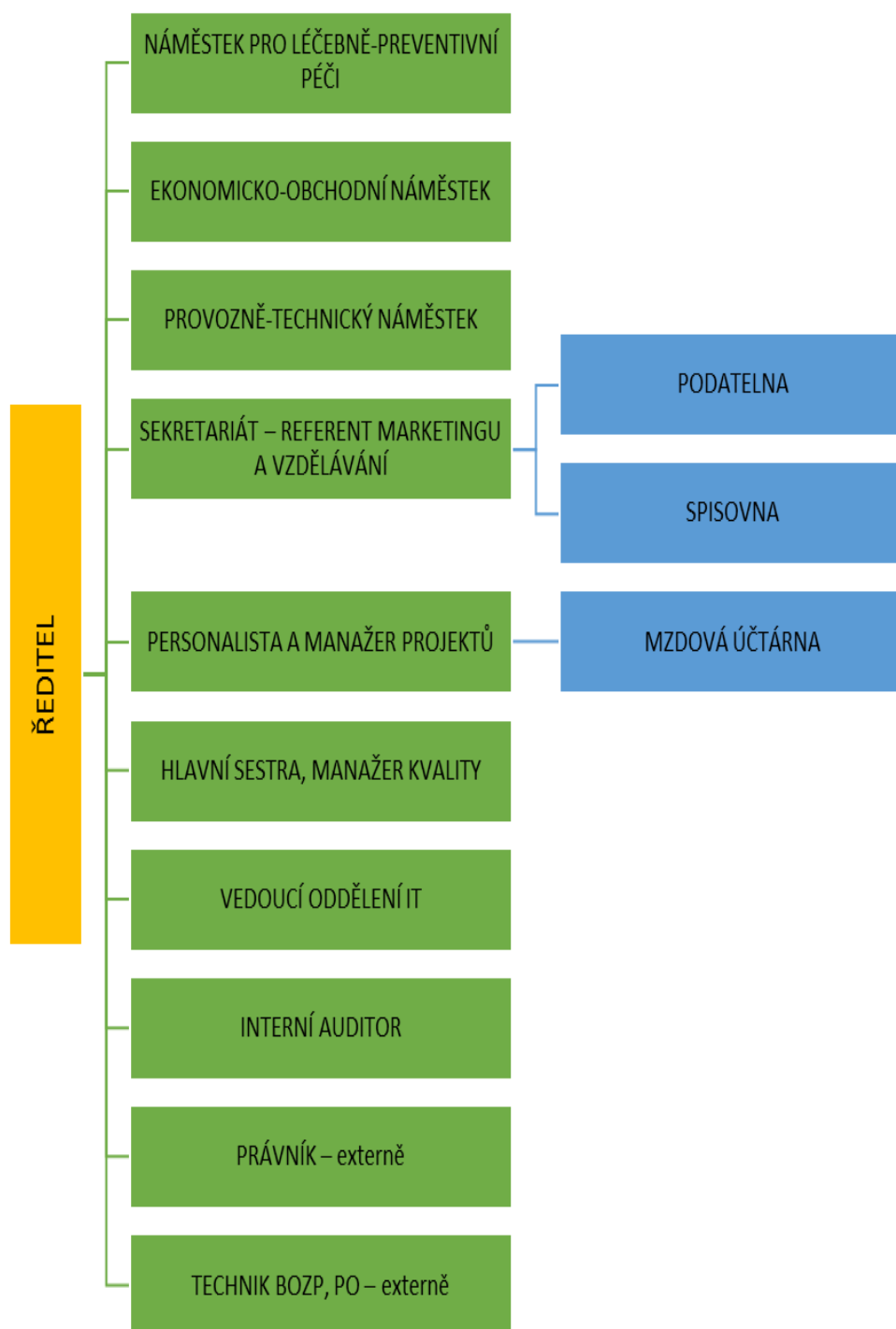
Veškeré aktivity směřující ke zdokonalování pracovních činností zaměstnanců PL Šternberk a jejich vzájemnou součinnost vede a koordinuje Komise pro kvalitu a bezpečí (KKB).



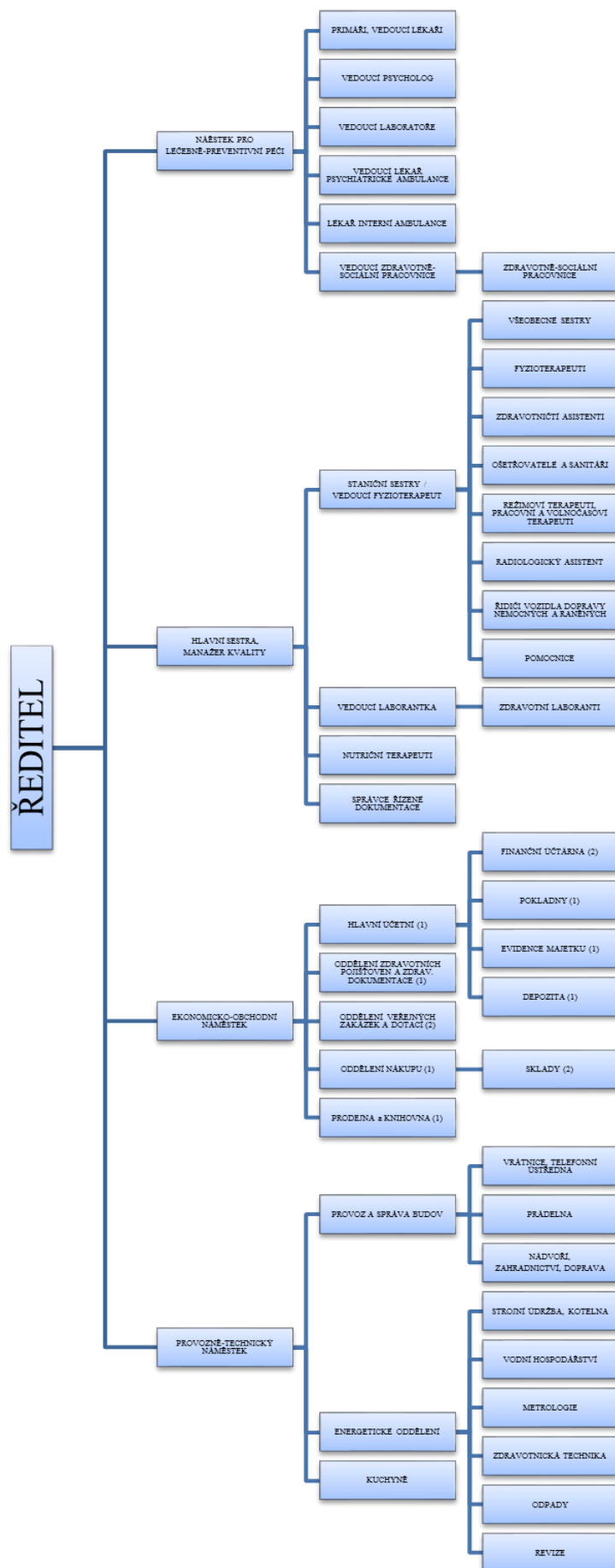
Úspěšná obhajoba akreditace Klinické laboratoře Psychiatrické léčebny Šternberk

Dne 21.3.2014 proběhl v Klinické laboratoři PL Šternberk re-akreditační audit ČIA, o.p.s., jehož předmětem bylo posouzení splnění akreditačních požadavků podle normy ČSN EN ISO 15189:2007. Klinická laboratoř splnila požadavky podle normy ČSN EN ISO 15189:2007 a je nadále odborně způsobilá objektivně a nezávisle vykonávat činnosti uvedené v rozsahu předmětu akreditace. Osvědčení o akreditaci nadále zůstává v platnosti do 18.1.2016.

Příloha č. 1
Organizační struktura – Organizační schéma ředitelky



Organizační struktura – Organizační schéma náměstků



ODDĚLENÍ PRIMARIÁTŮ

Primariáty

Oddělení

Primariát I	1	gerontopsychiatrické odd. - muži, režimové
-------------	---	--

ODDĚLENÍ PRIMARIÁTŮ

Primariáty

Oddělení

Primariát I	1 3A 11	gerontopsychiatrické odd. - muži, režimové gerontopsychiatrické odd. - muži s rehab. péčí gerontopsychiatrické odd. - muži, ženy, interní
Primariát II	7A, 7B, 15B	psychiatrie - ženy
Primariát III	3B, 15A	psychiatrie - muži
Primariát IV	5	psychoterapeutické a psychiatrické oddělení s rehabilitační péčí - ženy, muži
Primariát V	19A	interní oddělení - ženy, muži
Primariát VI	17	dětské psychiatrické oddělení
Primariát VII	21A 21B 23A 23B	oddělení léčby závislostí - muži oddělení léčby závislostí - ženy doléčovací oddělení - muži doléčovací oddělení - ženy
Primariát VIII	9A, 9B, 9C	gerontopsychiatrické oddělení - ženy

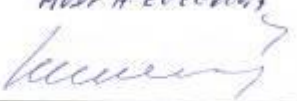
Příloha č. 2
Rozvaha příspěvkové organizace

Výčet položek podle vyhlášky č. 410/2009 Sb. ve znění pozdějších předpisů	Rozvaha příspěvkové organizace ke dni <u>31.12.2014</u> (v Kč)	Název, sídlo, právní forma a předmět činnosti účetní jednotky Psychiatrická léčebna Šternberk Olomoucká 1848/173 Šternberk 785 01 Poskytování zdravotní péče				
	<table border="1"> <tr> <td>OKEČ</td> <td>IČ</td> </tr> <tr> <td>008511</td> <td>00843954</td> </tr> </table>	OKEČ	IČ	008511	00843954	
OKEČ	IČ					
008511	00843954					

Číslo položky	Název položky	Syntetický účet	1	2	3	4
			OBDOBÍ			MINULÉ
			BRUTTO	KOREKCE	NETTO	
AKTIVA CELKEM			389 136 862.62	174 995 479.22	214 141 383.40	195 253 074.32
A. Stálá aktiva			295 319 589.17	174 064 969.22	121 254 619.95	119 297 855.68
I. Dlouhodobý nehmotný majetek			3 012 119.98	2 846 517.98	165 602.00	816 050.00
1.	Nehmotné výsledky výzkumu a vývoje	012	450 000.00	450 000.00		
2.	Software	013	2 220 255.00	2 054 853.00	165 602.00	816 050.00
3.	Ocenitelná práva	014				
4.	Povolenky na emise a preferenční limity	015				
5.	Drobný dlouhodobý nehmotný majetek	018	341 864.98	341 864.98		
6.	Ostatní dlouhodobý nehmotný majetek	019				
7.	Nedokončený dlouhodobý nehmotný majetek	041				
8.	Uspořádací účet technického zhodnocení dlouhodobého nehmotného majetku	044				
9.	Poskytnuté zálohy na dlouhodobý nehmotný majetek	051				
10.	Dlouhodobý nehmotný majetek určený k prodeji	035				
II. Dlouhodobý hmotný majetek			292 307 469.19	171 218 451.24	121 089 017.95	118 481 805.68
1.	Pozemky	031	4 642 939.50		4 642 939.50	4 642 939.50
2.	Kulturní předměty	032	97 800.00		97 800.00	97 800.00
3.	Stavby	021	191 389 602.68	91 067 819.84	100 321 782.82	99 656 015.73
4.	Samostatné movité věci a soubory movitých věcí	022	55 210 504.52	43 355 512.50	11 854 992.02	11 802 258.05
5.	Pěstičské celky trvalých porostů	025				
6.	Drobný dlouhodobý hmotný majetek	028	36 795 118.90	36 795 118.90		
7.	Ostatní dlouhodobý hmotný majetek	029				
8.	Nedokončený dlouhodobý hmotný majetek	042	4 171 503.61		4 171 503.61	2 282 792.40
9.	Uspořádací účet technického zhodnocení dlouhodobého hmotného majetku	045				
10.	Poskytnuté zálohy na dlouhodobý hmotný majetek	052				
11.	Dlouhodobý hmotný majetek určený k prodeji	036				
III. Dlouhodobý finanční majetek						
1.	Majetkové účasti v osobách s rozhodujícím vlivem	061				
2.	Majetkové účasti v osobách s podstatným vlivem	062				
3.	Dluhové cenné papíry držené do splatnosti	063				
5.	Termínované vklady dlouhodobé	068				
6.	Ostatní dlouhodobý finanční majetek	069				
IV. Dlouhodobé pohledávky						
1.	Poskytnuté navratné finanční výpomoci dlouhodobé	462				
2.	Dlouhodobé pohledávky z postoupených úvěrů	464				
3.	Dlouhodobé poskytnuté zálohy	465				
5.	Dlouhodobé pohledávky z nástrojů spolufinancovaných ze zahraničí	468				
6.	Ostatní dlouhodobé pohledávky	469				
7.	Dlouhodobé poskytnuté zálohy na transfery	471				
B. Oběžná aktiva			93 817 273.45	930 510.00	92 886 763.45	75 955 218.64
I. Zásoby			1 619 673.01		1 619 673.01	1 155 903.28
1.	Pořízení materiálu	111				

Číslo položky	Název položky	Syntetický účet	1	2	3	4
			OBDOBÍ			
			BĚŽNÉ			MINULÉ
			BRUTTO	KOREKCE	NETTO	
2.	Materiál na skladě	112	1 559 682.36		1 559 682.36	1 118 774.12
3.	Materiál na cestě	119				
4.	Nedokončená výroba	121				
5.	Polotovary vlastní výroby	122				
6.	Výrobky	123				
7.	Pořízení zboží	131				
8.	Zboží na skladě	132	59 990.65		59 990.65	37 129.16
9.	Zboží na cestě	138				
10.	Ostatní zásoby	139				
II.	Krátkodobé pohledávky		27 912 863.36	930 510.00	26 982 353.36	23 613 151.29
1.	Odběratelé	311	19 957 538.09		19 957 538.09	19 470 902.60
4.	Krátkodobé poskytnuté zálohy	314	136 154.35		136 154.35	110 689.63
5.	Jiné pohledávky z hlavní činnosti	315	958 729.00	930 510.00	28 219.00	2 134 832.00
6.	Poskytnuté návratné finanční výpomoci krátkodobé	316				
9.	Pohledávky za zaměstnanci	335	15 248.00		15 248.00	134 980.00
10.	Sociální zabezpečení	336				
11.	Zdravotní pojištění	337				
12.	Důchodové spoření	338				
13.	Daň z příjmů	341	1 104 274.00		1 104 274.00	554 128.00
14.	Jiné přímé daně	342				
15.	Daň z přidané hodnoty	343				
16.	Jiné daně a poplatky	344				
17.	Pohledávky za vybranými ústředními vládními institucemi	346	1 054 903.60		1 054 903.60	
18.	Pohledávky za vybranými místními vládními institucemi	348				
27.	Krátkodobé pohledávky z nástrojů spolufinancovaných ze zahraničí	371				
28.	Krátkodobé poskytnuté zálohy na transfery	373				
29.	Náklady příštích období	381	177 587.97		177 587.97	67 785.97
30.	Příjmy příštích období	385	3 755 615.00		3 755 615.00	
31.	Dohadné účty aktivní	388	475 853.30		475 853.30	430 091.20
32.	Ostatní krátkodobé pohledávky	377	276 962.05		276 962.05	709 761.89
III.	Krátkodobý finanční majetek		64 284 737.08		64 284 737.08	51 186 164.07
1.	Majetkové cenné papíry k obchodování	251				
2.	Dluhové cenné papíry k obchodování	253				
3.	Jiné cenné papíry	256				
4.	Termínované vklady krátkodobé	244				
5.	Jiné běžné účty	245	10 097 629.72		10 097 629.72	10 460 485.17
9.	Běžný účet	241	53 702 071.92		53 702 071.92	39 930 538.04
10.	Běžný účet FKSP	243	316 825.44		316 825.44	663 823.86
15.	Ceniny	263	10 024.00		10 024.00	10 158.00
16.	Peníze na cestě	262				
17.	Pokladna	261	158 186.00		158 186.00	121 159.00

Číslo položky	Název položky	Syntetický účet	1	2
			OBDOBÍ	
			BĚŽNÉ	MINULÉ
PASIVA			214 141 383.40	195 253 074.32
CELKEM				
C.	Vlastní kapitál		164 732 420.99	159 497 657.94
I.	Jmění účetní jednotky a upravující položky		122 922 988.67	119 227 596.67
1.	Jmění účetní jednotky	401	122 922 988.67	119 227 596.67
3.	Transfery na pořízení dlouhodobého majetku	403		
4.	Kurzové rozdíly	405		
5.	Oceňovací rozdíly při prvotním použití metody	406		
6.	Jiné oceňovací rozdíly	407		
7.	Opavy minulých období	408		
II.	Fondy účetní jednotky		40 854 348.92	39 509 242.44
1.	Fond odměn	411	700 000.00	550 000.00
2.	Fond kulturních a sociálních potřeb	412	390 095.86	781 206.01
3.	Rezervní fond tvořený ze zlepšeného výsledku hospodaření	413	20 851 818.61	21 880 827.78
4.	Rezervní fond z ostatních titulů	414	1 000 384.08	970 629.17
5.	Fond reprodukce majetku, investiční fond	416	17 912 050.37	15 326 579.48
III.	Výsledek hospodaření		955 083.40	760 818.83
1.	Výsledek hospodaření běžného účetního období	493	955 083.40	760 818.83
2.	Výsledek hospodaření ve schvalovacím řízení	431		
3.	Výsledek hospodaření předcházejících účetních období	432		
D.	Cízi zdroje		49 408 962.41	35 755 416.38
I.	Rezervy		6 246 422.92	
1.	Rezervy	441	6 246 422.92	
II.	Dlouhodobé závazky			
1.	Dlouhodobé úvěry	451		
2.	Přijaté návratné finanční výpomoci dlouhodobé	452		
4.	Dlouhodobé přijaté zálohy	455		
7.	Dlouhodobé závazky z nástrojů spolufinancovaných ze zahraničí	458		
8.	Ostatní dlouhodobé závazky	459		
9.	Dlouhodobé přijaté zálohy na transfery	472		
III.	Krátkodobé závazky		43 162 539.49	35 755 416.38
1.	Krátkodobé úvěry	281		
4.	Jiné krátkodobé půjčky	289		
5.	Dodavatelé	321	8 954 657.69	7 894 960.16
7.	Krátkodobé přijaté zálohy	324	499 448.50	1 102 945.32
9.	Přijaté návratné finanční výpomoci krátkodobé	326		
10.	Zaměstnanci	331	10 480 264.00	8 166 107.00
11.	Jiné závazky vůči zaměstnancům	333	142 226.00	
12.	Sociální zabezpečení	336	4 444 707.00	4 826 786.00
13.	Zdravotní pojištění	337	1 908 540.00	
14.	Důchodové spoření	338	9 192.00	
15.	Daň z příjmů	341		
16.	Jiné přímé daně	342	1 669 034.00	1 028 940.00
17.	Daň z přidané hodnoty	343	404 759.97	337 313.06
18.	Jiné daně a poplatky	344	1 537 584.00	1 541 296.00
19.	Závazky k osobám mimo vybrané vládní instituce	345		
20.	Závazky k vybraným ústředním vládním institucím	347		20 257.20
21.	Závazky k vybraným místním vládním institucím	349		
33.	Krátkodobé závazky z nástrojů spolufinancovaných ze zahraničí	372		
34.	Krátkodobé přijaté zálohy na transfery	374		
35.	Výdaje příštích období	383	1 730 607.41	7 580.41
36.	Výnosy příštích období	384	179 063.20	3 123.96
37.	Dohadné účty pasivní	389	670 000.00	82 243.48
38.	Ostatní krátkodobé závazky	378	10 532 455.72	10 743 863.79

Sestaveno dne: 28.01.2015	Podpisový záznam <i>MUDr. H. KUCEROVÁ</i> 
Právní forma účetní jednotky <i>pašp. organizace</i>	Pozn:

Příloha č. 3
Výkaz zisku a ztráty příspěvkové organizace

Výčet položek podle vyhlášky č. 410/2009 Sb. ve znění pozdějších předpisů	Výkaz zisku a ztráty příspěvkové organizace ke dni 31.12.2014 (v Kč)	Název, sídlo, právní forma a předmět činnosti účetní jednotky Psychiatrická léčebna Šternberk Olomoucká 1848/173 Šternberk 785 01 Poskytování zdravotní péče				
<table border="1" style="margin: auto;"> <tr> <td style="padding: 2px;">OKEČ</td> <td style="padding: 2px;">IČ</td> </tr> <tr> <td style="padding: 2px;">008511</td> <td style="padding: 2px;">00843954</td> </tr> </table>		OKEČ	IČ	008511	00843954	
OKEČ	IČ					
008511	00843954					

Číslo položky	Název položky	Syntetický účet	1		2		3		4	
			BEŽNÉ OBDOBÍ				MINULÉ OBDOBÍ			
			Hlavní činnost		Hospodářská činnost		Hlavní činnost		Hospodářská činnost	
A.	NÁKLADY CELKEM		273 933 425.94	4 482 833.26	243 383 186.91	4 692 920.63				
I.	Náklady z činnosti		273 932 440.02	4 482 833.26	243 383 163.66	4 692 920.63				
1.	Spotřeba materiálu	501	31 415 250.35	1 788 107.92	29 720 022.66	1 881 961.14				
2.	Spotřeba energie	502	12 714 138.53	1 506 688.28	12 974 241.98	1 956 428.86				
3.	Spotřeba jiných neskladovatelných dodávek	503								
4.	Prodané zboží	504		434 954.95	31 285.44	241 903.95				
5.	Aktivace dlouhodobého majetku	506								
6.	Aktivace oběžného majetku	507	-22 154.56		-27 011.75	-3 345.48				
7.	Změna stavu zásob vlastní výroby	508								
8.	Opravy a udržování	511	6 284 612.25	11 187.25	4 252 740.15	20 424.51				
9.	Cestovné	512	189 635.30		200 923.00					
10.	Náklady na reprezentaci	513	25 423.64		31 378.42	3 756.00				
11.	Aktivace vnitroorganizačních služeb	516								
12.	Ostatní služby	518	4 504 523.40	81 962.47	4 017 475.24	12 969.51				
13.	Mzdové náklady	521	147 531 542.26	80 505.74	135 993 369.18	104 612.82				
14.	Zákonné sociální pojištění	524	49 943 938.10	27 463.15	45 791 078.89	37 415.33				
15.	Jiné sociální pojištění	525	560 785.00		574 717.00					
16.	Zákonné sociální náklady	527	1 466 208.84		1 352 077.73					
17.	Jiné sociální náklady	528								
18.	Daň silniční	531	32 688.00		29 668.00					
19.	Daň z nemovitostí	532								
20.	Jiné daně a poplatky	538	1 614 818.40	2 515.00	50 901.00					
22.	Smluvní pokuty a úroky z prodlení	541			1 393.00					
23.	Jiné pokuty a penále	542	499.00		6 958.07					
24.	Dary a jiná bezúplatná předání	543								
25.	Prodaný materiál	544								
26.	Manka a škody	547			4 620.00					
27.	Tvorba fondů	548								
28.	Odpisy dlouhodobého majetku	551	6 291 639.53	10 608.50	7 072 942.01	56 524.99				
29.	Prodaný dlouhodobý nehmotný majetek	552								
30.	Prodaný dlouhodobý hmotný majetek	553								
31.	Prodané pozemky	554								
32.	Tvorba a zúčtování rezerv	555	5 707 582.92	538 840.00						
33.	Tvorba a zúčtování opravných položek	556	930 510.00							
34.	Náklady z odepsaných pohledávek	557	60 213.00		129 270.00					
35.	Náklady z drobného dlouhodobého majetku	558	3 995 730.42		837 469.38					
36.	Ostatní náklady z činnosti	549	684 855.64		337 644.26	380 269.00				
II.	Finanční náklady		985.92		23.25					
1.	Prodané cenné papíry a podíly	561								
2.	Úroky	562								
3.	Kurzové ztráty	563	985.92		23.25					

Číslo položky	Název položky	Syntetický účet	1	2	3	4
			BĚŽNÉ OBDOBÍ		MINULÉ OBDOBÍ	
			Hlavní činnost	Hospodářská činnost	Hlavní činnost	Hospodářská činnost
4.	Náklady z přecenění reálnou hodnotou	564				
5.	Ostatní finanční náklady	569				
III.	Náklady na transfery					
1.	Náklady vybraných ústředních vládních institucí na transfery	571				
2.	Náklady vybraných místních vládních institucí na transfery	572				
V.	Daň z příjmů					
1.	Daň z příjmů	591				
2.	Dodatečné odvody daně z příjmů	595				

Číslo položky	Název položky	Syntetický účet	1	2	3	4
			BĚŽNÉ OBDOBÍ		MINULÉ OBDOBÍ	
			Hlavní činnost	Hospodářská činnost	Hlavní činnost	Hospodářská činnost
B.	VÝNOSY CELKEM		273 126 503.64	6 244 838.96	243 016 405.41	5 820 520.96
I.	Výnosy z činnosti		272 965 982.72	6 244 838.96	242 943 280.02	5 820 520.96
1.	Výnosy z prodeje vlastních výrobků	601				
2.	Výnosy z prodeje služeb	602	270 507 355.84	2 567 879.90	227 284 788.56	2 423 925.68
3.	Výnosy z pronájmu	603		2 022 315.95	7 272.94	2 507 163.86
4.	Výnosy z prodaného zboží	604		592 910.84	60 859.29	387 203.77
8.	Jiné výnosy z vlastních výkonů	609			13 495 760.00	
9.	Smluvní pokuty a úroky z prodlení	641	1 032.00		100.00	
10.	Jiné pokuty a penále	642	249.00		50 744.39	
11.	Výnosy z vyřazených pohledávek	643				
12.	Výnosy z prodeje materiálu	644				
13.	Výnosy z prodeje dlouhodobého nehmotného majetku	645				
14.	Výnosy z prodeje dlouhodobého hmotného majetku kromě pozemků	646				
15.	Výnosy z prodeje pozemků	647				
16.	Čerpání fondů	648	1 754 622.89		1 840 594.58	
17.	Ostatní výnosy z činnosti	649	702 722.99	1 061 732.27	203 160.26	502 227.65
II.	Finanční výnosy		26 540.92		42 105.39	
1.	Výnosy z prodeje cenných papírů a podílů	661				
2.	Úroky	662	22 423.92		40 688.39	
3.	Kurzové zisky	663				
4.	Výnosy z přecenění reálnou hodnotou	664				
6.	Ostatní finanční výnosy	669	4 117.00		1 417.00	
IV.	Výnosy z transferů		133 980.00		31 020.00	
1.	Výnosy vybraných ústředních vládních institucí z transferů	671	133 980.00		31 020.00	
2.	Výnosy vybraných místních vládních institucí z transferů	672				
C.	VÝSLEDEK HOSPODAŘENÍ					
1.	Výsledek hospodaření před zdaněním		-806 922.30	1 762 005.70	-366 781.50	1 127 600.33
2.	Výsledek hospodaření běžného účetního období		-806 922.30	1 762 005.70	-366 781.50	1 127 600.33

Sestaveno dne: 9.01.2015	Podpisový záznam <i>Mgr. H. Eusebová</i>
Právní forma účetní jednotky <i>pořp. organizace</i>	Pozn: