

PSYCHIATRICKÁ LÉČEBNA ŠTERNBERK



VÝROČNÍ ZPRÁVA

2016

Předkládá: MUDr. Hana Kučerová, ředitelka

Úvodní slovo ředitelky

Děkuji všem zaměstnancům našeho zařízení za pečlivost, ochotu a trpělivost, se kterými přistupují ke svému působení v Psychiatrické léčebně Šternberk. Jejich zaujetí pro věc umožnilo uzavřít rok 2016 s pozitivními hospodářskými výsledky, dobrými personálními vztahy a tedy i optimistickými výhledy do budoucna.

MUDr. Hana Kučerová
ředitelka

OBSAH:

I.	Název zpracovatele4
II.	Způsob zřízení4
	Zřizovatel4
III.	Organizační struktura4
	Hlavní činnost4
	Vedlejší činnosti5
IV.	Základní personální údaje6
V.	Majetek8
VI.	Roční účetní závěrka8
VII.	Hodnocení a analýza10
VIII.	Dotace11
IX.	Vzdělávání14
X.	Kvalita poskytované péče17

Příloha:

1. Organizační struktura - Organizační schéma ředitelky
- Organizační schéma náměstků
- Oddělení primariátů
2. Rozvaha příspěvkové organizace
3. Výkaz zisku a ztráty příspěvkové organizace

I.

Název zpracovatele: Psychiatrická léčebna Šternberk
Sídlo: Olomoucká 1848/173, 785 01 Šternberk
IČ: 00843954
DIC: CZ00843954
Kontakty: Telefon: 585 085 111
Fax: 585 012 879
E-mail: info@plstbk.cz
Datová schránka: p8hz5v8
Internetové stránky: www.plstbk.cz

Kromě sídla společnosti má Psychiatrická léčebna Šternberk další ambulantní pracoviště – Psychiatrická a sexuologická ambulance v Olomouci na adrese: Domovina 2 – Vila zdraví, 772 00 Olomouc.

II.

Způsob zřízení:
Zřizovací listina Ministerstva zdravotnictví č. j. 17267–X/2012

Zřizovatel:
Ministerstvo zdravotnictví ČR, Palackého náměstí 4, 128 00 Praha 2

III.

Organizační struktura:
viz příloha č. 1 této zprávy

Hlavní činnost:
Psychiatrická léčebna Šternberk poskytuje zdravotní služby, tj.

- I. zdravotní péči
- a) lůžkovou péči
 - akutní standardní
 - následnou
 - dlouhodobou
 - b) ambulantní péči
 - primární
 - specializovanou
 - stacionární péči
 - c) zdravotní péči poskytovanou ve vlastním sociálním prostředí pacienta
 - d) léčebně rehabilitační péči
 - e) ošetrovatelskou péči

Ambulantní služby poskytuje na svých pracovištích umístěných i mimo sídlo léčebny, a to v Olomouci.

Psychiatrická léčebna poskytuje lůžkovou zdravotní péči v těchto oborech:

- psychiatrie
- gerontopsychiatrie
- návykové nemoci
- dětská a dorostová psychiatrie
- vnitřní lékařství
- komplexní rehabilitace.

Ambulantní péči poskytuje Psychiatrická léčebna v oborech:

- psychiatrie
- dětská psychiatrie
- vnitřní lékařství
- sexuologie
- chirurgie
- gynekologie
- radiologie a zobrazovací metody
- rehabilitace a fyzikální medicína
- anesteziologie a intenzivní medicína
- klinická laboratoř
- klinická psychologie
- adiktologie

II. zdravotnickou dopravní službu

Zdravotní služby poskytuje Psychiatrická léčebna Šternberk dle zákona č. 372/2011 Sb., o zdravotních službách a podmínkách jejich poskytování, dle zákona č. 373/2011 Sb., o specifických zdravotních službách, v platném znění a v souladu se standardy zdravotní péče.

Vedlejší (jiné) činnosti:

K dalším činnostem Psychiatrické léčebny Šternberk patří:

- poskytuje pobytové sociální služby ve smyslu zákona č. 108/2006 Sb., v platném znění, a vyhlášek jej doplňujících,
- podílí se na postgraduálním vzdělávání absolventů středních, vyšších odborných a vysokých škol v oblasti zdravotnictví
- zajišťuje činnost ekonomickou, provozní, technickou, investiční, administrativní a činnosti obslužných provozů v rozsahu potřebném pro naplnění účelu svého zařízení

IV.

Základní personální údaje:

Členění zaměstnanců podle věku a pohlaví – stav k 31. 12. 2016:

VĚK	MUŽI	ŽENY	CELKEM	%
Do 20 let	0	2	2	0,40
21 – 30 let	6	31	37	7,41
31 – 40 let	29	77	106	21,24
41 – 50 let	24	130	154	30,86
51 – 60 let	24	150	174	34,87
61 let a více	12	14	26	5,21
CELKEM	95	404	499	100
%	19,04	80,96	100	x

Členění zaměstnanců podle vzdělání a pohlaví – stav k 31. 12. 2016:

DOSAŽENÉ VZDĚLÁNÍ	MUŽI	ŽENY	CELKEM	%
Základní	5	37	42	8,42
Vyučen	35	97	132	26,45
Střední odborné	0	0	0	0
Úplně střední	0	2	2	0,40
Úplně střední odborné	21	204	225	45,09
Vyšší odborné	2	11	13	2,61
Vysokoškolské	32	53	85	17,03
CELKEM	95	404	499	100

Celkový údaj o průměrných platech za rok 2016:

	CELKEM
Průměrný hrubý měsíční plat	28 566,27 Kč

Celkový údaj o vzniku a skončení pracovních poměrů zaměstnanců v roce 2016:

	POČET
nástupy	37
výstupy	32

Trvání pracovního a služebního poměru zaměstnanců – stav k 31. 12. 2016:

DOBA TRVÁNÍ	POČET	%
do 5 let	178	35,67
do 10 let	79	15,83
do 15 let	82	16,43
do 20 let	61	12,22
nad 20 let	99	19,84
CELKEM	499	100

Skladba zaměstnanců léčebny:

	2016
Průměrný přepočtený evidenční počet pracovníků PL	484,039
Z toho:	
• lékaři	28,597
• SPBD - všeobecné sestry a porodní asistentky (§ 5 a § 6)	162,807
• OZPBD – ostatní zdravotničtí pracovníci nelékaři způsobilí k výkonu povolání bez odborného dohledu po získání odborné způsobilosti (§ 7 - § 21a)	13,232
• ZPSZ - zdravotničtí pracovníci nelékaři způsobilí k výkonu zdravotnického povolání bez odborného dohledu po získání odborné a specializované způsobilosti (§22 - §28)	21,364
• ZPOD - zdravotničtí pracovníci nelékaři způsobilí k výkonu zdravotnického povolání pod odborným dohledem nebo přímým vedením (§29 - §42)	127,019
• JOP – jiní odborní pracovníci (§43)	8,715
• THP	28,756
• dělničtí a provozní pracovníci	93,549

Psychiatrická léčebna Šternberk splňuje stanovené normativní počty zdravotnických pracovníků ve všech kategoriích.

Průměrná mzda:

PRŮMĚRNÁ MZDA	2013	2014	2015	2016
lékaři	53 929	57 665	66 061	69 404,36
SPBD - všeobecné sestry a porodní asistentky (§ 5 a § 6)	26 985	29 951	31 752	33 573,90
OZPBD – ostatní zdravotničtí pracovníci nelékaři způsobilí k výkonu povolání bez odborného dohledu po získání odborné způsobilosti (§ 7 - § 21a)	21 742	23494	25 566	27 704,89
ZPSZ - zdravotničtí pracovníci nelékaři způsobilí k výkonu zdravotnického povolání bez odborného dohledu po získání odborné a specializované způsobilosti (§22 - §28)	26 388	28 579	31 363	32 147,50
• z toho psycholog a klinický psycholog		31 513	33 521	37 139,48
ZPOD - zdravotničtí pracovníci nelékaři způsobilí k výkonu zdravotnického povolání pod odborným dohledem nebo přímým vedením (§29 - §42)	16 559	18 864	19 459	19 871,36
JOP – jiní odborní pracovníci (§43)				21 618,27
THP	27 092	29 092	32 118	34 179,41
dělničtí a provozní pracovníci	13 777	14 788	16 411	17 399,20

V.

Dlouhodobý majetek

Psychiatrická léčebna hospodaří s dlouhodobým a drobným dlouhodobým majetkem v pořizovací ceně 336 237 tis. Kč. Vyjma vodárny je majetek léčebny soustředěn v areálu na ploše 128 765 m², z toho zastavěná plocha činí 28 559 m².

V areálu je 35 budov a staveb, z toho je:

- 14 budov - pro poskytování zdravotní péče
- 13 budov a staveb - pro zajišťování hospodářsko-technických služeb. Součástí budovy pro pohybovou rehabilitaci je i bazén o rozloze 20 m² / 20 m³
- 7 objektů - pro ubytování zaměstnanců
- 1 samostatná tělocvična

Provoz Psychiatrické léčebny Šternberk byl zahájen v roce 1893 a tomu také odpovídá stáří většiny objektů. 29 objektů bylo postaveno v roce 1893, 4 objekty byly postaveny před 40 roky a 2 objekty byly postaveny před 30 roky.

Dlouhodobý nehmotný i hmotný majetek odepisuje psychiatrická léčebna v souladu příslušných ustanovení zákona č. 563/1991 Sb. Zákona o účetnictví v platném znění a to na základě účetního odpisového plánu podle ročních odpisových sazeb. Sazba ročních odpisů je stanovena pro každý druh majetku, odpisy se počítají a účtují měsíčně.

Psychiatrická léčebna nemá k žádnému užívanému objektu vázáno věcné břemeno.

Závazky a pohledávky

Závazky a pohledávky k 31. 12. 2016:

POLOŽKA	CELKEM v tis. Kč	Z TOHO PO SPLATNOSTI v tis. Kč
Dlouhodobé závazky	26 672	0
Krátkodobé závazky	43 267	12
z toho: dodavatelé	5 601	12
za zaměstnanci	11 825	0
Krátkodobé pohledávky	54 069	2 838
z toho: odběratelé	25 993	2 838
dohadné účty	26 785	x

Evidované pohledávky po lhůtě splatnosti představují jednak neuhrazené regulační poplatky, které jsou soudně a exekutorsky vymáhané a dále pohledávky za ZP, které byly uhrazeny počátkem roku 2017.

Právního vymáhání neuhrazených pohledávek (počet dlužníků)

Druh pohledávky	Insolvenční řízení	Soudní řízení, rozhodnutí soudu,	Exekuční řízení
Pohledávky za neuhrazené regulační poplatky	6	54	4
Ostatní pohledávky		1	

Organizace neeviduje v roce 2016 žádné nové soudní spory.

Dohadné položky

Aktivní	Hodnota v tis. Kč
Očekávané příjmy z hlavní činnosti	
Projekt START KRS- Komplexní rehabilitace k soběstačnosti	17 388
PL Šternberk – rekonstrukce a nástavba objektu rehabilitace	9 289
PL Šternberk – myčka podložních mís	108
Aktivní dohadné položky celkem	26 785
Pasivní – náklady roku 2016 zúčtované v roce 2017	2 096

Aktivní dohadné položky jsou vázány na ukončení investiční akcí pořízených s dotací.
Pasivní dohadné položky jsou tvořeny s očekávaných nezúčtovaných nákladových položek náležících do roku 2016.

VI.

Roční účetní závěrka

viz výkazy v příloze č. 2 a 3 této zprávy.



VII.

Hodnocení nákladů a výnosů

Psychiatrická léčebna Šternberk dosáhla za rok 2016 hospodářského výsledku ve výši 3.512 tis. Kč. Rozpočtový plán za hodnocené období byl sestaven jako vyrovnaný s předpokladem dosažení plánovaných výkonů a tomu odpovídajících nákladů.

Z pohledu plánovaných výkonů bylo dosaženo vyššího plnění v oblasti poskytovaných služeb za zdravotními pojišťovnami a dále navýšením dotace související s realizací projektu START – KRS Komplexní rehabilitace k soběstačnosti s vazbu na výnosy s transferů.

Z pohledu jednotlivých nákladových položek byly náklady oproti plánu ovlivněny proúčtováním vratky uhrazené daně od Generálního finančního ředitelství ve výši 1.251 tis. Kč. Naproti tomu byly vyšší náklady v oblasti nákupu licencí souvisejících se zdravotnickým informačním systémem, tvorbou a zúčtováním zákonných rezerv na opravy majetku státu, účtováním odpisů majetku s vazbou na účtování výnosů s transferů související s poskytovanými dotacemi na pořízení majetku.

V oblasti mzdových nákladů konstatujeme dodržení rozpočtované výše včetně navýšení průměrné mzdy v organizaci.

Jako významný nákladový podíl kladně hodnotíme realizované centrální nákupy energií organizované zřizovatelem a to jak nákupy elektrické energie, tak i plynu.

Smluvní vztahy se zdravotními pojišťovnami konstatujeme jako velmi dobré a veškeré doklady jsou řádně a ve sjednaných termínech zúčtovávány.

Srovnání výnosů, nákladů a dalších ukazatelů se stejným obdobím roku 2015 v tis. Kč:

UKAZATEL	1. – 12. 2015	1. – 12. 2016	ROZDÍL
VÝNOSY CELKEM	300 200	309 423	9 223
z toho: z prodeje služeb	282 065	297 840	15 775
ostatní výnosy	18 135	11 583	-6 552
NÁKLADY CELKEM	297 341	305 911	8 570
z toho: léky	10 285	10 466	181
SZM	5 131	5 011	-120
potraviny pacienti	11 788	11 792	4
potraviny zaměstnanci	1 551	1 517	-34
energie	14 464	13 344	-1 120
opravy a udržování	6 290	8 884	2 594
osobní náklady	213 268	224 372	11 104
odpisy	5 523	6 828	1 305
HOSPODÁŘSKÝ VÝSLEDEK	2 859	3 512	653
Počet ošetřovacích dnů	174 868	174 847	-21

VIII.

Dotace

Podíl státního rozpočtu na financování činnosti a projekty EÚ:

Projekt "START - KRS Komplexní rehabilitace k soběstačnosti"

Projekt „START – KRS Komplexní rehabilitace k soběstačnosti“ č. NF-CZ11-OV-2-025-2015“ financovaný z Norských Fondů v rámci programu CZ 11 „Iniciativy v oblasti veřejného zdraví“ byl zahájen 1. ledna 2015 a ukončen 31. července 2016.

Díky realizaci tohoto projektu byl v Psychiatrické léčebně Šternberk zaveden systém ucelené rehabilitace s cílem zlepšení péče o duševní zdraví našich pacientů. Bilaterálním partnerem celého projektu bylo **Oblastní Psychiatrické centrum (OPC) v Bærum, Norsku**. Výše grantu činí 17,8 mil. Kč. V rámci projektu byly zavedeny čtyři bloky/programy zajišťující nový přístup k rehabilitaci pacientů. Blok A - Program Start (léčebná výchova k soběstačnosti), Blok B - Koedukované psychoterapeutické skupiny, Blok C - Rozšíření rehabilitačních a volnočasových aktivit u osob s psychiatrickým onemocněním a Blok D - Užší spolupráce s regionálními sociálními institucemi a občanskými sdruženími se sociální problematikou. Tyto bloky budou v rámci udržitelnosti projektu zachovány a pokračují i po ukončení projektu. V průběhu projektu bylo proškoleno 252 odborníků a zapojených zaměstnanců v rámci jednotlivých vzdělávacích aktivit, proběhly dvě konference v ČR ve spolupráci s norským partnerem, dvě pracovní návštěvy norských expertů v léčebně ve Šternberku, dvě pracovní návštěvy českých expertů v Norsku, čtyři semináře, tři odborné setkání, přednášky, dále proběhlo setkání absolventů programu bloku A) Start a byla vybudována Smyslová stezka, Kondiční stezka a byly popsány vzácné stromy v areálu léčebny. Do projektu se celkem zapojilo 186 pacientů za blok A, skupinových terapií v rámci

bloku B se zúčastnilo 764 pacientů a 1180 pacientů využilo aktivit v rámci bloku C. Na základě spolupráce s donorským partnerem a jeho zájmu o výzkumné nástroje k měření kvality poskytované péče v rámci programu Start i v rámci hospitalizace na standardních odděleních (administrace při přijetí a demisi) byla v projektu kromě dosavadního dotazníkového šetření také využita Warwicko-edinburghská škála duševní pohody (WEŠDP). Bližší informace o projektu na <http://www.plstbk.cz/index.php/uvod-projektu-nf>.



V rámci zlepšení prostředí a zkvalitnění péče o naše pacienty v součinnosti s Ministerstvem zdravotnictví České republiky byly dokončeny v roce 2016 tyto investiční akce spolufinancované ze státního rozpočtu:

- **stavební úpravy odd. 21**
- **pracoviště a sociální zázemí psychologů (Klinická psychologie)**
- **modernizaci lůžkového výtahu z r. 1999 na odd. 11 a modernizace lůžkového výtahu na odd. 9. (investiční akce byly spolufinancované z Programu vyrovnání příležitostí pro občany se zdravotním postižením)**
- **myčka podložních mís pro imobilní klienty oddělení 3A**
- **obměna užitkového vozidla na rozvoz prádla**



V roce 2016 byla zahájena rozsáhlá investiční akce **Rekonstrukce a nástavba objektu rehabilitace** spolufinancovaná ze státního rozpočtu s dokončením v roce 2017.

Mimo účelových investičních dotací obdržela v roce 2016 Psychiatrická léčebna Šternberku neinvestiční účelový příspěvek ze státního rozpočtu na **nákup nemocničních elektrických polohovacích lůžek včetně příslušenství**.

Investiční dotační akce	Evidenční číslo	Dotace celkem v Kč	Dotace v roce 2016 v Kč
START-KRS Komplexní rehabilitace k soběstačnosti / 135V32R001201	NF- CZ11-OV-2-025-2015/135V32R001201	17 382 839,00	8 159 974,90
Rekonstrukce a nástavba objektu rehabilitace	235V132001202	15 385 000,00	9 289 283,00
Pořízení myčky podložních mís pro imobilní klienty oddělení gerontopsychiatrie	235V322001305	108 436,10	108 436,10
Modernizace lůžkového výtahu pro klientky gerontopsychiatrie	235V322001205	725 050,00	725 050,00
Modernizace lůžkového výtahu na gerontopsychiatrickém koedukovaném oddělení	235V322001204	624 370,00	624 370,00
Obměna automobilu na rozvoz prádla	235V132001302	449 000,00	449 000,00

Neinvestiční dotační akce

Pořízení nemocničních elektrických polohovacích lůžek vč. příslušenství pro imobilní klienty odd. gerontopsychiatrie	PVP/27/4131/16	595 200,00	579 737,60
--	----------------	------------	------------

Výdaje na výzkum a vývoj:

V roce 2016 nevznikly náklady spojené s výzkumem a vývojem.

Zahraniční služební cesty:

V roce 2016 nebyly uskutečněny žádné zahraniční služební cesty.

Rezervní fond:

V roce 2016 byl tvořen rezervní fond z přidělu ze zlepšeného výsledku hospodaření minulého období ve výši schváleném Ministerstvem zdravotnictví ČR.

Hlavní příjemci služeb:

Hlavními příjemci poskytovaných služeb jsou psychiatrickí pacienti. Hlavními plátcí za poskytované služby léčebny jsou zdravotní pojišťovny. V roce 2016 byly uzavřeny smlouvy s sedmi zdravotními pojišťovnami. V následné tabulce uvádíme podíly jednotlivých zdravotních pojišťoven na vyúčtovaných výkonech

ZDRAVOTNÍ POJIŠŤOVNA	VÝNOS v tis. Kč	Podíl v %
111 – Všeobecná zdravotní pojišťovna	153 281	51,9
201 – Vojenská zdravotní pojišťovna	26 656	9,0
205 – Česká průmyslová zdravotní pojišťovna	70 425	23,8
207 – Oborová zdravotní pojišťovna zaměstnanců bank, pojišťoven a stavebnictví	10 299	3,5
211 – Zdravotní pojišťovna MV ČR	25 456	8,6
213 – Revírní bratrská pokladna, zdravotní pojišťovna	9 124	3,1
209 – Zaměstnanecká pojišťovna Škoda	222	0,1
CELKEM	295 463	100,0

IX. VZDĚLÁVÁNÍ

Psychiatrická léčebna Šternberk se v roce 2016 zaměřila na prohlubování odborných znalostí zaměstnanců v rámci podpory jejich celoživotního vzdělávání.

I. Realizovali jsme:

Termín vzdělávací aktivity	Název vzdělávací aktivity	Počet proškolených zaměstnanců v rámci jednotlivých vzdělávacích aktivit
10.2.2016	Ze závislosti do nezávislosti - konference	94
23.2.2016	Základy ergoterapie a ergodiagnostiky	3
25.2.2016	Psychosomatická konference	118
2.3.2016	Specializační vzdělávání psychologů - MMPI	10
3.3.2016	Zvládání stresových situací/asertivita	25
12.3. - 13.3.2016	Dornova metoda	2
16.3. -19.3.2016	Kraniosakrální terapie	1
17.3. -31.3.2016	Powertex (práce s tekutou látkou)	5
18.4. -19.4.2016	Spirální stabilizace kurz C a D	3
22.4. -24.4.2016 a 3.6. -5.6.2016	Senzomotorická stimulace	4
26.4.2016	Individuální plánování s využitím osobního příběhu	24
11.5.2016	Komunikace s člověkem s psychózou a způsoby zvládání obtížných situací při spolupráci s klientem	25

13. -15.6.2016	Vzdělávání Peer Expertů – Case management	20
20. -21.6.2016	Vzdělávání Peer Expertů - Práce v multidisciplinárním týmu v oblasti péče o duševní zdraví	15
23. -24.6.2016	Tematicko apercepční test v klinické psychologii - TAT	10
24.10.2016	Kurz šetrné sebeobrany	20
27.10.2016	Kurz šetrné sebeobrany II.	20
25.10.2016	Novinky v léčbě deprese	25
9.11.2016	Epidemiologie Alzheimerovy choroby	20
30.11.2016	Ošetřování psychiatrického pacienta	124
2016	Specializované vzdělávání sester	3

Povinná školení

V průběhu celého roku 2016 probíhalo povinné proškolení pracovníků v oblasti bezpečnosti a zdraví při práci a protipožární ochrany a dále proškolení zaměstnanců v oblasti kardiopulmonální resuscitace a hygienicko-epidemiologického režimu.

II. Platné akreditace pro uskutečňování vzdělávacího programu v oboru:

- Psychiatrie
- Gerontopsychiatrie
- Dětská a dorostová psychiatrie
- Medicína dlouhodobé péče
- Klinická psychologie – praktická část

III. Akreditovaný kvalifikační kurz v oboru „Sanitář“

Ministerstvo zdravotnictví České republiky udělilo svým Rozhodnutím ze dne 31.10.2016, č.j. MZDR 35808/2016-3/ONP akreditaci Psychiatrické léčebně Šternberk, kterou se v souladu s § 45 odst. 1 písm. b) zákona č. 96/2004 Sb. získává oprávnění k uskutečňování vzdělávacího programu akreditovaného kvalifikačního kurzu „Sanitář“.



X. Kvalita poskytované péče

1. Přehled komisí v PL:

Název komise	Počet členů
Komise pro kvalitu a bezpečí	11
Etická komise	6
Nutriční a stravovací komise	8
Komise účelné farmakoterapie	5
Bytová komise	5
Inventarizační komise	5
Likvidační a škodní komise	5
Skartační komise	7
Komise pro financování volnočasových aktivit pacientů	7
Komise pro hodnocení veřejných zakázek	10
Komise pro poskytování prostředků z FKSP	7
Komise volnočasových akcí pro pacienty a veřejnost	9
Odškodňovací komise	5

Vydané vnitřní předpisy za období 1-12/2015

Řády:

Celkem:	5
----------------	----------

Směrnice:

Oblast	Počet
Organizační, pracovně-právní	2
Provozně-technická, BOZP	8
Ekonomická	5
Zdravotní péče	18
Celkem:	33

Pokyny:

Oblast	Počet
Organizační, pracovně-právní	3
Provozně-technická, BOZP	4
Ekonomická	2
Zdravotní péče	4
Celkem:	14

Příkazy:

Oblast	Počet
Organizační, pracovně-právní	0
Provozně-technická, BOZP	1
Ekonomická	5
Zdravotní péče	0
Celkem:	6

Standardy ošetrovateľskej péče:

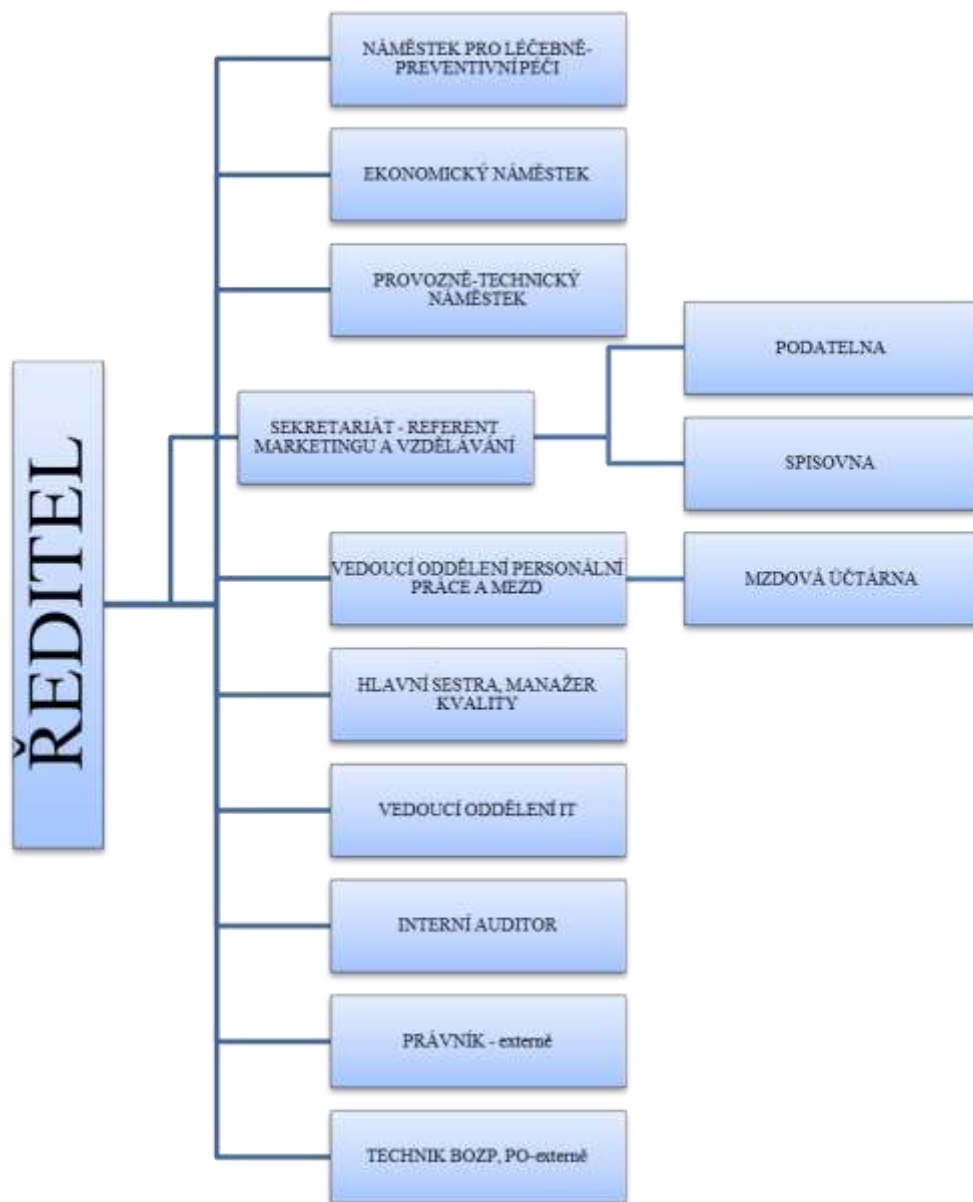
Celkem:	18
----------------	-----------

Laboratoř:

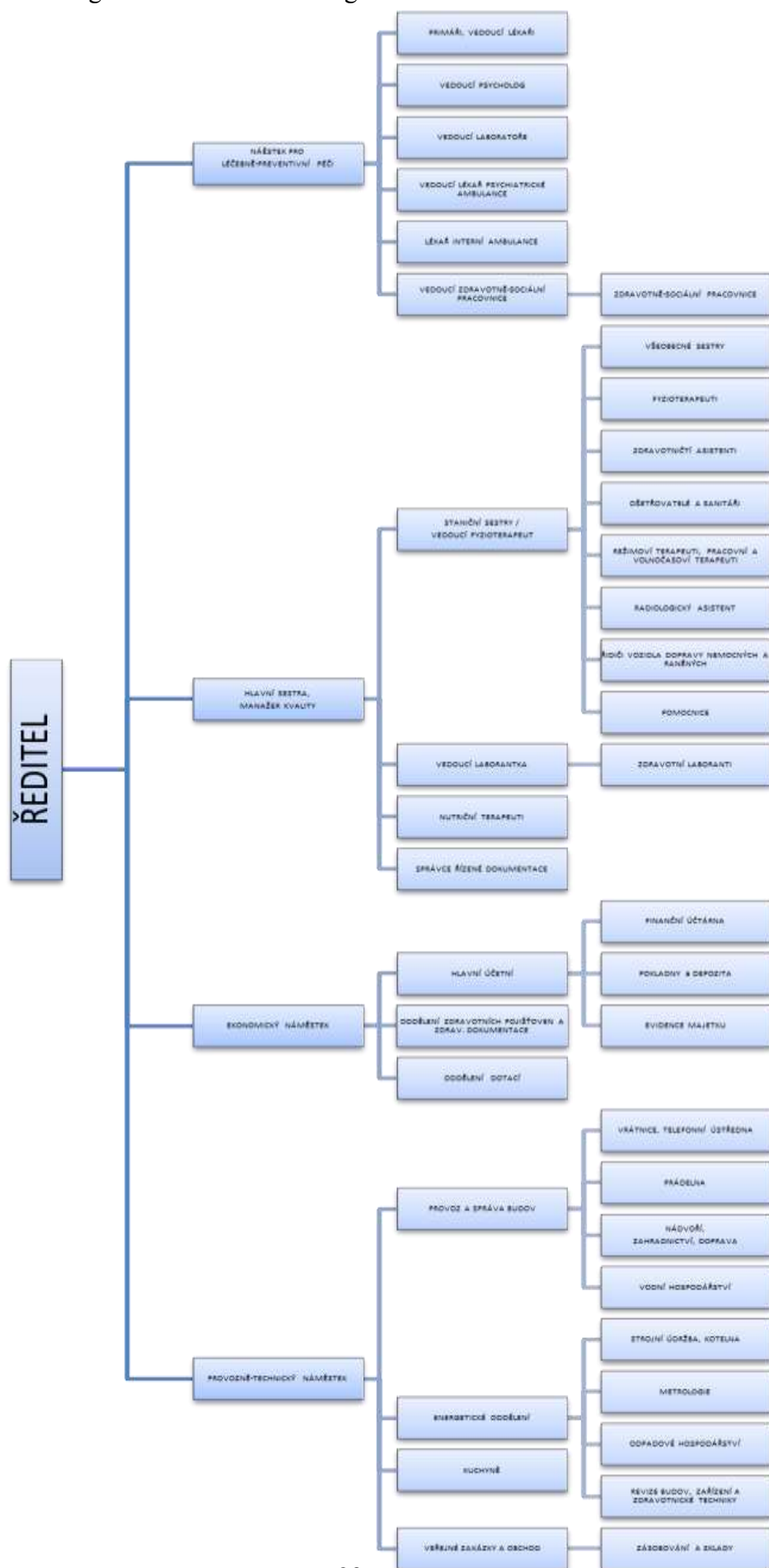
Dokumenty	Počet
Laboratorní příručka	1
Příručka kvality	1
Směrnice	13
SOP (standardní operační postupy)	5
SOPT (standardní operační postupy technické)	14
Celkem:	34

Příloha č. 1

Organizační struktura – Organizační schéma ředitelky



Organizační struktura – Organizační schéma náměstků



ODDĚLENÍ PRIMARIÁTŮ

Primariáty	Oddělení	
Primariát I	1 3A 11	gerontopsychiatrické odd. - muži, režimové gerontopsychiatrické odd. - muži s rehab. péčí gerontopsychiatrické odd. - muži, ženy, interní
Primariát II	7A, 7B, 15B	psychiatrie - ženy
Primariát III	3B, 15A	psychiatrie - muži
Primariát IV	5	psychoterapeutické a psychiatrické oddělení s rehabilitační péčí - ženy, muži
Primariát V	19A	interní oddělení - ženy, muži
Primariát VI	17	dětské psychiatrické oddělení
Primariát VII	21A 21B 23A 23B	oddělení léčby závislostí – koedukované oddělení léčby závislostí - muži doléčovací oddělení - muži doléčovací oddělení - ženy
Primariát VIII	9A, 9B, 9C	gerontopsychiatrické oddělení - ženy

Příloha č. 2
Rozvaha příspěvkové organizace

Výčet položek podle vyhlášky č. 410/2009 Sb. ve znění pozdějších předpisů	Rozvaha příspěvkové organizace	Název, sídlo, právní forma a předmět činnosti účetní jednotky Psychiatrická léčebna Šternberk Olomoucká 1848/173 Šternberk 785 01 Poskytování zdravotní péče				
ke dni 31.12.2016 (v Kč s přesností na dvě desetinná místa)						
<table border="1" style="margin-left: auto; margin-right: auto;"> <tr> <td style="padding: 2px;">OKEČ</td> <td style="padding: 2px;">IČ</td> </tr> <tr> <td style="padding: 2px;">008511</td> <td style="padding: 2px;">00843954</td> </tr> </table>		OKEČ	IČ	008511	00843954	
OKEČ	IČ					
008511	00843954					

Číslo položky	Název položky	Syntetický účet	1	2	3	4
			OBDOBÍ			
			BEŽNÉ			MINULÉ
BRUTTO	KOREKCE	NETTO				
AKTIVA CELKEM			465 501 673.33	191 351 451.44	274 150 221.89	250 872 362.47
A.	Stálá aktiva		336 236 863.55	190 911 223.96	145 325 639.59	130 797 375.90
I.	Dlouhodobý nehmotný majetek		3 678 404.33	3 297 247.13	381 157.20	695 730.00
1.	Nehmotné výsledky výzkumu a vývoje	012				
2.	Software	013	3 213 323.20	2 832 166.00	381 157.20	695 730.00
3.	Ocenitelná práva	014				
4.	Povolenky na emise a preferenční limity	015				
5.	Drobný dlouhodobý nehmotný majetek	018	465 081.13	465 081.13		
6.	Ostatní dlouhodobý nehmotný majetek	019				
7.	Nedokončený dlouhodobý nehmotný majetek	041				
8.	Poskytnuté zálohy na dlouhodobý nehmotný majetek	051				
9.	Dlouhodobý nehmotný majetek určený k prodeji	035				
II.	Dlouhodobý hmotný majetek		332 558 459.22	187 613 976.83	144 944 482.39	130 101 645.90
1.	Pozemky	031	4 642 939.50		4 642 939.50	4 642 939.50
2.	Kulturní předměty	032	97 800.00		97 800.00	97 800.00
3.	Stavby	021	210 519 042.95	98 643 386.68	111 875 656.27	102 567 079.58
4.	Samostatné hmotné movité věci a soubory hmotných movitých věcí	022	63 874 308.66	46 907 400.98	16 966 907.68	14 052 473.82
5.	Pěstelské celky trvalých porostů	025				
6.	Drobný dlouhodobý hmotný majetek	028	42 063 189.17	42 063 189.17		
7.	Ostatní dlouhodobý hmotný majetek	029				
8.	Nedokončený dlouhodobý hmotný majetek	042	11 361 178.94		11 361 178.94	8 741 353.00
9.	Poskytnuté zálohy na dlouhodobý hmotný majetek	052				
10.	Dlouhodobý hmotný majetek určený k prodeji	036				
III.	Dlouhodobý finanční majetek					
1.	Majetkové účasti v osobách s rozhodujícím vlivem	061				
2.	Majetkové účasti v osobách s podstatným vlivem	062				
3.	Dluhové cenné papíry držené do splatnosti	063				
5.	Termínované vklady dlouhodobé	068				
6.	Ostatní dlouhodobý finanční majetek	069				
IV.	Dlouhodobé pohledávky					
1.	Poskytnuté návratné finanční výpomoci dlouhodobé	462				
2.	Dlouhodobé pohledávky z postoupených úvěrů	464				
3.	Dlouhodobé poskytnuté zálohy	465				
5.	Ostatní dlouhodobé pohledávky	469				
6.	Dlouhodobé poskytnuté zálohy na transfery	471				
B.	Oběžná aktiva		129 264 809.78	440 227.48	128 824 582.30	120 074 986.57
I.	Zásoby		1 138 874.90		1 138 874.90	1 418 353.90
1.	Pořízení materiálu	111				
2.	Materiál na skladě	112	1 108 510.57		1 108 510.57	1 395 884.69
3.	Materiál na cestě	119				
4.	Nedokončená výroba	121				

Číslo položky	Název položky	Syntetický účet	1	2	3	4
			OBDOBÍ			
			BĚŽNE			MINULÉ
BRUTTO	KOREKCE	NETTO				
5.	Polotovary vlastní výroby	122				
6.	Výrobky	123				
7.	Pořízení zboží	131				
8.	Zboží na skladě	132	30 364.33		30 364.33	22 469.21
9.	Zboží na cestě	138				
10.	Ostatní zásoby	139				
II.	Krátkodobé pohledávky		54 509 196.67	440 227.48	54 068 969.19	42 468 368.91
1.	Odběratelé	311	25 993 088.45		25 993 088.45	22 225 695.43
4.	Krátkodobé poskytnuté zálohy	314	152 107.76		152 107.76	251 810.00
5.	Jiné pohledávky z hlavní činnosti	315	439 079.48	439 079.48		
6.	Poskytnuté návratné finanční výpomoci krátkodobé	316				
9.	Pohledávky za zaměstnanci	335	171 181.00		171 181.00	9 468.00
10.	Sociální zabezpečení	336				
11.	Zdravotní pojištění	337				
12.	Důchodové spoření	338				
13.	Daň z příjmů	341				1 282 940.00
14.	Ostatní daně, poplatky a jiná obdobná peněžitá plnění	342				
15.	Daň z přidané hodnoty	343				
16.	Pohledávky za osobami mimo vybrané vládní instituce	344	1 146.00		1 146.00	
17.	Pohledávky za vybrannými ústředními vládními institucemi	346	260 000.00		260 000.00	
18.	Pohledávky za vybrannými místními vládními institucemi	348				
28.		373				
30.	Náklady příštích období	381	94 194.80		94 194.80	68 208.85
31.	Příjmy příštích období	385	516 322.49		516 322.49	
32.	Dohadné účty aktivní	388	26 785 377.03		26 785 377.03	18 036 518.00
33.	Ostatní krátkodobé pohledávky	377	96 699.66	1 148.00	95 551.66	593 728.63
III.	Krátkodobý finanční majetek		73 616 738.21		73 616 738.21	76 188 263.76
1.	Majetkové cenné papíry k obchodování	251				
2.	Dluhové cenné papíry k obchodování	253				
3.	Jiné cenné papíry	256				
4.	Terminované vklady krátkodobé	244				
5.	Jiné běžné účty	245	12 766 140.18		12 766 140.18	12 446 324.21
9.	Běžný účet	241	60 291 184.67		60 291 184.67	63 172 069.00
10.	Běžný účet FKSP	243	459 170.36		459 170.36	417 014.55
15.	Ceniny	263	4 750.00		4 750.00	4 757.00
16.	Peníze na cestě	262				
17.	Pokladna	261	95 493.00		95 493.00	148 099.00

Číslo položky	Název položky	Syntetický účet	1	2
			OBDOBÍ	
			BĚŽNÉ	MINULÉ
PASIVA			274 150 221.89	250 872 362.47
CELKEM				
C.	Vlastní kapitál		189 721 622.78	174 818 521.57
I.	Jmění účetní jednotky a upravující položky		145 323 855.39	131 305 995.20
1.	Jmění účetní jednotky	401	120 872 100.40	123 881 591.40
3.	Transfery na pořízení dlouhodobého majetku	403	24 451 754.99	7 741 266.40
4.	Kurzové rozdíly	405		
5.	Oceňovací rozdíly při prvotním použití metody	406		
6.	Jiné oceňovací rozdíly	407		
7.	Opravy předcházejících účetních období	408		
II.	Fondy účetní jednotky		40 885 523.73	40 653 108.66
1.	Fond odměn	411	700 000.00	700 000.00
2.	Fond kulturních a sociálních potřeb	412	602 461.69	462 410.72
3.	Rezervní fond tvořený ze zlepšeného výsledku hospodaření	413	25 304 228.72	21 889 168.01
4.	Rezervní fond z ostatních titulů	414	943 706.37	1 031 723.29
5.	Fond reprodukce majetku, fond investic	416	13 335 126.95	16 252 944.04
III.	Výsledek hospodaření		3 512 243.66	2 859 417.71
1.	Výsledek hospodaření běžného účetního období		3 512 243.66	2 859 417.71
2.	Výsledek hospodaření ve schvalovacím řízení	431		
3.	Výsledek hospodaření předcházejících účetních období	432		
D.	Cízi zdroje		84 428 599.11	76 053 840.90
I.	Rezervy		14 489 721.00	12 085 675.84
1.	Rezervy	441	14 489 721.00	12 085 675.84
II.	Dlouhodobé závazky		26 672 133.43	15 988 579.03
1.	Dlouhodobé úvěry	451		
2.	Přijaté návratné finanční výpomoci dlouhodobé	452		
4.	Dlouhodobé přijaté zálohy	455		
7.	Ostatní dlouhodobé závazky	459		
8.	Dlouhodobé přijaté zálohy na transfery	472	26 672 133.43	15 988 579.03
III.	Krátkodobé závazky		43 266 744.68	47 979 586.03
1.	Krátkodobé úvěry	281		
4.	Jiné krátkodobé půjčky	289		
5.	Dodavatelé	321	5 600 602.43	11 582 448.04
7.	Krátkodobé přijaté zálohy	324	546 492.99	632 359.36
9.	Přijaté návratné finanční výpomoci krátkodobé	326		
10.	Zaměstnanci	331	11 825 281.00	11 060 402.00
11.	Jiné závazky vůči zaměstnancům	333	129 060.00	181 037.00
12.	Sociální zabezpečení	336	5 056 671.50	4 696 908.50
13.	Zdravotní pojištění	337	2 179 795.00	2 015 653.00
14.	Důchodové spoření	338		9 452.00
15.	Daň z příjmů	341	184 590.00	
16.	Ostatní daně, poplatky a jiná obdobná peněžitá plnění	342	1 957 314.00	3 327 214.00
17.	Daň z přidané hodnoty	343	87 761.00	790 895.48
18.	Závazky k osobám mimo vybrané vládní instituce	345		
19.	Závazky k vybraným ústředním vládním institucím	347		
20.	Závazky k vybraným místním vládním institucím	349		
32.	Krátkodobé přijaté zálohy na transfery	374	108 436.10	
35.	Výdaje příštích období	383		
36.	Výnosy příštích období	384	274 380.18	
37.	Dohadné účty pasivní	389	2 095 548.30	844 622.00
38.	Ostatní krátkodobé závazky	378	13 220 812.18	12 838 594.65

Sestaveno dne: 20.03.2017 10:12:24	Podpisový záznam
Právní forma účetní jednotky	Pozn:

Příloha č. 3
Výkaz zisku a ztráty příspěvkové organizace

Výčet položek podle vyhlášky č. 410/2009 Sb. ve znění pozdějších předpisů	Výkaz zisku a ztráty příspěvkové organizace	Název, sídlo, právní forma a předmět činnosti účetní jednotky
	ke dni 31.12.2016 (v Kč s přesností na dvě desetinná místa)	Psychiatrická léčebna Šternberk Olomoucká 1848/173 Šternberk 785 01 Poskytování zdravotní péče
	OKEČ 008511	IC 00843954

Číslo položky	Název položky	Syntetický účet	1		2		3		4	
			BEZNE OBDOBÍ				MINULE OBDOBÍ			
			Hlavní činnost	Hospodářská činnost	Hlavní činnost	Hospodářská činnost	Hlavní činnost	Hospodářská činnost		
A.	NAKLADY CELKEM		301 991 630.52	3 919 389.09	292 684 880.08	4 655 640.58				
I.	Náklady z činnosti		301 834 746.12	3 919 389.09	292 683 151.40	4 655 640.58				
1.	Spotřeba materiálu	501	33 831 773.34	1 563 464.11	34 431 271.35	1 597 464.56				
2.	Spotřeba energie	502	11 820 668.76	1 523 126.17	12 955 720.87	1 507 792.68				
3.	Spotřeba jiných neskladovatelných dodávek	503								
4.	Prodané zboží	504		663 358.82		583 246.00				
5.	Aktivace dlouhodobého majetku	506								
6.	Aktivace oběžného majetku	507	-2 678.00		-6 081.80	-18 737.04				
7.	Změna stavu zásob vlastní výroby	508								
8.	Opravy a udržování	511	8 873 348.46	10 893.80	6 282 407.67	7 609.35				
9.	Cestovné	512	258 227.00		515 827.26					
10.	Náklady na reprezentaci	513	50 888.94		21 649.00					
11.	Aktivace vnitroorganizačních služeb	516								
12.	Ostatní služby	518	7 245 082.05	15 337.14	6 580 431.37	112 100.55				
13.	Mzdové náklady	521	167 635 434.12	97 228.88	158 850 332.54	88 268.46				
14.	Zákonné sociální pojištění	524	56 606 062.38	33 167.98	53 631 876.98	30 111.27				
15.	Jiné sociální pojištění	525	690 906.00		666 892.00					
16.	Zákonné sociální náklady	527	3 106 900.67		1 604 744.86					
17.	Jiné sociální náklady	528								
18.	Daň silniční	531	51 000.00		37 968.00					
19.	Daň z nemovitostí	532								
20.	Jiné daně a poplatky	538	-1 248 739.00		26 800.00					
22.	Smluvní pokuty a úroky z prodlení	541	358.00							
23.	Jiné pokuty a penále	542	349.00							
24.	Dary a jiná bezúplatná předání	543								
25.	Prodaný materiál	544								
26.	Manka a škody	547	250.00		495 819.00					
27.	Tvorba fondů	548								
28.	Odpisy dlouhodobého majetku	551	6 814 970.13	12 812.19	5 511 017.03	11 631.45				
29.	Prodaný dlouhodobý nehmotný majetek	552								
30.	Prodaný dlouhodobý hmotný majetek	553								
31.	Prodané pozemky	554								
32.	Tvorba a zúčtování rezerv	555	2 404 045.16		5 578 952.92	260 300.00				
33.	Tvorba a zúčtování opravných položek	556	-319 363.08		-170 919.44					
34.	Náklady z odepsaných pohledávek	557	291 090.00		124 670.00					
35.	Náklady z drobného dlouhodobého majetku	558	3 434 106.77		5 247 698.75					
36.	Ostatní náklady z činnosti	549	290 065.42		296 073.04	475 853.30				
II.	Finanční náklady		844.40		1 728.68					
1.	Prodané cenné papíry a podíly	561								
2.	Úroky	562								
3.	Kurzové ztráty	563	844.40		1 728.68					

Číslo položky	Název položky	Syntetický účet	1	2	3	4
			BĚŽNÉ OBDOBÍ		MINULÉ OBDOBÍ	
			Hlavní činnost	Hospodářská činnost	Hlavní činnost	Hospodářská činnost
4	Náklady z přecenění reálnou hodnotou	564				
5	Ostatní finanční náklady	569				
III.	Náklady na transfery					
1.	Náklady vybraných ústředních vládních institucí na transfery	571				
2.	Náklady vybraných místních vládních institucí na transfery	572				
V.	Daň z příjmů		156 040,00			
1.	Daň z příjmů	591	156 040,00			
2.	Dodatečné odvody daně z příjmů	595				

Číslo položky	Název položky	Syntetický účet	1	2	3	4
			BĚŽNÉ OBDOBÍ		MINULÉ OBDOBÍ	
			Hlavní činnost	Hospodářská činnost	Hlavní činnost	Hospodářská činnost
B.	VÝNOSY CELKEM		303 464 907.83	5 958 355.44	294 434 100.68	5 765 837.69
I.	Výnosy z činnosti		294 723 526.66	5 958 355.44	284 486 913.62	5 765 837.69
1.	Výnosy z prodeje vlastních výrobků	601				
2.	Výnosy z prodeje služeb	602	295 648 619.50	2 191 395.01	282 225 387.17	2 295 114.64
3.	Výnosy z pronájmu	603		2 100 418.37	36 719.07	1 945 624.48
4.	Výnosy z prodaného zboží	604		893 427.17		733 890.88
8.	Jiné výnosy z vlastních výkonů	609				
9.	Smluvní pokuty a úroky z prodlení	641	5 656.55		156 549.56	
10.	Jiné pokuty a penále	642	2 353.60		5 300.00	
11.	Výnosy z vyřazených pohledávek	643				
12.	Výnosy z prodeje materiálu	644				
13.	Výnosy z prodeje dlouhodobého nehmotného majetku	645				
14.	Výnosy z prodeje dlouhodobého hmotného majetku kromě pozemků	646				
15.	Výnosy z prodeje pozemků	647				
16.	Čerpání fondů	648	-1 053 626.08		1 502 460.79	
17.	Ostatní výnosy z činnosti	649	120 523.09	773 114.89	560 497.03	791 207.69
II.	Finanční výnosy		94 561.39		98 575.80	
1.	Výnosy z prodeje cenných papírů a podílů	661				
2.	Úroky	662	94 561.39		82 821.12	
3.	Kurzové zisky	663			177.68	
4.	Výnosy z přecenění reálnou hodnotou	664				
6.	Ostatní finanční výnosy	669			15 577.00	
IV.	Výnosy z transferů		8 646 819.78		9 848 611.26	
1.	Výnosy vybraných ústředních vládních institucí z transferů	671	8 646 819.78		9 848 611.26	
2.	Výnosy vybraných místních vládních institucí z transferů	672				
C.	VÝSLEDEK HOSPODAŘENÍ					
1.	Výsledek hospodaření před zdaněním		1 629 317.31	2 038 966.35	1 749 220.60	1 110 197.11
2.	Výsledek hospodaření běžného účetního období		1 473 277.31	2 038 966.35	1 749 220.60	1 110 197.11

Sestaveno dne: 21.03.2017 10:18:09	Podpisový záznam
Právní forma účetní jednotky	Pozn: