



PSYCHIATRICKÁ LÉČEBNA ŠTERNBERK



VÝROČNÍ ZPRÁVA 2025

Předkládá: MUDr. Hana Kučerová, ředitelka

Úvodní slovo ředitelky

Vážení pacienti, kolegové a přátelé naší léčebny,

rok 2025 byl pro naši psychiatrickou léčebnu obdobím intenzivní práce, odborného rozvoje i hledání nových cest, jak poskytovat kvalitní péči těm, kteří ji potřebují. Společnost si stále více uvědomuje význam duševního zdraví. O to větší odpovědnost neseme jako zdravotnické zařízení, které stojí po boku pacientů v často nelehké životní situaci.

Děkuji touto cestou všem zaměstnancům za jejich každodenní nasazení a profesionalitu. Práce v oblasti psychiatrické péče vyžaduje nejen vysokou odbornou úroveň, ale také respekt a lidský přístup. Díky Vám se daří vytvářet prostředí, které podporuje důvěru a návrat pacientů do běžného života.

V průběhu roku jsme pokračovali v modernizaci léčebných postupů i zkvalitňování zázemí pro pacienty a zaměstnance. Zaměřovali jsme se rovněž na spolupráci s dalšími zdravotnickými a sociálními institucemi, protože věříme, že komplexní péče a propojení odborností jsou klíčem k úspěšné léčbě.

Výroční zpráva přináší přehled naší činnosti a dosažených výsledků. Je zároveň svědectvím o práci lidí, kteří svou profesi vykonávají s přesvědčením, že pomoc druhým má hluboký smysl.

Děkuji všem, kteří naši léčebnu podporují a podílejí se na jejím rozvoji. Věřím, že i v dalších letech budeme pokračovat v naplňování našeho poslání.

S úctou

MUDr. Hana Kučerová
ředitelka

OBSAH:

I.	Název zpracovatele4
II.	Způsob zřízení4
	Zřizovatel4
III.	Organizační struktura4
	Hlavní činnost4
	Vedlejší činnosti5
IV.	Základní personální údaje6
V.	Majetek8
VI.	Roční účetní závěrka9
VII.	Hodnocení a analýza10
VIII.	Dotace11
IX.	Poskytování služeb v CDZ18
X.	Vzdělávání20
XI.	Kvalita poskytované péče21

Příloha:

1. Organizační struktura
 - Organizační schéma ředitelky
 - Organizační schéma náměstků
 - Oddělení primariátů
2. Rozvaha příspěvkové organizace
3. Výkaz zisku a ztráty příspěvkové organizace



I.

Název zpracovatele:

Psychiatrická léčebna Šternberk

Sídlo: Olomoucká 1848/173, 785 01 Šternberk

IČ: 00843954

DIC: CZ00843954

Kontakty: Telefon: 585 085 111
Fax: 585 012 879
E-mail: info@plstbk.cz
Datová schránka: p8hz5v8

Internetové stránky: www.plstbk.cz

Kromě sídla společnosti má Psychiatrická léčebna Šternberk další pracoviště

- Psychiatrická a sexuologická ambulance v Olomouci na adrese: Čadova 476/1 779 00 Olomouc
- Centrum duševního zdraví na adrese: Čadova 476/1, 779 00 Olomouc

II.

Způsob zřízení:

Zřizovací listina Ministerstva zdravotnictví č. j. 17267–X/2012

Zřizovatel:

Ministerstvo zdravotnictví ČR, Palackého náměstí 4, 128 00 Praha 2

III.

Organizační struktura:

viz příloha č. 1 této zprávy

Hlavní činnost:

Psychiatrická léčebna Šternberk poskytuje zdravotní služby, tj.

I. zdravotní péči

a) lůžkovou péči

- akutní standardní
- následnou
- dlouhodobou

b) ambulantní péči

- primární
- specializovanou
- stacionární péči

c) zdravotní péči poskytovanou ve vlastním sociálním prostředí pacienta

d) léčebně rehabilitační péči

e) ošetrovatelskou péči

Ambulantní služby poskytuje na svých pracovištích umístěných i mimo sídlo léčebny, a to v Olomouci.

Psychiatrická léčebna poskytuje lůžkovou zdravotní péči v těchto oborech:

- psychiatrie
- gerontopsychiatrie
- návykové nemoci
- dětská a dorostová psychiatrie
- vnitřní lékařství
- komplexní rehabilitace.

Ambulantní péči poskytuje Psychiatrická léčebna v oborech:

- psychiatrie
- dětská psychiatrie
- vnitřní lékařství
- sexuologie
- chirurgie
- gynekologie
- radiologie a zobrazovací metody
- rehabilitace a fyzikální medicína
- anesteziologie a intenzivní medicína
- klinická laboratoř
- klinická psychologie
- adiktologie

II. zdravotnickou dopravní službu

Zdravotní služby poskytuje Psychiatrická léčebna Šternberk dle zákona č. 372/2011 Sb., o zdravotních službách a podmínkách jejich poskytování, dle zákona č. 373/2011 Sb., o specifických zdravotních službách, v platném znění a v souladu se standardy zdravotní péče.

Vedlejší (jiné) činnosti:

K dalším činnostem Psychiatrické léčebny Šternberk patří:

- poskytuje pobytové sociální služby ve smyslu zákona č. 108/2006 Sb., v platném znění, a vyhlášek jej doplňujících,
- podílí se na postgraduálním vzdělávání absolventů středních, vyšších odborných a vysokých škol v oblasti zdravotnictví
- zajišťuje činnost ekonomickou, provozní, technickou, investiční, administrativní a činnosti obslužných provozů v rozsahu potřebném pro naplnění účelu svého zařízení

IV.

Základní personální údaje:

Členění zaměstnanců podle věku a pohlaví – stav k 31. 12. 2025:

Věk	Muži	Ženy	Celkem	%
Do 20 let	0	4	4	0,73
21 – 30 let	16	48	64	11,68
31 – 40 let	16	48	64	11,68
41 – 50 let	25	148	173	31,57
51 – 60 let	33	147	180	32,85
61 let a více	14	49	63	11,50
Celkem	104	444	548	100,00
%	18,98	81,02	100	

Členění zaměstnanců podle vzdělání a pohlaví – stav k 31. 12. 2025:

Dosažené vzdělání	Muži	Ženy	Celkem	%
Základní	3	20	23	4,20
Vyučen	34	111	145	26,46
Střední odborné	3	0	3	0,55
Úplné střední	0	1	1	0,18
Úplné střední odborné	25	191	216	39,42
Vyšší odborné	4	19	23	4,20
Vysokoškolské	38	99	137	25,00
Celkem	104	444	539	100,00

Celkový údaj o průměrných platech za rok 2025:

Průměrný hrubý měsíční plat	52 756,01 Kč
-----------------------------	--------------

Celkový údaj o vzniku a skončení pracovních poměrů zaměstnanců v roce 2025:

	Počet
nástupy	51
odchody	53

Trvání pracovního a služebního poměru zaměstnanců – stav k 31. 12. 2025:

Doba trvání	Počet	%
do 5 let	228	41,61
do 10 let	90	16,42
do 15 let	69	12,59
do 20 let	48	8,76
nad 20 let	113	20,62
CELKEM	548	100,00

Skladba zaměstnanců léčebny:

	2024	2025
Průměrný přepočtený evidenční počet pracovníků PL	519,188	523,123
Z toho:		
• lékaři	36,960	38,16
• SPBD - všeobecné sestry a porodní asistentky (§ 5 a § 6)	151,890	147,70
• OZPBD – ostatní zdravotničtí pracovníci nelékaři způsobilí k výkonu povolání bez odborného dohledu po získání odborné způsobilosti (§ 7 - § 21b)	45,200	40,00
• ZPSZ - zdravotničtí pracovníci nelékaři způsobilí k výkonu zdravotnického povolání bez odborného dohledu po získání odborné a specializované způsobilosti (§22 - §28)	26,838	27,66
• ZPOD - zdravotničtí pracovníci nelékaři způsobilí k výkonu zdravotnického povolání pod odborným dohledem nebo přímým vedením (§29 - §42)	118,000	120,50
• JOP – jiní odborní pracovníci (§43)	11,500	13,50
• THP	33,000	35,80
• dělničtí a provozní pracovníci	95,800	99,80

Psychiatrická léčebna Šternberk splňuje stanovené normativní počty zdravotnických pracovníků ve všech kategoriích.

Průměrná mzda:

Průměrná mzda v Kč	2022	2023	2024	2025
lékaři	100 829,08	99 588,66	105 518,58	107 054,13
SPBD - všeobecné sestry a porodní asistentky (§ 5 a § 6)	58 536,66	60 737,67	65 300,42	67 116,56
OZPBD – ostatní zdravotničtí pracovníci nelékaři způsobilí k výkonu povolání bez odborného dohledu po získání odborné způsobilosti (§ 7 - § 21a)	44 089,94	45 580,25	48 000,08	51 941,28
ZPSZ – zdravotničtí pracovníci nelékaři způsobilí k výkonu zdravotnického povolání bez odborného dohledu po získání odborné a specializované způsobilosti (§22 - §28)	46 337,29	49 640,31	54 724,32	60 158,35
• z toho psycholog a klinický psycholog	55 166,84	58 392,04	64 103,06	67 771,42
ZPOD - zdravotničtí pracovníci nelékaři způsobilí k výkonu zdravotnického povolání pod odborným dohledem nebo přímým vedením (§29 - §42)	31 805,58	34 043,64	35 137,48	37 891,64
JOP – jiní odborní pracovníci (§43)	34 433,64	34 290,42	36 009,25	39 317,62
THP	41 493,20	49 175,10	53 991,81	60 087,14
dělničtí a provozní pracovníci	26 026,71	28 916,24	31 752,28	32 950,40

V.

Dlouhodobý majetek

Psychiatrická léčebna hospodaří s dlouhodobým majetkem a drobným dlouhodobým majetkem, který je s výjimkou budovy vodárny umístěn v areálu o celkové rozloze 128 765 m². Zastavěná plocha z toho představuje 28 559 m².

V areálu se nachází celkem 35 budov a staveb, z toho:

- 14 budov slouží k poskytování zdravotní péče,
- 13 budov a staveb je využíváno pro zajištění hospodářsko-technických služeb; součástí objektu pohybové rehabilitace je rovněž bazén o ploše 20 m² a objemu 20 m³,
- 7 objektů je určeno k ubytování zaměstnanců,
- 1 objekt tvoří samostatná tělocvična.

Dlouhodobý nehmotný a hmotný majetek je odepisován v souladu s příslušnými ustanoveními zákona č. 563/1991 Sb., o účetnictví, ve znění pozdějších předpisů. Odepisování probíhá podle účetního odpisového plánu stanoveného na základě ročních odpisových sazeb. Roční odpisové sazby jsou určeny pro jednotlivé druhy majetku, přičemž odpisy jsou vypočítávány a účtovány měsíčně.

Veškerý majetek organizace je řádně inventarizován. Fyzický majetek je pojištěn proti živelným událostem, vandalismu a zcizení.

Z větších investic bylo v roce 2025 pořízeno nové osobní vozidlo a velkokapacitní myčka včetně příslušenství do stravovacího provozu. Dále byla zahájena modernizace akutního oddělení 5 za finanční podpory dotačního příspěvku Ministerstva zdravotnictví ČR. Rovněž byla vysoutěžena zakázka na zpracování projektové dokumentace pro nové akutní oddělení 23. Obdržení stavebního povolení je předpokládáno začátkem roku 2026.

Ze stavebních akcí byly realizovány toalety a bezbariérová WC na odděleních 3B a 19A, stejně jako sociální zázemí na odděleních 7A a 7B. V tomto roce byla také vysoutěžena zakázka na výstavbu garáží pro osobní a užitková vozidla a na úpravu dvora u oddělení 15A. Tyto stavební práce byly zahájeny v roce 2025 a jejich dokončení je plánováno na rok 2026.

V roce 2025 byly dále pořízeny klimatizační jednotky pro jednotlivá oddělení, kancelářská křesla a židle, nábytek, EKG přístroje, sprchovací lehátka, monitory životních funkcí, dorozumívací zařízení pro jednotlivá oddělení, myčky nádobí, tiskárny, počítače, monitory, notebooky apod.

VI.

Roční účetní závěrka

viz výkazy v příloze č. 2 a 3 této zprávy.

Doplňující údaje:

Závazky a pohledávky k 31. 12. 2025:

v tis. Kč

Položka	Celkem
Dlouhodobé pohledávky	0
Krátkodobé pohledávky	82 705
z toho: odběratelé	47 337
poskytnuté zálohy	19
Dlouhodobé závazky	0
Krátkodobé závazky	85 410
z toho: dodavatelé	10 937
za zaměstnanci	22 823

V oblasti dlouhodobých pohledávek organizace neneviduje žádné neuhrazené pohledávky, neboť všechny byly v průběhu roku 2025 vypořádány.

Krátkodobé pohledávky tvoří především pohledávky vůči zdravotním pojišťovnám, které jsou ve lhůtě splatnosti.

V oblasti závazků se jedná o běžné závazky související s přímou činností organizace. Nenevidujeme závazky po lhůtě splatnosti.

Dohadné položky:

v tis. Kč

Aktivní	28 405
Zúčtování úhrad od ZP za rok 2025	25 579
Ostatní	2 826
Pasivní	20 071
Zúčtování úhrad od ZP za rok 2025	522
Daň z příjmů	9 406
Ostatní	10 143

Přehled soudních sporů

V roce 2025 evidujeme pouze exekuční, případně insolvenční řízení v rámci pohledávek z neuhrazených regulačních poplatků. PL Šternberk nevedla v roce 2025 žádný soudní spor.

VII.

Hodnocení a analýza

PL Šternberk dosáhla za rok 2025 kladného hospodářského výsledku před zdaněním ve výši 54 767 tis. Kč a po zdanění ve výši 44 210 tis. Kč. Rozdíl oproti plánu na nákladové straně je způsoben úsporami v nákladech na nákup léčiv a zdravotnického materiálu, na prodané zboží, cestovné a nižšími náklady na jiné pokuty. Na výnosové straně je rozdíl dán vyššími výnosy za hospitalizaci, které vyplývají z vyššího počtu ošetrovacích dnů, než bylo předpokládáno, a rovněž z vyšší obloženosti na náhradním oddělení rekonstruovaného akutního oddělení 5. Stejně jako v roce 2024 byl při plánování zvolen spíše pesimistický přístup k možnému omezení poskytované péče.

Srovnání výnosů, nákladů a dalších ukazatelů se stejným obdobím roku 2024:

v tis. Kč			
Ukazatel	2024	2025	Rozdíl
VÝNOSY CELKEM	587 095	641 393	54 298
z toho: z prodeje služeb	578 118	629 506	51 388
z pronájmu	3 651	3 969	318
NÁKLADY CELKEM	555 310	597 183	41 873
z toho: léky	16 736	14 865	-1 871
SZM	29 713	7 356	-22 357
potraviny pacienti	13 977	14 522	545
potraviny zaměstnanci	1 748	1 796	48
energie	26 150	22 057	-4 093
opravy a udržování	9 442	10 304	862
osobní náklady	431 189	477 801	46 612
odpisy	9 955	12 786	2 831
HOSPODÁŘSKÝ VÝSLEDEK	39 718	54 767	15 049
Počet ošetrovacích dnů	151 886	152 522	636

Výdaje na výzkum a vývoj:

V roce 2025 nevznikly náklady spojené s výzkumem a vývojem.

Zahraniční služební cesty:

V roce 2025 nebyly uskutečněny žádné zahraniční služební cesty.

Rezervní fond:

V roce 2025 byl tvořen rezervní fond z přidělu ze zlepšeného výsledku hospodaření minulého období ve výši schváleném Ministerstvem zdravotnictví ČR.

Hlavní příjemci služeb:

Hlavními příjemci poskytovaných služeb jsou psychiatričtí pacienti. Hlavními plátcí za poskytované služby léčebny jsou zdravotní pojišťovny. Na rok 2025 byly uzavřeny smluvní vztahy se sedmi zdravotními pojišťovnami. V tabulce jsou uvedeny podíly jednotlivých zdravotních pojišťoven na vyúčtovaných výkonech.

Název zdravotní pojišťovny	Skutečné výnosy	Podíl
Všeobecná zdravotní pojišťovna ČR	264 442	42,23%
Vojenská zdravotní pojišťovna ČR	54 197	8,66%
Česká průmyslová zdravotní pojišťovna	173 658	27,73%
Oborová zdravotní pojišťovna	17 106	2,73%
Zaměstnanecká pojišťovna Škoda	70	0,01%
Zdravotní pojišťovna ministerstva vnitra ČR	96 747	15,45%
Revírní bratrská pokladna, zdravotní pojišťovna	19 922	3,18%
Celkem	626 142	100%

Výnosy za zdravotní pojišťovny jsou v roce 2025 vyšší a to z důvodu navýšení sazeb za OD u následné péče a výnosů za akutní psychiatrické oddělení. V roce 2025 PL Šternberk dosahuje dostatečných plateb za výkony, které materiál a služby, které jsou nezbytné pro zabezpečení provozu organizace.

VIII.

Dotace

1) PL Šternberk – modernizace akutního oddělení

Rekonstrukcí a modernizací akutního oddělení dojde k zajištění „standardu“ jak stavebního, tak technického a věcného vybavení oddělení, a to v souladu s Přílohou „Standardu akutní lůžkové péče věcného a technického vybavení“. Hlavním cílem stavebních úprav je zvýšení standardu a komfortu jak pacientů, tak personálu oddělení. Stávající kapacita akutního oddělení je 28 lůžek akutní péče v oboru psychiatrie a z toho jsou 4 lůžka zvýšené psychiatrické péče. Dále oddělení disponuje 3 lůžky izolace, která nejsou zahrnuta do stávajícího lůžkového fondu, ale jsou nezbytná pro neklidné pacienty.

Stavební činnost byla zahájena dne 18. 11. 2024 předáním staveniště zhotoviteli k provedení díla. Zahájení stavebních prací však bylo následně prolongováno na nový termín v 01/2025 z důvodu zpoždění při přesunu stávajících pacientů akutního oddělení do náhradních prostor.

Vysoutěžené zakázky vztahující se k projektu:

Popis	Zhotovitel /Dodavatel	Smlouva	Dohodnutá cena vč. DPH
Autorský dozor, část 1	Ing. Štěpán Šňupárek	smlouva ze dne 7. 5. 2021, dodatek č. 1 ze dne 20. 1. 2022	60 500,00 Kč
Stavební práce, část 1	FICHNA – HUDECZEK a.s.	smlouva ze dne 11. 7. 2024, dodatek č. 1 ze dne 5. 12. 2024 dodatek č. 2 ze dne 20. 10. 2025	57 257 385,06 Kč

Technický dozor investora a koordinátor BOZP, část 1	LAVI ENGINEERING s.r.o.	smlouva ze dne 1. 10. 2024, dodatek č. 1 ze dne 5. 12. 2024 dodatek č. 2 ze dne 20. 10. 2025	791 259,34 Kč
Stavební práce, rozšíření	FICHNA – HUDECZEK a.s.	smlouva ze dne 8. 7. 2025, dodatek č. 1 ze dne 20. 10. 2025	26 378 254,69 Kč
Technický dozor investora a koordinátor BOZP, rozšíření	Michal Kraus	smlouva ze dne 8. 7. 2025, dodatek č. 1 ze dne 20. 10. 2025	211 481,11 Kč
ICT vybavení	Netfox s.r.o.	smlouva ze dne 15. 9. 2025	380 121,50 Kč
ICT vybavení - switche	M Computers s.r.o.	smlouva ze dne 20. 10. 2025	101 398,00 Kč
Gastro vybavení	MULTI CZ s.r.o.	smlouva ze dne 20. 10. 2025 dodatek č. 1 ze dne 20. 11. 2025	469 290,03 Kč
Vybavení - nábytek	INVISTA Craft s.r.o.	smlouva ze dne 9. 12. 2025 dodatek č. 1 ze dne 29. 12. 2025	5 585 041, 62 Kč
Součet			91 234 731,35

Předpokládaná výše dotace / vlastní spolupodíl

Dotace:	71 056 277,00 Kč
Vlastní spolupodíl:	20 178 454,35 Kč
Celkem:	91 234 731,35 Kč

Výhled na rok 2026

Zahájení stavebních prací	01/2025
Ukončení stavebních prací včetně dodávky vybavení	04/2026
Kolaudace	05/2026

Předpokládaný termín pro zahájení provozu akutního oddělení je 05/2026.

2) PL Šternberk – krizová připravenost

Psychiatrická léčebna Šternberk podala dne 30. 1. 2025 žádost o poskytnutí účelově vázaného příspěvku ze státního rozpočtu na krizovou připravenost. Dne 30. 4. 2025 jsme obdrželi schválení finanční podpory ve výši 76 400,00 Kč.

Cílem dotace bylo zajištění bezpečnosti nových zdravotnických pracovníků při výkonu zaměstnání a při kontaktu s agresivním pacientem při příjmu k hospitalizaci pacienta do našeho zařízení.

V rámci krizové připravenosti proběhlo školení, nácviky a cvičení v sebeobraně zdravotnických pracovníků v počtu 2 kurzů o délce 4 hodin. Celkem bylo proškoleny 29 osob v kurzu proti agresi pacientů. Videokurzy pro krizové scénáře jsou zpřístupněny rovněž na intranetových stránkách organizace. Díky možnosti opakovaného využití těchto videí, dojde k proškolení většího počtu zaměstnanců.

Na základě tohoto kurzu jsou noví zaměstnanci léčebny připraveni zvládat krizové situace s pacientem a správně na ně včas reagovat.

Předpokládaná výše dotace / vlastní spolupodíl

Dotace:	76 400 Kč
Vlastní spolupodíl:	0 Kč
Celkem:	76 400 Kč

3) PL Šternberk – kybernetická bezpečnost léčebny

Psychiatrická léčebna Šternberk podala žádost o podporu k projektovému záměru „**PL Šternberk – kybernetická bezpečnost léčebny**“, v 11/2023, a to v rámci výzvy č. 43 z Národního plánu obnovy. V 10/2024 jsme obdrželi dopis o schválení finanční podpory z Ministerstva vnitra České republiky.

Projekt **Psychiatrická léčebna Šternberk - kybernetická bezpečnost léčebny**, reg. č. **CZ.31.2.0/0.0/0.0/23_095/0008356**, má za cíl vybudovat bezpečné prostředí pro informační systém léčebny umožňující monitorování a ochranu proti kybernetickým hrozbám, aby odpovídalo nárokům na provoz digitálních služeb v souladu se Zákonem o kybernetické bezpečnosti.

Předmětem projektu je zabezpečení kybernetické bezpečnosti infrastruktury informačního systému Psychiatrické léčebny Šternberk včetně aktualizace analýzy rizik a doplnění dokumentace systému řízení bezpečnosti. Zabezpečení bude provedeno pomocí technických, procesních a organizačních opatření. Výsledek řešení bude před předáním do provozu ověřen auditem kybernetické bezpečnosti provedeným nezávislou osobou v roce 2026.

Vysoutěžené zakázky vztahující se k projektu:

Popis	Zhotovitel /Dodavatel	Smlouva	Dohodnutá cena vč. DPH
Administrátor veřejné zakázky	DATASENSE s.r.o.	smlouva ze dne 19. 6. 2025	251 680,00 Kč
Kybernetická bezpečnost léčebny	M Computers s.r.o.	smlouva ze dne 11. 12. 2025	42 504 275,00 Kč
Součet			42 755 955,00 Kč

Předpokládaná výše dotace / vlastní spolupodíl

Dotace:	35 540 215 Kč
Vlastní spolupodíl:	7 215 740 Kč
Celkem:	42 755 955 Kč

Výhled na rok 2026

Realizace projektu od	01/2024
Ukončení realizace projektu	05/2026

V roce 2026 proběhne výběrové řízení na výběr dodavatele auditu kybernetické bezpečnosti. Fyzická realizace projektu bude ukončena do 31. 5. 2026.

4) PL Šternberk – elektronizace zdravotnické dokumentace a zajištění její on-line dostupnosti

V 09/2024 podala Psychiatrická léčebna Šternberk žádost o podporu k projektovému záměru „**PL Šternberk – elektronizace zdravotnické dokumentace a zajištění její on-line dostupnosti**“ v rámci výzvy č. 78 e-Health z Integrovaného regionálního operačního programu 2021 – 2027. Cílem projektu je vybudovat interoperabilní propojení pro chod informačních systémů léčebny připravené na poskytování služeb v souladu s možnostmi pro e-Health definovaných ve strategii Zdraví 2030, zejména s ohledem na budoucí rozhraní Kmenových registrů, které budou poskytovat identifikátory pro propojení lokálních a centrálních služeb.

Psychiatrická léčebna Šternberk v rámci elektronizace vybraných služeb veřejné správy vytvoří jednotné prostředí pro elektronické sdílení zdravotních dat pacienta jak uvnitř léčebny, tak i s ostatními zdravotnickými zařízeními a službami nově budovaného celostátního prostředí e-Health.

Předmětem projektu je zajištění on-line přístupu oprávněným osobám ke zdravotnické dokumentaci prostřednictvím standardních elektronických rozhraní, portálů, mobilních a webových aplikací. Implementace identifikátorů subjektů bude provedeno dle zákona o elektronizaci zdravotnictví.

Předpokládaná výše dotace / vlastní spolupodíl

Dotace EU:	7 835 524,40 Kč
Dotace MZČR:	1 382 739,60 Kč
Vlastní spolupodíl:	0 Kč
Celkem:	9 218 264,00 Kč

Výhled na rok 2026/2027

Realizace projektu – přípravná fáze	2024 - 2025
Realizace projektu – realizační fáze	2026
Ukončení realizace projektu	12/2027

V roce 2025 byla realizována objednávka na administraci projektové žádosti. V roce 2026 se předpokládá uskutečnit výběrové řízení na administrátora veřejné zakázky pro hlavní aktivitu projektu - elektronizaci zdravotnické dokumentace a zajištění její on-line dostupnosti. Po

výběru dodavatele/administrátora veřejné zakázky bude přistoupeno k soutěži na zhotovitele hlavní aktivity projektu. Fyzická realizace projektu se předpokládá v letech 2026/2027.

5) PL Šternberk-akutní psychiatrické oddělení 23

Psychiatrická léčebna Šternberk podala žádost o podporu k projektovému záměru „**PL Šternberk – akutní psychiatrické oddělení 23**“ v 10/2025, a to v rámci výzvy č. 56 z Integrovaného regionálního operačního programu.

Projekt „**PL Šternberk – akutní psychiatrické oddělení 23**“, reg. č. **CZ.06.04.03/00/22_056/0007690**, má za cíl zlepšení kvality a dostupnosti zdravotní péče pro pacienty, jejichž zdravotní stav nelze řešit ambulantně a vyžaduje akutní psychiatrickou hospitalizaci. Cílovou skupinou jsou zvláště ohrožené skupiny pacientů, u kterých díky kapacitě nově vzniklých akutních lůžek dojde k zabránění vážného zhoršení zdravotního stavu.

Předmětem projektu je vybudování nového akutního psychiatrického oddělení léčebny Šternberk s péčí o dospělé pacienty. Stavebními úpravami stávajícího objektu vznikne 12 pokojů pro celkem 24 pacientů, sesterna, dvě vyšetřovny a dva izolační pokoje. Dva pokoje budou vyhrazeny pro imobilní pacienty, vzniknou rovněž čtyři lůžka zvýšené psychiatrické péče. V řešených prostorách dojde také k vybudování místnosti pro elektrokonvulzivní terapie (dále jen ECT) s dospávacím pokojem. Pacienti budou mít možnost využít volnočasové a terapeutické místnosti a k dispozici jim budou také dvě návštěvní místnosti a kuřárna. Ke stravování a shromažďování jim bude sloužit jídelna s výdejnou jídlu. Díky stavebním úpravám vznikne nové akutní psychiatrické oddělení splňující „Standard akutní lůžkové psychiatrické péče věcného a technického vybavení“ a bude plně v souladu s Vyhláškou č. 339/2022 Sb., která novelizuje vyhlášku č. 92/2012 Sb., o požadavcích na minimální technické a věcné vybavení zdravotnických zařízení a kontaktních pracovišť domácí péče.

Předpokládaná výše dotace / vlastní spolupodíl

Dotace EU:	68 000 000,00 Kč
Dotace MZČR:	12 000 000,00 Kč
Vlastní spolupodíl:	8 825 128,89 Kč
Celkem:	88 825 128,89 Kč

Výhled na roky 2026/2027/2028

Realizace projektu – přípravná fáze	2025-2026
Realizace projektu – realizační fáze	12/2026
Ukončení realizace projektu	04/2028

V roce 2026 se předpokládá vydání Rozhodnutí o poskytnutí dotace a realizace výběrového řízení na administrátora veřejné zakázky na stavební práce. Zahájení zadávacího řízení na zhotovitele stavebních prací je plánováno na 3. čtvrtletí roku 2026. Samotná fyzická realizace projektu by měla být zahájena v prosinci 2026.

6) PL Šternberk – úpravy hlavní budovy pro imobilní uživatele

V rámci projektu „**PL Šternberk - úpravy hlavní budovy pro imobilní uživatele**“ dojde k vybudování výtahu a sociálního zázemí pro imobilní zaměstnance a návštěvníky hlavní budovy PL Šternberk. Hlavní budova aktuálně není řešena jako bezbariérová, všechna patra včetně přízemí jsou dostupná pouze po schodech. Realizací projektu dojde k odstranění bariér přístupu do hlavní budovy PL Šternberk, ve které se nachází ředitelství a kompletní administrativa léčebny.

Veškeré plánované stavební úpravy správní budovy léčebny si nevyžádají nové požadavky na druh služeb a na navýšení personálu. Jedná se pouze o úpravu prostor, kterou přispějeme k zajištění bezpečného a komfortního pohybu osob, jak našim zaměstnancům, tak i dalším osobám navštěvujících léčebnu. Vybudování bezbariérového vstupu do správní budovy bude provedeno v souladu se Stavebním zákonem č. 283/2021 Sb. který stanovuje požadavky na stavby z hlediska jejich užívání pro osoby s omezenou schopností pohybu nebo orientace.

Vysoutěžené zakázky vztahující se k projektu:

Popis	Zhotovitel /Dodavatel	Smlouva	Dohodnutá cena vč. DPH
Stavební práce	Stavební společnost NAVRÁTIL, s.r.o.	smlouva ze dne 10. 12. 2025	7 449 037,19 Kč
Součet			7 449 037,19 Kč

Předpokládaná výše dotace / vlastní spolupodíl

Dotace MZČR:	4 000 000,00 Kč
Vlastní spolupodíl:	3 449 037,19 Kč
Celkem:	7 449 037,19 Kč

Výhled na rok 2026

Realizace projektu – přípravná fáze	2025
Realizace projektu – realizační fáze	2026
Ukončení realizace projektu	05/2026

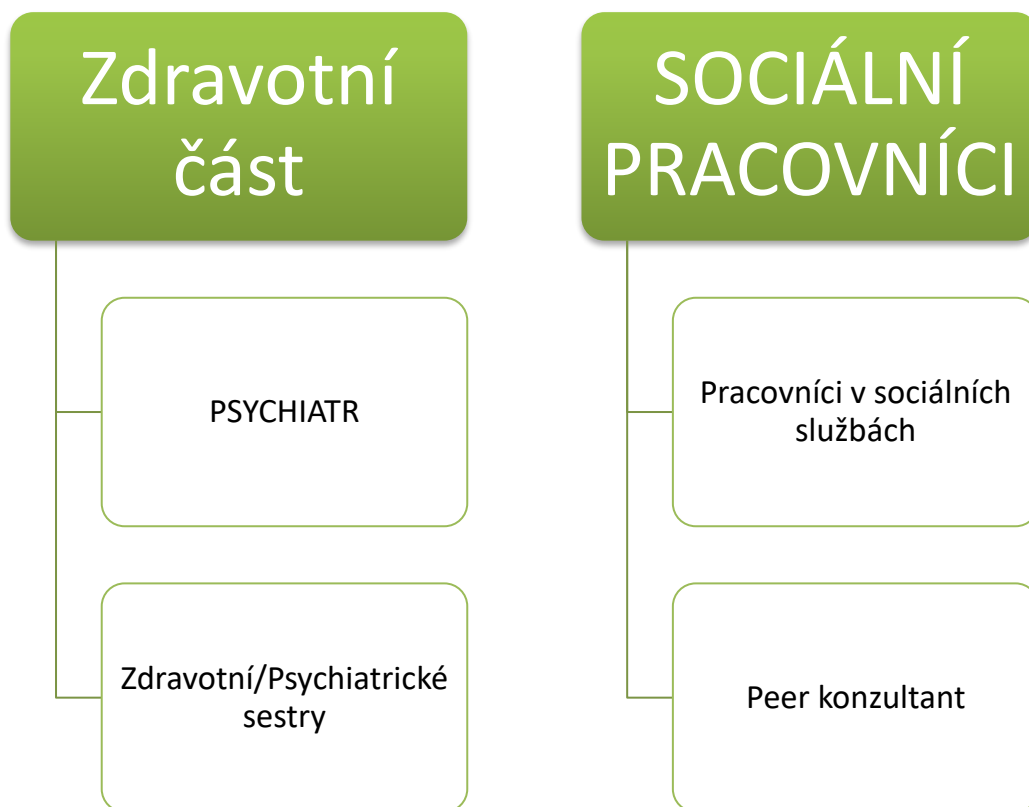
IX.

Poskytování služeb CDZ

V roce 2025 mělo CDZ 167 klientů a poskytlo podporu 300 osobám.

Multidisciplinární tým je složen z psychiatra, klinického psychologa, který je zároveň vedoucím CDZ, 5 zdravotních sester, 6 sociálních pracovníků a 1 peer pracovníka.

V roce 2025 jsme i nadále pokračovali s rozšířením nabízených služeb pro klienty ve formě pravidelných skupinových setkání, realizovali jsme tematické workshopy (se zaměřením na edukaci, relaxační techniky, strategie zvládání úzkostných stavů, psychohygienu, zdravé stravování, pohybové aktivity, efektivní trávení volného času aj.)



Získávání klientů do péče CDZ je na základě cíleného kontaktu s Psychiatrickou léčebnou Šternberk, Fakultní nemocnicí Olomouc, Společností Mana, o.p.s. a Vojenskou nemocnicí Olomouc, kde byla podpořena spolupráce pravidelnou prezentací CDZ. Dále jsou aktivně vyhledávány osoby, místa, služby, organizace, kde je předpokládána větší míra pohybu osob s vážným duševním onemocněním. Multidisciplinární tým (dále jen MT) CDZ navazuje s těmito místy spolupráci tak, aby v případě potřeby byli schopni vyhledat a kontaktovat případné zájemce o službu. Jedná se například o lékaře, magistráty, obecní úřady, psychiatrické ambulance, neziskové organizace atd. Na CDZ se obrací také rodinní příslušníci osob s psychiatrickým onemocněním. S těmito osobami poté členové MT CDZ aktivně spolupracují a mapují jejich aktuální potřeby.

V rámci spolupráce s Fakultní nemocnicí Olomouc zdravotní pracovník MT CDZ pravidelně jednou za týden kontaktuje FN Olomouc, prokonzultuje vhodné klienty, u kterých se předpokládá potřeba využití služeb CDZ Olomouc. Následně proběhne setkání se zájemcem ještě za hospitalizace k navázání kontaktu a domluví se možná spolupráce po propuštění.

Spolupráce s Psychiatrickou léčebnou Šternberk a Společností Mana o.p.s. se uskutečňuje na základě schůzek (osobně, tzv. virtuální týmy). Během virtuálních týmů, které probíhají ve frekvenci 1x14 dní, pracovníci PL Šternberk mohou předat do péče komunitních služeb pacienty, kteří po propuštění do domácího prostředí potřebují větší míru péče. Na základě informací je vyhodnoceno, která služba je nejvhodnější, naplánuje se osobní setkání se zájemcem, zmapuje se životní situace a domluví se případná spolupráce. Během hospitalizace pak proběhnou další setkání se zájemcem. Dále CDZ navštěvují pacienti Psychiatrické léčebny Šternberk, kteří se účastní programu Start, kde si prohlídnou prostory CDZ a je jim blíže představena služba CDZ.

Spolupráce s Vojenskou nemocnicí Olomouc spočívá v doporučení zaměstnanců nemocnice klientům, u kterých se předpokládá, že po propuštění do domácího prostředí budou potřebovat větší míru péče. Během hospitalizace klientů CDZ Olomouc probíhají setkání s klientem a také se zaměstnanci Vojenské nemocnice Olomouc formou prezentace našich služeb.

Dalším způsobem vyhledávání klientů je cílený kontakt s poskytovateli sociálních služeb, např. se Společností Mana o.p.s., s Charitou Olomouc, Maltézskou pomocí a i Poradnou. Klienti jsou získáváni i na základě doporučení od ambulantních psychiatrů, od obvodních lékařů a od klientů CDZ na základě dobré zkušenosti s našimi službami. Zájemci kontaktují CDZ i prostřednictvím kontaktního formuláře zveřejněného na webových stránkách CDZ, e-mailu info@cdzolomouc.cz a info linky CDZ na základě své potřeby. Zájemcům, kteří nespádají do služeb CDZ, je doporučena jiná služba.

Pro získávání klientů jsou využívány propagační materiály – letáky a brožury, které mají k dispozici i poskytovatelé služeb, se kterými jsme již navázali spolupráci. V rámci publicity má CDZ svou vlastní webovou stránku www.cdzolomouc.cz, kde jsou průběžně aktualizovány informace. Provoz CDZ je hrazen z vlastních zdrojů psychiatrické léčebny.

Získávání klientů do péče CDZ je na základě cíleného kontaktu s Psychiatrickou léčebnou Šternberk, Fakultní nemocnicí Olomouc, Společností Mana, o.p.s. a Vojenskou nemocnicí Olomouc, kde byla podpořena spolupráce pravidelnou prezentací CDZ. Dále jsou aktivně vyhledávány osoby, místa, služby, organizace, kde je předpokládána větší míra pohybu osob s vážným duševním onemocněním. Multidisciplinární tým (dále jen MT) CDZ navazuje s těmito místy spolupráci tak, aby v případě potřeby byli schopni vyhledat a kontaktovat případné zájemce o službu. Jedná se například o lékaře, magistráty, obecní úřady, psychiatrické ambulance, neziskové organizace atd. Na CDZ se obrací také rodinní příslušníci osob s



psychiatrickým onemocněním. S těmito osobami poté členové MT CDZ aktivně spolupracují a mapují jejich aktuální potřeby.

V rámci spolupráce s Fakultní nemocnicí Olomouc zdravotní pracovník MT CDZ pravidelně jednou za týden kontaktuje FN Olomouc, prokonzultuje vhodné klienty, u kterých se předpokládá potřeba využití služeb CDZ Olomouc. Následně proběhnou setkání se zájemcem ještě za hospitalizace k navázání kontaktu a domluví se možná spolupráce po propuštění.

Spolupráce s Psychiatrickou léčebnou Šternberk a Společností Mana o.p.s. se uskutečňuje na základě schůzek (osobně, tzv. virtuální týmy). Během virtuálních týmů, které probíhají ve frekvenci 1x14 dní, pracovníci PL Šternberk mohou předat do péče komunitních služeb pacienty, kteří po propuštění do domácího prostředí potřebují větší míru péče. Na základě informací je vyhodnoceno, která služba je nejvhodnější, naplánuje se osobní setkání se zájemcem, zmapuje se životní situace a domluví se případná spolupráce. Během hospitalizace pak proběhnou další setkání se zájemcem. Dále CDZ navštěvují pacienti Psychiatrické léčebny Šternberk, kteří se účastní programu Start, kde si prohlídnou prostory CDZ a je jim blíže představena služba CDZ.

Spolupráce s Vojenskou nemocnicí Olomouc spočívá v doporučení zaměstnanců nemocnice klientům, u kterých se předpokládá, že po propuštění do domácího prostředí budou potřebovat větší míru péče. Během hospitalizace klientů CDZ Olomouc probíhají setkání s klientem a také se zaměstnanci Vojenské nemocnice Olomouc formou prezentace našich služeb.

Dalším způsobem vyhledávání klientů je cílený kontakt s poskytovateli sociálních služeb, např. se Společností Mana o.p.s., s Charitou Olomouc, Maltézskou pomocí a iPoradnou. Klienti jsou získáváni i na základě doporučení od ambulantních psychiatrů, od obvodních lékařů a od klientů CDZ na základě dobré zkušenosti s našimi službami. Zájemci kontaktují CDZ i prostřednictvím kontaktního formuláře zveřejněného na webových stránkách CDZ, e-mailu info@cdzolomouc.cz a info linky CDZ na základě své potřeby. Zájemcům, kteří nespádají do služeb CDZ, je doporučena jiná služba.

Pro získávání klientů jsou využívány propagační materiály – letáky a brožury, které mají k dispozici i poskytovatelé služeb, se kterými jsme již navázali spolupráci. V rámci publicity má CDZ svou vlastní webovou stránku www.cdzolomouc.cz, kde jsou průběžně aktualizovány informace. Provoz CDZ je hrazen z vlastních zdrojů psychiatrické léčebny.



X.

Vzdělávání a odborný rozvoj

V roce 2025 byly vzdělávací aktivity realizovány v souladu s akreditačními požadavky organizace a strategickým plánem rozvoje odborných kompetencí zaměstnanců. Systematická podpora byla zaměřena zejména na lékaře a psychology v rámci kmenového a specializačního vzdělávání, včetně dlouhodobých psychoterapeutických výcviků, s cílem naplňování atestačních požadavků, profesního rozvoje a udržení vysokého standardu poskytované péče.

Zaměstnanci se v průběhu roku účastnili specializovaných vzdělávacích programů, kurzů odborného minima a školení zaměřených na prevenci, deeskalaci a bezpečné zvládnutí rizikových situací. V oblasti klinické psychologie byly realizovány tematicky zaměřené jednodenní specializační kurzy reflektující aktuální potřeby klinické praxe a moderní přístupy v péči o pacienty.

Na pracovištích, kde jsou v souladu s právními předpisy využívány omezovací prostředky, probíhalo pravidelné proškolení zaměstnanců v oblasti defenzivní sebeobrany a bezpečného používání omezovacích technik. Součástí vzdělávání byl praktický nácvik postupů zaměřených na ochranu pacientů i zaměstnanců, realizovaný v souladu s platnými legislativními a etickými standardy.

V rámci interního systému vzdělávání bylo i v roce 2025 zajišťováno pravidelné povinné proškolení zaměstnanců v klíčových oblastech:

- bezpečnost a ochrana zdraví při práci (BOZP) a požární ochrana,
- kardiopulmonální resuscitace (KPR),
- hygienicko-epidemiologický režim,
- nakládání s odpady,
- etický kodex, lidská práva a práva pacientů,
- ochrana osobních údajů (GDPR).

Realizované vzdělávací aktivity a systém kontinuálního profesního rozvoje dlouhodobě přispívají k udržování vysoké odborné úrovně poskytovaných služeb, zvyšování kvality a bezpečnosti péče, podpoře profesních kompetencí zaměstnanců a současně k naplňování legislativních a etických požadavků organizace.

Organizace byla v roce 2025 držitelem platných akreditací pro uskutečňování vzdělávacích programů v následujících oborech:

- Psychiatrie – základní obor (kmen),
- Psychiatrie – specializační vzdělávání,
- Dětská a dorostová psychiatrie – základní obor,
- Dětská a dorostová psychiatrie – specializační vzdělávání,
- Gerontopsychiatrie – nastavbový obor,
- Klinická psychologie,
- Psychoterapie,
- kvalifikační kurz Sanitář.

V roce 2025 jsme realizovali 8 vzdělávacích exkurzí pro základní a střední školy. Studenti různých věkových kategorií měli možnost seznámit se s našim pracovištěm, jeho strukturou, a především s terapeutickými metodami a přístupy, které používáme v péči o pacienty. Během exkurzí měli žáci příležitost diskutovat s našimi odborníky na různá témata.



XI.

Kvalita poskytované péče

Přehled komisí PL Šternberk

Název komise	Počet členů
Komise pro kvalitu a bezpečí	9
Etická komise	6
Nutriční a stravovací komise	7
Komise účelné farmakoterapie	5
Bytová komise	5
Inventarizační komise	5
Likvidační a škodní komise	5
Skartační komise	7
Komise pro financování volnočasových aktivit	7
Komise pro hodnocení veřejných zakázek	10
Komise pro poskytování prostředků z FKSP	7
Komise volnočasových akcí pro pacienty a veřejnost	10
Odškodňovací komise	6

- Etická komise
- Komise pro kvalitu a bezpečí
- Komise pro poskytování prostředků z FKSP
- Likvidační a škodní komise
- Odškodňovací komise
- Inventarizační komise

- Komise pro financování volnočasových aktivit
- Nutriční a stravovací komise
- Komise účelné farmakoterapie
- Skartační komise
- Bytová komise
- Komise pro hodnocení veřejných zakázek
- Komise volnočasových akcí pro pacienty a veřejnost

Vydané vnitřní předpisy za období 01-12/2025

Řády:

Celkem:	2
----------------	----------

Směrnice:

Oblast	Počet
Organizační, pracovně právní	3
Provozně technická, BOZP	5
Ekonomická	7
Zdravotní péče	10
Standardy ošetrovatelské péče	10
Celkem:	35

Pokyny:

Oblast	Počet
Organizační, pracovně právní	3
Provozně technická, BOZP	4
Ekonomická	2
Zdravotní péče	5
Celkem:	14

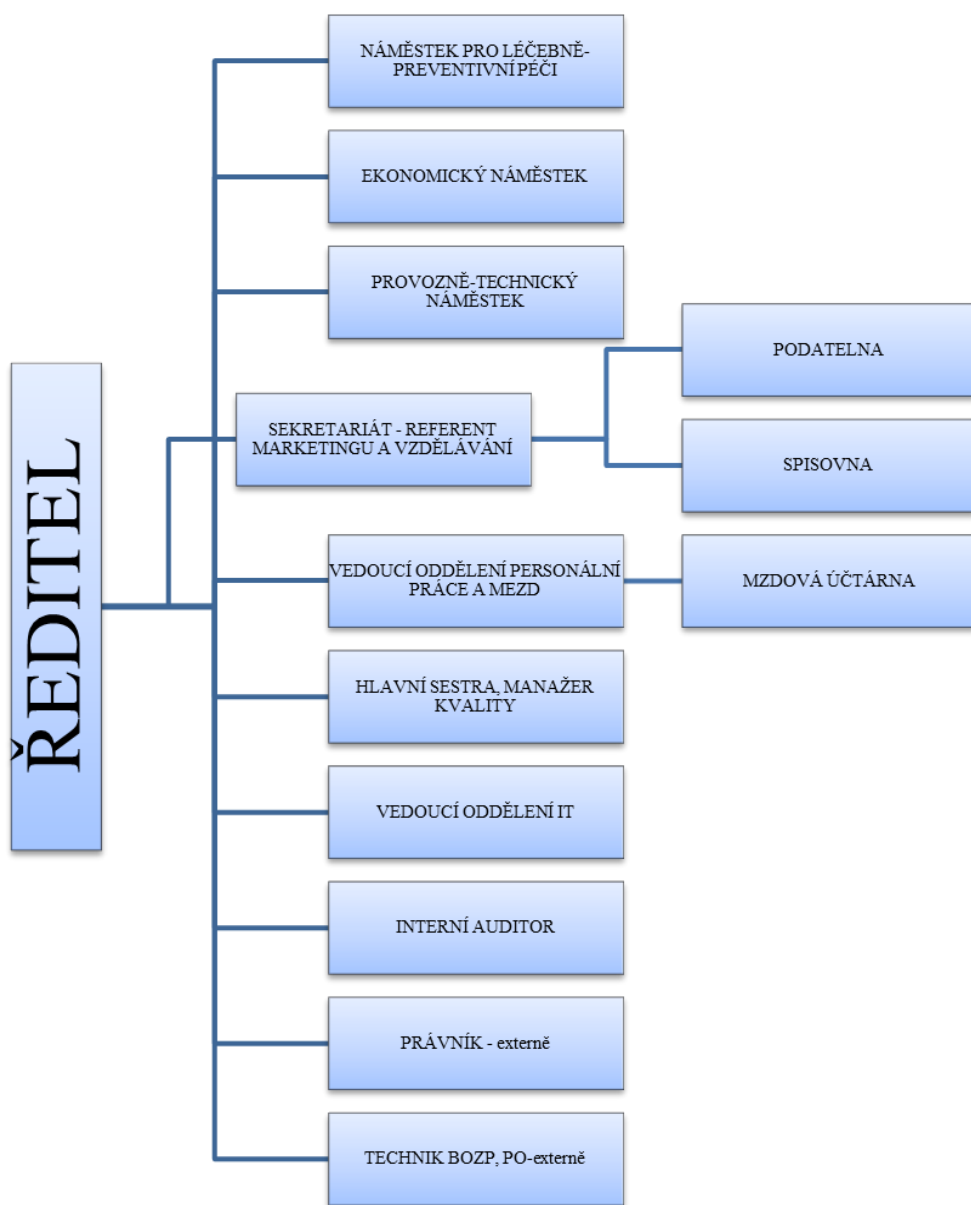
Příkazy:

Oblast	Počet
Organizační, pracovně právní	1
Provozně technická, BOZP	1
Ekonomická	2
Zdravotní péče	0

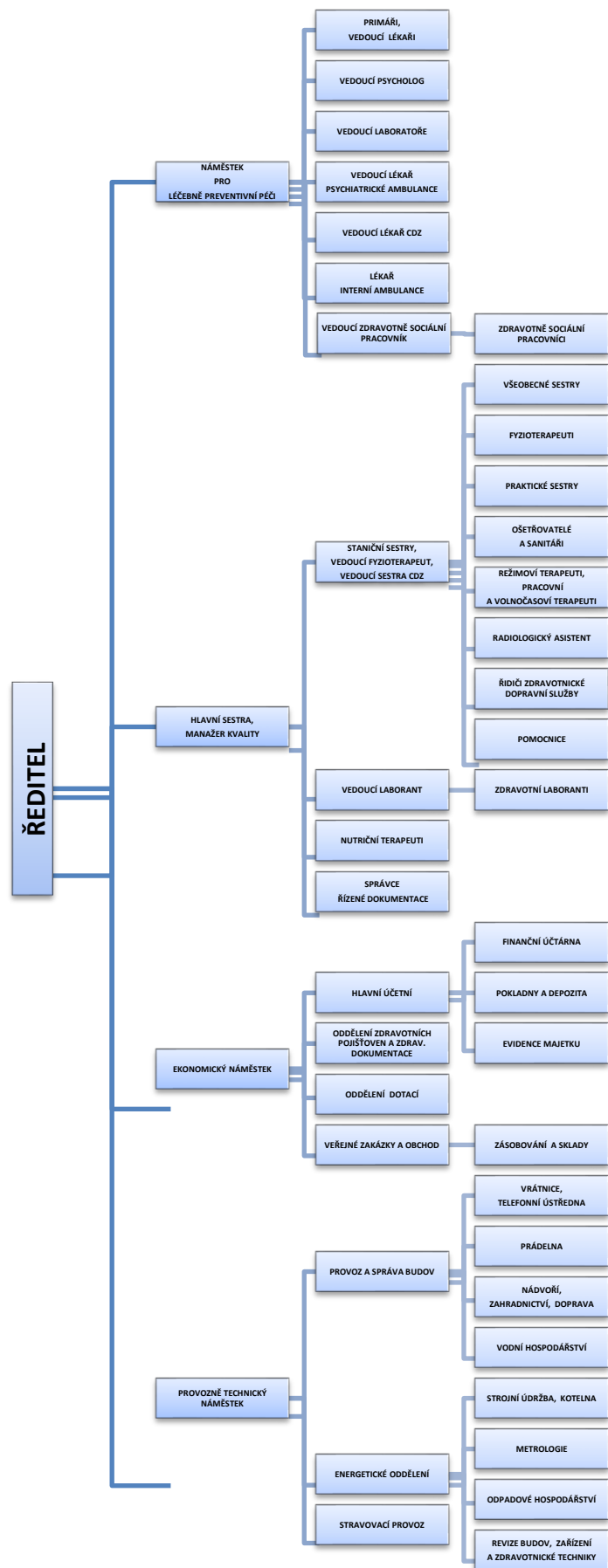
Dalších 42 předpisů bylo revidováno beze změny nebo s drobnou změnou nevyžadující vydání nové verze a 1 předpis byl zrušen.

Příloha č. 1

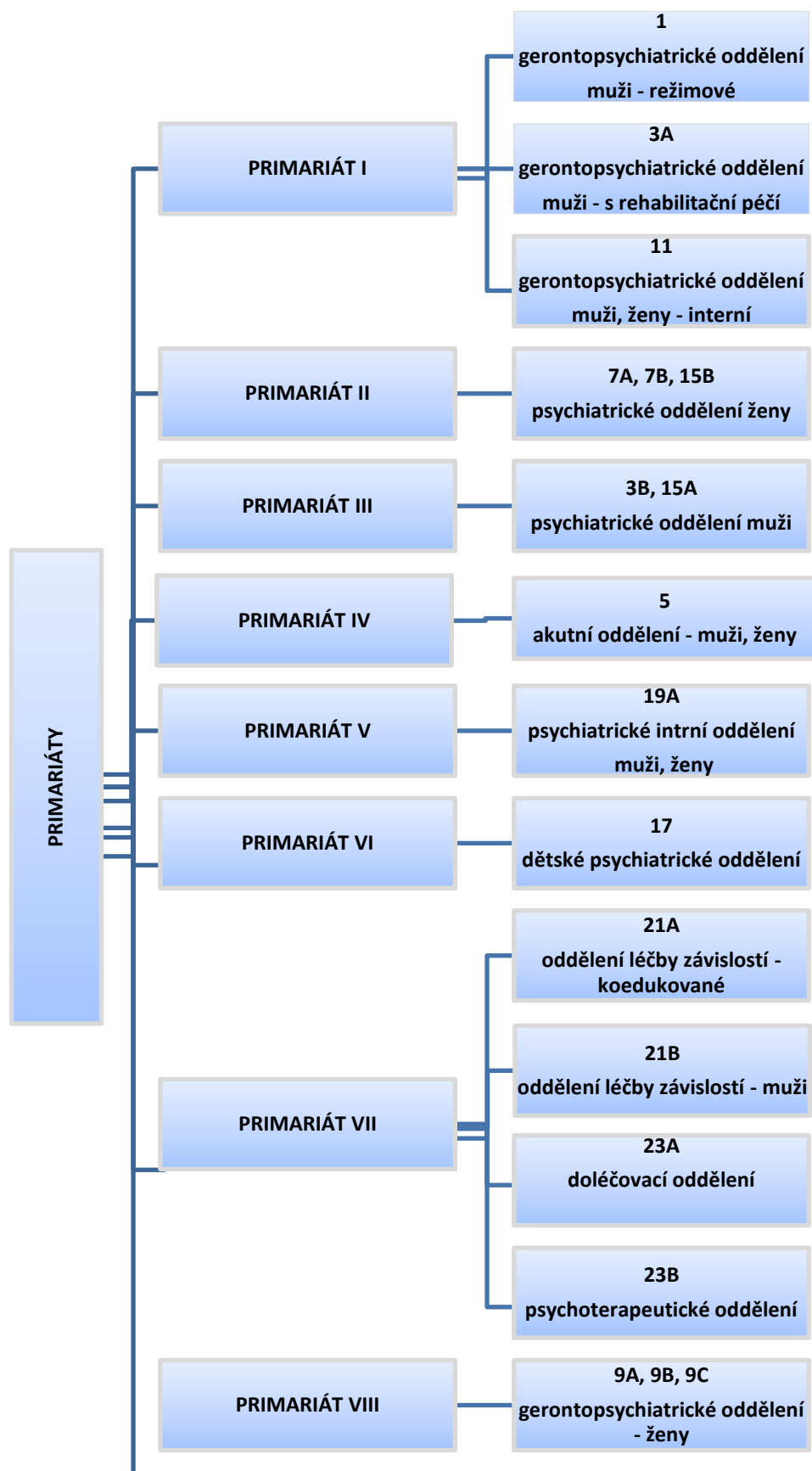
Organizační struktura – Organizační schéma ředitelky



Organizační struktura – Organizační schéma náměstků



Organizační struktura – Oddělení primariátů



Příloha č. 2
Rozvaha příspěvkové organizace

Rozvaha	
PŘÍSPĚVKOVÉ ORGANIZACE	
Název, sídlo, právní forma a předmět činnosti účetní jednotky, IČ	
Psychiatrická léčebna šternberk	
Olomoucká 173	
786 01 Šternberk	
ÚSTAVNÍ ZDRAVOTNÍ PÉČE	
IČ: 00849864	
sestavená k 31.12.2025	
(v Kč s přesností na dvě desetinná místa)	

Číslo položky	Název položky	Syntetický účet	1	2	3	4
			OBDOBÍ			
			BĚŽNÉ			MINULÉ
BRUTTO	KOREKCE	NETTO				
AKTIVA						
CELKEM			886 819 116,31	277 710 439,82	608 108 676,39	680 168 210,34
A.	Stálá aktiva		707 398 824,06	277 883 349,82	428 713 680,23	367 891 988,72
I.	Dlouhodobý nehmotný majetek		4 832 890,36	4 782 488,69	70 423,76	219 779,84
1.	Nehmotné výsledky výzkumu a vývoje	012				
2.	Software	013	4 467 746,64	4 397 322,88	70 423,76	219 779,84
3.	Ocenitelná práva	014				
4.	Povolenky na emise a preferenční limity	015				
5.	Drobný dlouhodobý nehmotný majetek	018	365 143,71	365 143,71		
6.	Ostatní dlouhodobý nehmotný majetek	019				
7.	Nedokončený dlouhodobý nehmotný majetek	041				
8.	Poskytnuté zálohy na dlouhodobý nehmotný majetek	051				
9.	Dlouhodobý nehmotný majetek určený k prodeji	035				
II.	Dlouhodobý hmotný majetek		702 684 033,70	272 820 877,23	428 848 168,47	367 472 188,88
1.	Pozemky	031	4 642 939,50		4 642 939,50	4 642 939,50
2.	Kulturní předměty	032	97 800,00		97 800,00	97 800,00
3.	Stavby	021	474 939 310,00	145 305 762,40	329 633 547,60	329 634 850,73
4.	Samostatné hmotné movité věci a soubory hmotných movitých věcí	022	80 493 232,75	61 101 551,40	19 391 681,35	19 698 129,45
5.	Pěstební celky trvalých porostů	025				
6.	Drobný dlouhodobý hmotný majetek	028	66 513 563,43	66 513 563,43		
7.	Ostatní dlouhodobý hmotný majetek	029				
8.	Nedokončený dlouhodobý hmotný majetek	042	75 877 188,02		75 877 188,02	3 398 467,20
9.	Poskytnuté zálohy na dlouhodobý hmotný majetek	052				
10.	Dlouhodobý hmotný majetek určený k prodeji	036				
III.	Dlouhodobý finanční majetek					
1.	Majetkové účasti v osobách s rozhodujícím vlivem	061				
2.	Majetkové účasti v osobách s podstatným vlivem	062				
3.	Dluhové cenné papíry držené do splatnosti	063				
5.	Terminované vklady dlouhodobé	068				
6.	Ostatní dlouhodobý finanční majetek	069				
IV.	Dlouhodobé pohledávky					
1.	Poskytnuté návratné finanční výpomoci dlouhodobé	462				
2.	Dlouhodobé pohledávky z postoupených úvěrů	464				
3.	Dlouhodobé poskytnuté zálohy	465				
5.	Ostatní dlouhodobé pohledávky	469				
6.	Dlouhodobé poskytnuté zálohy na transfery	471				
B.	Oběžná aktiva		268 422 191,28	27 096,10	268 386 086,18	222 488 243,82
I.	Zásoby		2 444 688,84		2 444 688,84	2 828 974,30
1.	Pořízení materiálu	111				
2.	Materiál na skladě	112	2 409 472,14		2 409 472,14	2 888 930,23
3.	Materiál na cestě	119				
4.	Nedokončená výroba	121				
5.	Polootovary vlastní výroby	122				
6.	Výrobky	123				
7.	Pořízení zboží	131				
8.	Zboží na skladě	132	35 114,50		35 114,50	40 044,07
9.	Zboží na cestě	138				
10.	Ostatní zásoby	139				
II.	Krátkodobé pohledávky		82 732 444,76	27 096,10	82 706 348,66	83 288 388,23

Příloha č. 3
Výkaz zisku a ztráty příspěvkové organizace

Výkaz zisku a ztráty	
ZÁKLADNÍ	
Název, sídlo, právní forma a předmět činnosti účetní jednotky, IČ	
Psychiatrická léčebna šternberk Olomoucká 173 786 01 Šternberk ÚSTAVNÍ ZDRAVOTNÍ PÉČE IČ: 00849854 sestavený k 31.12.2025 (v Kč s přesností na dvě desetinná místa)	

Číslo položky	Název položky	Syntetický účet	1		2		3		4	
			BĚŽNÉ OBDOBÍ				MINULÉ OBDOBÍ			
			Hlavní činnost		Hospodářská činnost		Hlavní činnost		Hospodářská činnost	
A.	NAKLADY CELKEM		683 018 614,89	4 188 830,80	561 288 847,28	4 041 608,71				
I.	Náklady z činnosti		683 088 494,99	3 638 190,80	543 828 377,28	3 448 048,71				
1.	Spotřeba materiálu	501	46 406 247,14	167 270,69	46 306 948,38	142 117,36				
2.	Spotřeba energie	502	20 446 670,19	1 611 037,43	24 442 809,26	1 706 788,78				
3.	Spotřeba jiných neskladovatečných dodávek	503								
4.	Prodané zboží	504		371 943,75		478 330,34				
5.	Aktivace dlouhodobého majetku	506	-726 537,59		-190 467,36					
6.	Aktivace oběžného majetku	507								
7.	Změna stavu zásob vlastní výroby	508								
8.	Opravy a udržování	511	10 284 977,09	19 298,12	9 427 785,71	14 598,31				
9.	Cestovné	512	512 254,42		610 861,50					
10.	Náklady na reprezentaci	513	37 387,00		120 585,00					
11.	Aktivace vnitroorganizačních služeb	516								
12.	Ostatní služby	518	11 096 776,39	44 173,58	11 284 690,86	21 527,32				
13.	Mzdové náklady	521	352 802 680,23	668 128,77	321 742 630,91	564 859,09				
14.	Zákonné sociální pojištění	524	117 817 003,90	225 382,92	107 389 297,43	190 731,02				
15.	Jiné sociální pojištění	526	1 416 347,00		1 301 439,00					
16.	Zákonné sociální náklady	527	4 871 997,88		4 543 534,07					
17.	Jiné sociální náklady	528								
18.	Daň silniční	531								
19.	Daň z nemovitostí	532	6 376,00		6 376,00					
20.	Jiné daně a poplatky	538	84 052,00		12 960,00					
22.	Smluvní pokuty a úroky z prodlení	541	10 000,00							
23.	Jiné pokuty a penále	542	4 187,00		35 117,00					
24.	Dary a jiná bezúplatná předání	543								
25.	Prodaný materiál	544								
26.	Manka a škody	547	51 402,97							
27.	Tvorba fondů	548	188 570,25		64 850,00					
28.	Odpisy dlouhodobého majetku	551	12 354 504,16	430 955,54	9 626 094,67	328 778,49				
29.	Prodaný dlouhodobý nehmotný majetek	552								
30.	Prodaný dlouhodobý hmotný majetek	553	228 170,00		72 056,00					
31.	Prodané pozemky	554								
32.	Tvorba a zúčtování rezerv	555			-3 465 506,00					
33.	Tvorba a zúčtování opravných položek	556	-313 607,76		13 921,11					
34.	Náklady z odepsaných pohledávek	557	329 281,16		1 109,00					
35.	Náklady z drobného dlouhodobého majetku	558	4 509 092,91		10 011 010,61					
36.	Ostatní náklady z činnosti	549	671 662,65		571 284,13	318,00				
II.	Finanční náklady									
1.	Prodané cenné papíry a podíly	561								
2.	Úroky	562								
3.	Kurzové ztráty	563								
4.	Náklady z přecenění reálnou hodnotou	564								
5.	Ostatní finanční náklady	569								
III.	Náklady na transfery									
1.	Náklady vybraných ústředních vládních institucí na transfery	571								
2.	Náklady vybraných místních vládních institucí na transfery	572								
V.	Daň z příjmů		9 928 020,00	628 740,00	7 339 470,00	683 460,00				
1.	Daň z příjmů	591	9 928 020,00	628 740,00	7 339 470,00	683 460,00				
2.	Dodatečné odvody daně z příjmů	595								