



PSYCHIATRICKÁ LÉČEBNA ŠTERNBERK



VÝROČNÍ ZPRÁVA 2019

Předkládá: MUDr. Hana Kučerová, ředitelka

Úvodní slovo ředitelky

Vážení přátelé,

do rukou se Vám dostává Výroční zpráva Psychiatrické léčebny Šternberk za rok 2019. Vypovídá o stabilní ekonomice i personálním zajištění našeho zdravotnického zařízení. Nepřehlédnutelnou pozitivní změnu do areálu přinesl nový informační systém, rekonstruované prostory vrátnice a úprava dalších částí parku u jednotlivých oddělení. V souladu se záměry reformy psychiatrické péče jsme pokračovali ve zvyšování kvality péče o naše pacienty, věnovali se otázce naplňování jejich práv, spolupráci s poskytovateli sociálních služeb. Poděkování patří všem zaměstnancům, jejichž zásluhou s Psychiatrické léčebně ve Šternberku daří.

MUDr. Hana Kučerová
ředitelka



OBSAH:

I.	Název zpracovatele4
II.	Způsob zřízení4
	Zřizovatel4
III.	Organizační struktura4
	Hlavní činnost4
	Vedlejší činnosti5
IV.	Základní personální údaje6
V.	Majetek8
VI.	Roční účetní závěrka9
VII.	Hodnocení a analýza10
VIII.	Dotace11
IX.	Vzdělávání12
X.	Kvalita poskytované péče14

Příloha:

1. Organizační struktura - Organizační schéma ředitelky
- Organizační schéma náměstků
- Oddělení primariátů
2. Rozvaha příspěvkové organizace
3. Výkaz zisku a ztráty příspěvkové organizace

I.

Název zpracovatele: Psychiatrická léčebna Šternberk
Sídlo: Olomoucká 1848/173, 785 01 Šternberk
IČ: 00843954
DIČ: CZ00843954
Kontakty: Telefon: 585 085 111
Fax: 585 012 879
E-mail: info@plstbk.cz
Datová schránka: p8hz5v8
Internetové stránky: www.plstbk.cz

Kromě sídla společnosti má Psychiatrická léčebna Šternberk další ambulantní pracoviště – Psychiatrická a sexuologická ambulance v Olomouci na adrese: Domovina 2 – Vila zdraví, 772 00 Olomouc.

II.

Způsob zřízení:
Zřizovací listina Ministerstva zdravotnictví č. j. 17267–X/2012

Zřizovatel:
Ministerstvo zdravotnictví ČR, Palackého náměstí 4, 128 00 Praha 2

III.

Organizační struktura:
viz příloha č. 1 této zprávy

Hlavní činnost:
Psychiatrická léčebna Šternberk poskytuje zdravotní služby, tj.

I. zdravotní péči

- a) lůžkovou péči
 - akutní standardní
 - následnou
 - dlouhodobou

- b) ambulantní péči
 - primární
 - specializovanou
 - stacionární péči

- c) zdravotní péči poskytovanou ve vlastním sociálním prostředí pacienta
- d) léčebně rehabilitační péči
- e) ošetrovatelskou péči

Ambulantní služby poskytuje na svých pracovištích umístěných i mimo sídlo léčebny, a to v Olomouci.

Psychiatrická léčebna poskytuje lůžkovou zdravotní péči v těchto oborech:

- psychiatrie
- gerontopsychiatrie
- návykové nemoci
- dětská a dorostová psychiatrie
- vnitřní lékařství
- komplexní rehabilitace.

Ambulantní péči poskytuje Psychiatrická léčebna v oborech:

- psychiatrie
- dětská psychiatrie
- vnitřní lékařství
- sexuologie
- chirurgie
- gynekologie
- radiologie a zobrazovací metody
- rehabilitace a fyzikální medicína
- anesteziologie a intenzivní medicína
- klinická laboratoř
- klinická psychologie
- adiktologie

II. zdravotnickou dopravní službu

Zdravotní služby poskytuje Psychiatrická léčebna Šternberk dle zákona č. 372/2011 Sb., o zdravotních službách a podmínkách jejich poskytování, dle zákona č. 373/2011 Sb., o specifických zdravotních službách, v platném znění a v souladu se standardy zdravotní péče.

Vedlejší (jiné) činnosti:

K dalším činnostem Psychiatrické léčebny Šternberk patří:

- poskytuje pobytové sociální služby ve smyslu zákona č. 108/2006 Sb., v platném znění, a vyhlášek jej doplňujících,
- podílí se na postgraduálním vzdělávání absolventů středních, vyšších odborných a vysokých škol v oblasti zdravotnictví
- zajišťuje činnost ekonomickou, provozní, technickou, investiční, administrativní a činnosti obslužných provozů v rozsahu potřebném pro naplnění účelu svého zařízení

IV.

Základní personální údaje:

Členění zaměstnanců podle věku a pohlaví – stav k 31. 12. 2019:

Věk	Muži	Ženy	Celkem	%
Do 20 let	0	3	3	0,58
21 – 30 let	8	22	30	5,80
31 – 40 let	20	61	81	15,67
41 – 50 let	29	159	188	36,36
51 – 60 let	25	143	168	32,50
61 let a více	14	33	47	9,09
Celkem	96	421	517	100,00
%	18,57	81,43	100	

Členění zaměstnanců podle vzdělání a pohlaví – stav k 31. 12. 2019:

Dosažené vzdělání	Muži	Ženy	Celkem	%
Základní	3	28	31	6,00
Vyučen	33	110	143	27,66
Střední odborné	1	0	1	0,19
Úplné střední	0	1	1	0,19
Úplné střední odborné	23	204	227	43,91
Vyšší odborné	2	10	12	2,32
Vysokoškolské	35	67	102	19,73
Celkem	96	421	517	100,00

Celkový údaj o průměrných platech za rok 2019:

Průměrný hrubý měsíční plat	35 468,73 Kč
-----------------------------	--------------

Celkový údaj o vzniku a skončení pracovních poměrů zaměstnanců v roce 2019:

	Počet
nástupy	52
výstupy	44

Trvání pracovního a služebního poměru zaměstnanců – stav k 31. 12. 2019:

Doba trvání	Počet	%
do 5 let	181	35,01
do 10 let	92	17,79
do 15 let	65	12,57
do 20 let	75	14,51
nad 20 let	104	20,12
CELKEM	517	100,00

Skladba zaměstnanců léčebny:

	2019
Průměrný přepočtený evidenční počet pracovníků PL	490,554
Z toho:	
• lékaři	29,710
• SPBD - všeobecné sestry a porodní asistentky (§ 5 a § 6)	162,700
• OZPBD – ostatní zdravotničtí pracovníci nelékaři způsobilí k výkonu povolání bez odborného dohledu po získání odborné způsobilosti (§ 7 - § 21a)	25,077
• ZPSZ - zdravotničtí pracovníci nelékaři způsobilí k výkonu zdravotnického povolání bez odborného dohledu po získání odborné a specializované způsobilosti (§22 - §28)	21,906
• ZPOD - zdravotničtí pracovníci nelékaři způsobilí k výkonu zdravotnického povolání pod odborným dohledem nebo přímým vedením (§29 - §42)	118,020
• JOP – jiní odborní pracovníci (§43)	9,119
• THP	29,099
• dělničtí a provozní pracovníci	94,924

Psychiatrická léčebna Šternberk splňuje stanovené normativní počty zdravotnických pracovníků ve všech kategoriích.

Průměrná mzda:

Průměrná mzda	2016	2017	2018	2019
lékaři	69 404	68 606	80 607	78 106
SPBD - všeobecné sestry a porodní asistentky (§ 5 a § 6)	33 574	36 811	42 530	46 298
OZPBD – ostatní zdravotničtí pracovníci nelékaři způsobilí k výkonu povolání bez odborného dohledu po získání odborné způsobilosti (§ 7 - § 21a)	27 705	29 187	33 020	34 244
ZPSZ – zdravotničtí pracovníci nelékaři způsobilí k výkonu zdravotnického povolání bez odborného dohledu po získání odborné a specializované způsobilosti (§22 - §28)	32 148	33 557	38 154	38 978
• z toho psycholog a klinický psycholog	37 139	38 424	46 091	43 203
ZPOD - zdravotničtí pracovníci nelékaři způsobilí k výkonu zdravotnického povolání pod odborným dohledem nebo přímým vedením (§29 - §42)	19 871	21 188	23 020	24 927
JOP – jiní odborní pracovníci (§43)	21 618	22 708	27 281	27 808
THP	34 179	37 043	38 749	39 671
dělničtí a provozní pracovníci	17 399	18 253	20 995	21 127

V.

Dlouhodobý majetek

Psychiatrická léčebna hospodáří s dlouhodobým a drobným dlouhodobým majetkem v pořizovací ceně 363 922 tis. Kč. Vyjma budovy vodárny je majetek léčebny soustředěn v areálu na ploše 128 765 m², z toho zastavěná plocha činí 28 559 m².

V areálu je 35 budov a staveb, z toho je:

- 14 budov pro poskytování zdravotní péče
- 13 budov a staveb pro zajišťování hospodářsko-technických služeb. Součástí budovy pro pohybovou rehabilitaci je i bazén o rozloze 20 m² / 20 m³
- 7 objektů pro ubytování zaměstnanců
- 1 samostatná tělocvična

Dlouhodobý nehmotný i hmotný majetek je odepisován v souladu příslušným ustanovením zákona č. 563/1991 Sb. o účetnictví v platném znění, a to na základě účetního odpisového plánu podle ročních odpisových sazeb. Sazba ročních odpisů je stanovena pro každý druh majetku, odpisy se počítají a účtují měsíčně.

Veškerý majetek organizace je řádně inventarizován, fyzický majetek je pojištěn proti živelným událostem, vandalismu a zcizení.

V průběhu roku organizace pořídila dlouhodobý investiční majetek dle investičního plánu. Mezi nejvýznamnější investiční akce patří:

v tis. Kč

Název investiční akce	Pořizovací cena	Datum zařazení
Rekonstrukce vily u cesty	6 601	04/2019
Orientační systém léčebny	1 771	07/2019
Rekonstrukce vrátnice	1 390	11/2019



VI.

Roční účetní závěrka

viz výkazy v příloze č. 2 a 3 této zprávy.

Doplňující údaje:

Závazky a pohledávky k 31. 12. 2019:

v tis. Kč

Položka	Celkem	Z toho po splatnosti
Dlouhodobé pohledávky	41	
Krátkodobé pohledávky	34 432	657
z toho: odběratelé	31 741	334
dohadné účty	1 056	
Dlouhodobé závazky	27	
Krátkodobé závazky	52 206	
z toho: dodavatelé	9 826	
za zaměstnanci	12 876	
dohadné účty	3 853	

Právní vymáhání neuhrazených pohledávek (počet dlužníků)

Druh pohledávky	Insolvenční řízení	Soudní řízení, rozhodnutí soudu,	Exekuční řízení
Pohledávky za neuhrazené regulační poplatky	5	51	27
Ostatní pohledávky		1	

Dohadné položky

v tis. Kč

Aktivní	
Vyúčtování záloh na energie	1 056
Pasivní	
Náklady roku 2019 k zúčtování v roce 2020	3 853

V oblasti dlouhodobých pohledávek evidujeme pohledávku ve výši 40,9 tis. Kč. Jedná se o kauci související s pronájmem prostor pro ambulanci zřízenou v Olomouci.

V oblasti krátkodobých pohledávek jsou rozhodující pohledávky ve lhůtě splatnosti za zdravotními pojišťovnami. Dále evidujeme poskytnuté zálohy ve výši 50 tis. Kč, které byly specifikovány v předepsané příloze k Doplnkovým údajům k ročním výkazům.

V oblasti pohledávek po lhůtě splatnosti evidujeme pohledávky v souhrnné výši 657 tis. Kč (soudní rozhodnutí, exekuce, pohledávky za neuhrazené regulační poplatky). V roce 2019 bylo rozhodnuto o odpisu dvou pohledávek z titulu neuhrazených převozu na záchytnou stanici v souhrnné výši 4,6 tis. Kč. Jedná se o pohledávky, které dlužníci odmítali dobrovolně splnit, a pohledávky se staly promlčenými.

V oblasti závazků se jedná o standární závazky spojené s přímou činností organizace. Neevidujeme závazky po lhůtě splatnosti.

V rámci dohadných účtů pasivních byla v roce 2016 zaúčtována dohadná položka ve výši 1 240,5 tis. Kč. Jednalo se o nesrovnalosti v indikaci klientů VoZP jako psychiatrických pacientů. Revizní zjištění však nebylo ze strany pojišťovny inkasováno a v průběhu roku se stalo promlčeným, dohadná položka tedy byla zrušena.

Přehled soudních sporů

PL Šternberk vedla soudní spory se čtyřmi zdravotními pojišťovnami, které na základě revizí oprávněnosti vyúčtování zdravotní péče v roce 2014 odmítly proplatit poskytnutou zdravotní péči. Tři soudní kauzy byly ukončeny v roce 2018 smírem, čtvrtá, vedená s Oborovou zdravotní pojišťovnou, skončila v červnu 2019 taktéž smírem a mimosoudním vyrovnáním ve výši 277 081,00 Kč, což obnáší 55 % neproplacené částky.

VII.

Hodnocení a analýza

Za rok 2019 vykázala PL Šternberk hospodářský výsledek před zdaněním ve výši 18 698 tis. Kč, po zdanění ve výši 15 002 tis. Kč. Výše hospodářského výsledku je ovlivněna úsporami v oblasti nákladů, a to zejména osobních v celkové výši 16 565 tis. Kč. Další úspory byly v oblasti oprav a udržování ve výši 1 774 tis. Kč, spotřeby energie 2 926 tis. Kč a materiálu 2 268 tis. Kč. Tyto úspory byly postupně plánované z důvodu naplnění a zejména finančního pokrytí fondů léčebny. V roce 2021 bychom chtěli žádat o dotaci na rekonstrukci odd. 15 A, B a potřebujeme prostředky pro pokrytí vlastního podílu na financování tak, aby fondy nebyly zcela vyčerpány a nebyla ohrožena drobnější investiční činnost léčebny.

Srovnání výnosů, nákladů a dalších ukazatelů se stejným obdobím roku 2018:

v tis. Kč

Ukazatel	2018	2019	Rozdíl
VÝNOSY CELKEM	363 684	396 921	33 237
z toho: z prodeje služeb	357 450	390 935	33 485
z pronájmu	2 231	2 195	-36
NÁKLADY CELKEM	359 735	378 223	18 488
z toho: léky	14 207	13 972	-235
SZM	5 159	5 483	324
potraviny pacienti	11 217	11 236	19
potraviny zaměstnanci	1 390	1 332	-58
energie	12 577	14 924	2 347
opravy a udržování	9 313	6 360	-2 953
osobní náklady	273 913	290 274	16 361
odpisy	7 664	7 678	14
HOSPODÁŘSKÝ VÝSLEDEK	2 248	15 002	12 754
Počet ošetrovacích dnů	173 160	173 325	165

VIII.

Dotace

V tabulce níže je uveden přehled poskytnutých finančních prostředků. V roce 2019 bylo čerpáno celkem 250 tis. Kč investičních prostředků Finance byly použity v souladu s účelem čerpání a stanovenými podmínkami pro jejich poskytnutí a byly zcela vyčerpány.

Číslo projektu	Celkové náklady	Dotace	Vlastní zdroje
PL Šternberk – modernizace bezbariérového přístupu do centrálního příjmu pacientů a odborných ambulancí léčebny			
135V073001707	481 580,00	250 000,00	231 580,00

Výdaje na výzkum a vývoj:

V roce 2019 nevznikly náklady spojené s výzkumem a vývojem.

Zahraniční služební cesty:

V roce 2019 nebyly uskutečněny žádné zahraniční služební cesty.

Rezervní fond:

V roce 2019 byl tvořen rezervní fond z přidělu ze zlepšeného výsledku hospodaření minulého období ve výši schváleném Ministerstvem zdravotnictví ČR.

Hlavní příjemci služeb:

Hlavními příjemci poskytovaných služeb jsou psychiatričtí pacienti. Hlavními plátcí za poskytované služby léčebny jsou zdravotní pojišťovny. V roce 2019 byly uzavřeny smlouvy se sedmi zdravotními pojišťovnami. V tabulce jsou uvedeny podíly jednotlivých zdravotních pojišťoven na vyúčtovaných výkonech.

v tis. Kč

Název zdravotní pojišťovny	Skutečné výnosy	Podíl
Všeobecná zdravotní pojišťovna ČR	180 201	46%
Vojenská zdravotní pojišťovna ČR	37 004	10%
Česká průmyslová zdravotní pojišťovna	88 511	23%
Oborová zdravotní pojišťovna	12 802	3%
Zaměstnanecká pojišťovna Škoda	982	0%
Zdravotní pojišťovna ministerstva vnitra ČR	51 842	13%
Revírní bratrská pokladna, zdravotní pojišťovna	17 093	4%
Celkem	388 435	100%

IX.

Vzdělávání

Psychiatrická léčebna Šternberk se v roce 2019 zaměřila na prohlubování odborných znalostí zaměstnanců v rámci podpory jejich celoživotního vzdělávání.

Realizovali jsme:

Termín vzdělávací aktivity	Název vzdělávací aktivity	Počet proškolených zaměstnanců v rámci jednotlivých vzdělávacích aktivit
28. 3. 2019	Seminář – Zajímavosti (nejen) z laboratoře	41
12. – 13. 4. 2019	Konference Psychosomatická medicína 2019	38
14. 5. 2019	Alzheimerova demence – přístupy a způsoby péče	52
8. 10. 2019	Komunikace v zátěžových situacích v pracovním týmu	54
4. 12. 2019	Seminář ošetřovatelství psychiatrického pacienta VI.	111
27. 11. 2019	Trittico Prolong ve světle běžně používaných antidepresiv	23
2019	Specializované vzdělávání sester	5



Povinná školení

V průběhu celého roku 2019 probíhalo povinné proškolení pracovníků v oblasti bezpečnosti a zdraví při práci a protipožární ochrany a dále proškolení zaměstnanců v oblasti kardiopulmonální resuscitace a hygienicko-epidemiologického režimu.

Platné akreditace pro uskutečňování vzdělávacího programu v oboru:

- Psychiatrie
- Dětská a dorostová psychiatrie
- Klinická psychologie – praktická část

Akreditovaný kvalifikační kurz v oboru „Sanitář“

Ministerstvo zdravotnictví České republiky udělilo svým Rozhodnutím ze dne 31.10.2016, č.j. MZDR 35808/2016-3/ONP akreditaci Psychiatrické léčebně Šternberk, kterou se v souladu s § 45 odst. 1 písm. b) zákona č. 96/2004 Sb. získává oprávnění k uskutečňování vzdělávacího programu akreditovaného kvalifikačního kurzu „Sanitář“. V roce 2019 kurz úspěšně ukončilo 18 účastníků.



X.**Kvalita poskytované péče**

Přehled komisí PL Šternberk

Název komise	Počet členů
Komise pro kvalitu a bezpečí	10
Etická komise	6
Nutriční a stravovací komise	8
Komise účelné farmakoterapie	5
Bytová komise	5
Inventarizační komise	5
Likvidační a škodní komise	5
Skartační komise	7
Komise pro financování volnočasových aktivit pacientů	7
Komise pro hodnocení veřejných zakázek	10
Komise pro poskytování prostředků z FKSP	7
Komise volnočasových akcí pro pacienty a veřejnost	9
Odškodňovací komise	6

Vydané vnitřní předpisy za období 01-12/2019**Řády:**

Celkem:	0
----------------	----------

Směrnice:

Oblast	Počet
Organizační, pracovně-právní	6
Provozně-technická, BOZP	4
Ekonomická	8
Zdravotní péče	18
Celkem:	36

Pokyny:

Oblast	Počet
Organizační, pracovně-právní	6
Provozně-technická, BOZP	0
Ekonomická	2
Zdravotní péče	3
Celkem:	11

Příkazy:

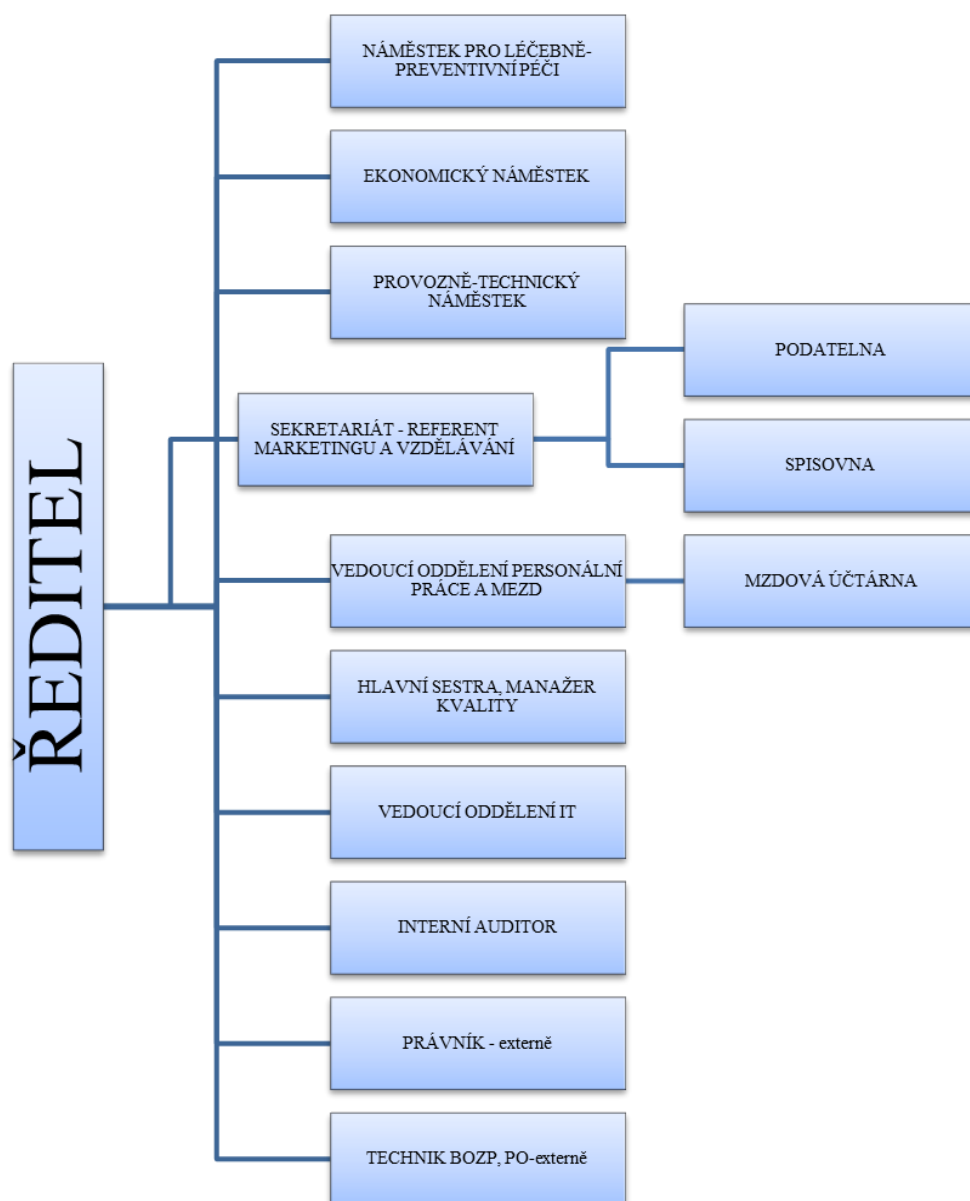
Oblast	Počet
Organizační, pracovně-právní	1
Provozně-technická, BOZP	2
Ekonomická	2
Zdravotní péče	0
Celkem:	5

Laboratoř:

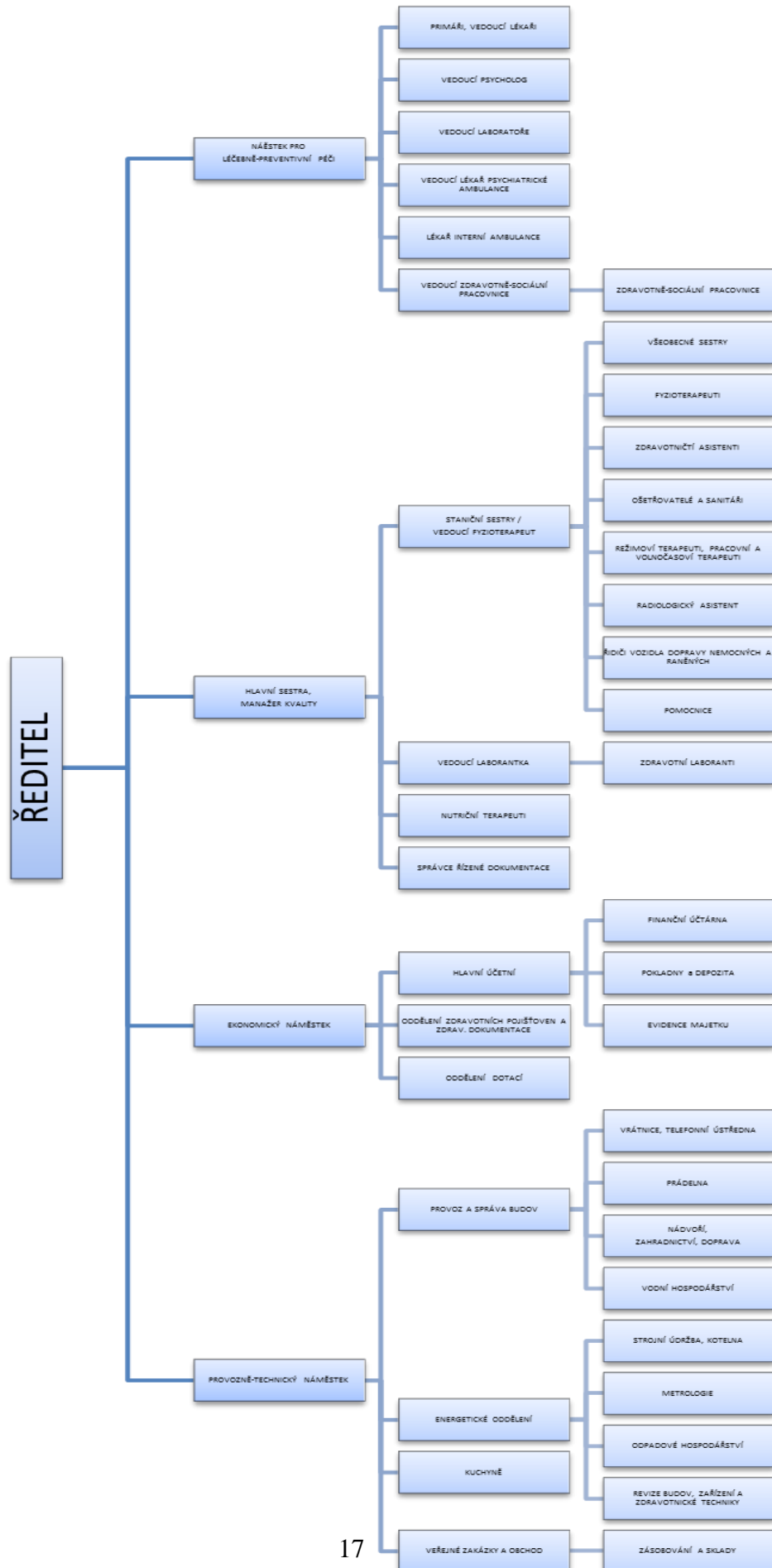
Dokumenty	Počet
Laboratorní příručka	1
Příručka kvality	1
Směrnice	4
SOP (standardní operační postupy)	22
SOPT (standardní operační postupy technické)	2
PI (pracovní instrukce)	1
Celkem:	31

Příloha č. 1

Organizační struktura – Organizační schéma ředitelky



Organizační struktura – Organizační schéma náměstků



ODDĚLENÍ PRIMARIÁTŮ

Primariáty	Oddělení	
Primariát I	1 3A 11	gerontopsychiatrické odd. - muži, režimové gerontopsychiatrické odd. - muži s rehab. péčí gerontopsychiatrické odd. - muži, ženy, interní
Primariát II	7A, 7B, 15B	psychiatrie - ženy
Primariát III	3B, 15A	psychiatrie - muži
Primariát IV	5	psychoterapeutické a psychiatrické oddělení s rehabilitační péčí - ženy, muži
Primariát V	19A	interní oddělení - ženy, muži
Primariát VI	17	dětské psychiatrické oddělení
Primariát VII	21A 21B 23A 23B	oddělení léčby závislostí – koedukované oddělení léčby závislostí - muži doléčovací oddělení - muži doléčovací oddělení - ženy
Primariát VIII	9A, 9B, 9C	gerontopsychiatrické oddělení - ženy

Příloha č. 2
Rozvaha příspěvkové organizace

<p>Výčet položek podle vyhlášky č. 410/2009 Sb. ve znění pozdějších předpisů</p>	<p>Rozvaha příspěvkové organizace</p> <p style="border: 1px solid black; padding: 2px; display: inline-block;">sestavená k 31.12.2019</p> <p>(v Kč s přesností na dvě desetinná místa)</p> <table border="1" style="margin: 0 auto; border-collapse: collapse;"> <tr> <td style="width: 50%; text-align: center;">NACE</td> <td style="width: 50%; text-align: center;">IČ</td> </tr> <tr> <td style="text-align: center;">8610</td> <td style="text-align: center;">00843954</td> </tr> </table>	NACE	IČ	8610	00843954	<p>Název, sídlo, právní forma a předmět činnosti účetní jednotky</p> <p>Psychiatrická léčebna Šternberk</p> <p>Olomoucká 173 Šternberk 785 01 ÚSTAVNÍ ZDRAVOTNÍ PÉČE</p>
NACE	IČ					
8610	00843954					

Číslo položky	Název položky	Syntetický účet	OBDOBÍ			
			BEŽNÉ			MINULÉ
			BRUTTO	KOREKCE	NETTO	
AKTIVA CELKEM			492 856 483.46	213 753 321.58	279 103 161.88	261 259 289.20
A.	Stálá aktiva		363 922 120.71	213 161 759.10	150 760 361.61	150 409 417.78
I.	Dlouhodobý nehmotný majetek		4 287 970.91	3 971 723.91	316 247.00	503 094.20
1.	Nehmotné výsledky výzkumu a vývoje	012				
2.	Software	013	3 751 358.20	3 435 111.20	316 247.00	503 094.20
3.	Ocenitelná práva	014				
4.	Povolенky na emise a preferenční limity	015				
5.	Drobný dlouhodobý nehmotný majetek	018	536 612.71	536 612.71		
6.	Ostatní dlouhodobý nehmotný majetek	019				
7.	Nedokončený dlouhodobý nehmotný majetek	041				
8.	Poskytnuté zálohy na dlouhodobý nehmotný majetek	051				
9.	Dlouhodobý nehmotný majetek určený k prodeji	035				
II.	Dlouhodobý hmotný majetek		359 593 257.80	209 190 035.19	150 403 222.61	149 865 431.58
1.	Pozemky	031	4 642 939.50		4 642 939.50	4 642 939.50
2.	Kulturní předměty	032	97 800.00		97 800.00	97 800.00
3.	Stavby	021	244 108 762.90	111 844 789.87	132 263 973.03	128 803 260.58
4.	Samostatné hmotné movité věci a soubory hmotných movitých věcí	022	63 173 254.06	50 361 374.92	12 811 879.14	13 252 646.19
5.	Pěstitelské celky trvalých porostů	025				
6.	Drobný dlouhodobý hmotný majetek	028	46 983 870.40	46 983 870.40		
7.	Ostatní dlouhodobý hmotný majetek	029				
8.	Nedokončený dlouhodobý hmotný majetek	042	586 630.94		586 630.94	3 068 785.31
9.	Poskytnuté zálohy na dlouhodobý hmotný majetek	052				
10.	Dlouhodobý hmotný majetek určený k prodeji	036				
III.	Dlouhodobý finanční majetek					
1.	Majetkové účasti v osobách s rozhodujícím vlivem	061				
2.	Majetkové účasti v osobách s podstatným vlivem	062				
3.	Dluhové cenné papíry držené do splatnosti	063				
5.	Terminované vklady dlouhodobé	068				
6.	Ostatní dlouhodobý finanční majetek	069				
IV.	Dlouhodobé pohledávky		40 892.00		40 892.00	40 892.00
1.	Poskytnuté návratné finanční výpomoci dlouhodobé	462				
2.	Dlouhodobé pohledávky z postoupených úvěrů	464				
3.	Dlouhodobé poskytnuté zálohy	465				
5.	Ostatní dlouhodobé pohledávky	469	40 892.00		40 892.00	40 892.00
6.	Dlouhodobé poskytnuté zálohy na transfery	471				
B.	Oběžná aktiva		128 934 362.75	591 562.48	128 342 800.27	110 849 871.42
I.	Zásoby		1 336 619.16		1 336 619.16	1 226 374.38
1.	Pořízení materiálu	111				
2.	Materiál na skladě	112	1 309 331.66		1 309 331.66	1 195 504.13
3.	Materiál na cestě	119				
4.	Nedokončená výroba	121				
5.	Polotovary vlastní výroby	122				
6.	Výrobky	123				
7.	Pořízení zboží	131				
8.	Zboží na skladě	132	27 287.50		27 287.50	30 870.25
9.	Zboží na cestě	138				

Číslo položky	Název položky	Syntetický účet	1	2	3	4
			OBDOBÍ			
			BRÚTTO	KOREKCE	NETTO	MINULÉ
10.	Ostatní zásoby	139				
II.	Krátkodobé pohledávky		35 023 818.09	591 562.48	34 432 255.61	31 236 297.93
1.	Odebíratele	311	32 010 248.93	288 888.70	31 741 380.23	28 788 583.32
4.	Krátkodobé poskytnuté zálohy	314	50 100.00		50 100.00	116 728.00
5.	Jiné pohledávky z hlavní činnosti	315	322 693.78	322 693.78		
6.	Poskytnuté návratné finanční výpomoci krátkodobé	316				
9.	Pohledávky za zaměstnanci	335	92 757.00		92 757.00	117 100.00
10.	Sociální zabezpečení	336				
11.	Zdravotní pojištění	337				
12.	Důchodové spoření	338				
13.	Daň z příjmů	341	939 600.00		939 600.00	929 200.00
14.	Ostatní daně, poplatky a jiná obdobná peněžitá plnění	342				
15.	Daň z přidané hodnoty	343				
16.	Pohledávky za osobami mimo vybrané vládní instituce	344				
17.	Pohledávky za vybrannými ústředními vládními institucemi	346				
18.	Pohledávky za vybrannými místními vládními institucemi	348				
28.	Krátkodobé poskytnuté zálohy na transfery	373				
30.	Náklady příštích období	381	551 982.01		551 982.01	599 180.80
31.	Příjmy příštích období	385				
32.	Dohadné účty aktivní	388	1 056 436.37		1 056 436.37	687 505.81
33.	Ostatní krátkodobé pohledávky	377				
III.	Krátkodobý finanční majetek		92 573 925.50		92 573 925.50	78 387 199.11
1.	Majetkové cenné papíry k obchodování	251				
2.	Dluhové cenné papíry k obchodování	253				
3.	Jiné cenné papíry	256				
4.	Termínované vklady krátkodobé	244				
5.	Jiné běžné účty	245	13 215 105.42		13 215 105.42	11 492 252.09
9.	Běžný účet	241	78 690 122.07		78 690 122.07	65 938 138.67
10.	Běžný účet FKSP	243	276 869.01		276 869.01	626 971.35
15.	Ceniny	263	30 049.00		30 049.00	26 430.00
16.	Peníze na cestě	262				
17.	Pokladna	261	361 780.00		361 780.00	303 407.00

Číslo položky	Název položky	Syntetický účet	OBDOBÍ	
			1	2
			BEŽNE	MINULE
PASIVA			279 103 161.88	261 259 289.20
CELKEM				
C.	Vlastní kapitál		215 677 123.02	202 318 592.39
I.	Jméni účetní jednotky a upravující položky		151 776 622.43	149 925 819.94
1.	Jméni účetní jednotky	401	124 939 840.94	121 907 202.45
3.	Transfery na pořízení dlouhodobého majetku	403	26 838 981.49	28 018 617.49
4.	Kurzové rozdíly	405		
5.	Oceňovací rozdíly při prvotním použití metody	406		
6.	Jiné oceňovací rozdíly	407		
7.	Opravy předcházejících účetních období	408		
II.	Fondy účetní jednotky		48 898 557.14	50 144 794.88
1.	Fond odměn	411	700 000.00	700 000.00
2.	Fond kulturních a sociálních potřeb	412	469 831.27	900 495.85
3.	Rezervní fond tvořený ze zlepšeného výsledku hospodaření	413	34 483 673.88	32 797 690.70
4.	Rezervní fond z ostatních titulů	414	929 471.19	960 583.43
5.	Fond reprodukce majetku, fond investic	416	12 315 580.80	14 786 024.90
III.	Výsledek hospodaření		15 001 943.45	2 247 977.57
1.	Výsledek hospodaření běžného účetního období		15 001 943.45	2 247 977.57
2.	Výsledek hospodaření ve schvalovacím řízení	431		
3.	Výsledek hospodaření předcházejících účetních období	432		
D.	Cizí zdroje		63 426 038.86	58 940 696.81
I.	Rezervy		11 192 500.00	5 596 250.00
1.	Rezervy	441	11 192 500.00	5 596 250.00
II.	Dlouhodobé závazky		27 487.00	27 487.00
1.	Dlouhodobé úvěry	451		
2.	Přijaté návratné finanční výpomoci dlouhodobé	452		
4.	Dlouhodobé přijaté zálohy	455	27 487.00	27 487.00
7.	Ostatní dlouhodobé závazky	459		
8.	Dlouhodobé přijaté zálohy na transfery	472		
III.	Krátkodobé závazky		52 206 051.86	53 316 959.81
1.	Krátkodobé úvěry	281		
4.	Jiné krátkodobé půjčky	289		
5.	Dodavatelé	321	9 825 696.86	9 369 624.27
7.	Krátkodobé přijaté zálohy	324	823 731.67	709 819.31
9.	Přijaté návratné finanční výpomoci krátkodobé	326		
10.	Zaměstnanci	331	12 876 168.00	14 990 384.00
11.	Jiné závazky vůči zaměstnancům	333	490 532.00	313 345.00
12.	Sociální zabezpečení	336	5 444 589.65	6 560 040.50
13.	Zdravotní pojištění	337	2 364 179.00	2 829 820.00
14.	Důchodové spoření	338		
15.	Daň z příjmů	341		
16.	Ostatní daně, poplatky a jiná obdobná peněžitá plnění	342	2 691 841.31	3 188 272.00
17.	Daň z přidané hodnoty	343	302 968.49	908 066.34
18.	Závazky k osobám mimo vybrané vládní instituce	345		
19.	Závazky k vybraným ústředním vládním institucím	347		
20.	Závazky k vybraným místním vládním institucím	349		
32.	Krátkodobé přijaté zálohy na transfery	374		
35.	Výdaje příštích období	383		
36.	Výnosy příštích období	384	47 272.46	
37.	Dohadné účty pasivní	389	3 853 452.00	2 366 994.30
38.	Ostatní krátkodobé závazky	378	13 485 620.42	12 080 594.09

Příloha č. 3
Výkaz zisku a ztráty příspěvkové organizace

<p>Výčet položek podle vyhlášky č. 410/2009 Sb. ve znění pozdějších předpisů</p>	<p>Výkaz zisku a ztráty příspěvkové organizace</p> <p>sestavený k 31.12.2019</p> <p>(v Kč s přesností na dvě desetinná místa)</p> <table border="1" style="margin: auto;"> <tr> <td style="width: 50%; text-align: center;">NACE</td> <td style="width: 50%; text-align: center;">IC</td> </tr> <tr> <td style="text-align: center;">8610</td> <td style="text-align: center;">00843954</td> </tr> </table>	NACE	IC	8610	00843954	<p>Název, sídlo, právní forma a předmět činnosti účetní jednotky</p> <p>Psychiatrická léčebna Šternberk</p> <p>Olomoucká 173 Šternberk 785 01 ÚSTAVNÍ ZDRAVOTNÍ PÉČE</p>
NACE	IC					
8610	00843954					

Číslo položky	Název položky	Syntetický účet	1		2		3		4	
			BEŽNÉ OBDOBÍ				MINULÉ OBDOBÍ			
			Hlavní činnost		Hospodářská činnost		Hlavní činnost		Hospodářská činnost	
A.	NÁKLADY CELKEM		378 269 507.82	3 649 372.86	357 842 472.00	3 593 447.36				
I.	Náklady z činnosti		374 840 496.82	3 382 061.86	356 141 082.00	3 593 447.36				
1.	Spotřeba materiálu	501	37 585 329.50	146 511.55	37 715 410.51	196 616.17				
2.	Spotřeba energie	502	13 356 661.39	1 567 494.29	11 081 668.91	1 494 961.07				
3.	Spotřeba jiných neskladovatelných dodávek	503								
4.	Prodané zboží	504		731 150.62		737 256.14				
5.	Aktivace dlouhodobého majetku	506	-38 588.93		-61 703.00					
6.	Aktivace oběžného majetku	507	-12 650.00		-15 283.99					
7.	Změna stavu zásob vlastní výroby	508								
8.	Opravy a udržování	511	6 315 855.82	43 679.24	9 067 561.94	245 474.58				
9.	Cestovné	512	219 545.00		329 253.00					
10.	Náklady na reprezentaci	513	44 554.00		61 174.48					
11.	Aktivace vnitroorganizačních služeb	516								
12.	Ostatní služby	518	5 989 932.07	116 827.80	6 448 646.39	142 538.63				
13.	Mzdové náklady	521	215 951 878.70	529 112.30	203 564 059.84	509 429.16				
14.	Zákonné sociální pojištění	524	72 695 245.99	179 967.23	68 847 462.57	171 638.43				
15.	Jiné sociální pojištění	525	918 071.00		820 461.00					
16.	Zákonné sociální náklady	527	4 851 493.52	39 669.20	4 756 848.86					
17.	Jiné sociální náklady	528								
18.	Daň silniční	531	25 866.00		27 056.00					
19.	Daň z nemovitostí	532	10 428.00							
20.	Jiné daně a poplatky	538	33 500.00		-102 763.00					
22.	Smluvní pokuty a úroky z prodlení	541								
23.	Jiné pokuty a penále	542	2 290.00		6 000.00					
24.	Dary a jiná bezúplatná předání	543								
25.	Prodaný materiál	544								
26.	Manka a škody	547	300.00							
27.	Tvorba fondů	548								
28.	Odpisy dlouhodobého majetku	551	7 650 601.96	27 649.63	7 576 440.73	87 833.05				
29.	Prodaný dlouhodobý nehmotný majetek	552								
30.	Prodaný dlouhodobý hmotný majetek	553								
31.	Prodané pozemky	554								
32.	Tvorba a zúčtování rezerv	555	5 596 250.00		4 079 480.00					
33.	Tvorba a zúčtování opravných položek	556	56 912.57		108 177.90					
34.	Náklady z odepsaných pohledávek	557	4 592.00		92 520.00					
35.	Náklady z drobného dlouhodobého majetku	558	3 317 510.55		1 658 328.70	7 700.00				
36.	Ostatní náklady z činnosti	549	264 917.68		80 281.16	0.13				
II.	Finanční náklady									
1.	Prodané cenné papíry a podíly	561								
2.	Úroky	562								
3.	Kurzové ztráty	563								
4.	Náklady z přecenění reálnou hodnotou	564								
5.	Ostatní finanční náklady	569								
III.	Náklady na transfery									
1.	Náklady vybraných ústředních vládních institucí na transfery	571								
2.	Náklady vybraných místních vládních institucí na transfery	572								
V.	Daň z příjmů		3 429 011.00	267 311.00	1 701 390.00					
1.	Daň z příjmů	591	3 251 641.00	267 311.00	1 701 390.00					
2.	Dodatečné odvody daně z příjmů	595	177 370.00							

Číslo položky	Název položky	Syntetický účet	1	2	3	4
			BĚŽNÉ OBDOBÍ		MINULÉ OBDOBÍ	
			Hlavní činnost	Hospodářská činnost	Hlavní činnost	Hospodářská činnost
B.	VÝNOSY CELKEM		392 131 768.63	4 789 055.50	359 029 139.56	4 654 757.37
I.	Výnosy z činnosti		390 634 832.63	4 789 055.50	357 334 782.86	4 654 757.37
1.	Výnosy z prodeje vlastních výrobků	601		146 619.60		
2.	Výnosy z prodeje služeb	602	389 939 335.68	995 240.60	356 634 291.77	815 628.28
3.	Výnosy z pronájmu	603		2 194 756.35		2 230 763.38
4.	Výnosy z prodaného zboží	604		857 775.15	86 779.10	913 423.25
8.	Jiné výnosy z vlastních výkonů	609				
9.	Smluvní pokuty a úroky z prodlení	641	8 631.15		123.40	
10.	Jiné pokuty a penále	642				
11.	Výnosy z vyřazených pohledávek	643				
12.	Výnosy z prodeje materiálu	644				
13.	Výnosy z prodeje dlouhodobého nehmotného majetku	645				
14.	Výnosy z prodeje dlouhodobého hmotného majetku kromě pozemků	646				
15.	Výnosy z prodeje pozemků	647				
16.	Čerpání fondů	648	230 218.54		212 700.58	
17.	Ostatní výnosy z činnosti	649	456 647.26	594 663.80	400 888.01	694 942.46
II.	Finanční výnosy		65 300.00		85 531.70	
1.	Výnosy z prodeje cenných papírů a podílů	661				
2.	Úroky	662	65 300.00		85 510.00	
3.	Kurzové zisky	663			21.70	
4.	Výnosy z přecenění reálnou hodnotou	664				
6.	Ostatní finanční výnosy	669				
IV.	Výnosy z transferů		1 431 636.00		1 608 825.00	
1.	Výnosy vybraných ústředních vládních institucí z transferů	671	1 431 636.00		1 608 825.00	
2.	Výnosy vybraných místních vládních institucí z transferů	672				
C.	VÝSLEDEK HOSPODÁŘENÍ					
1.	Výsledek hospodaření před zdaněním		17 291 271.81	1 406 993.64	2 888 057.56	1 061 310.01
2.	Výsledek hospodaření běžného účetního období		13 862 260.81	1 139 682.64	1 186 667.56	1 061 310.01