

PSYCHIATRICKÁ LÉČEBNA ŠTERNBERK



V Ý R O Č N Í Z P R Á V A
2 0 1 3

Předkládá: MUDr. Hana Kučerová, ředitelka

Vážení,

dovolte, abych v úvodu poděkovala všem zaměstnancům Psychiatrické léčebny Šternberk, díky jejichž zodpovědnosti a nasazení obstála léčebna v mimořádném roce 2013. Po odchodu předchozího vedení bylo nutno vytvořit nový fungující tým, trvat na zlepšování péče o pacienty, věnovat se zaměstnancům i prostředí, ve kterém poskytujeme naše služby. Přes všechny obtíže, které Psychiatrickou léčebnu Šternberk v roce 2013 potkaly, dosáhlo její hospodaření kladného hospodářského výsledku. Děkuji za prokázanou vůli a sounáležitost, které jsou zárukou dalších úspěchů Psychiatrické léčebny Šternberk.

MUDr. Hana Kučerová, v.r.
ředitelka

OBSAH:

I.	Název zpracovatele	4
	Sídlo, adresa	4
	IČ	4
	DIČ	4
	Kontakty	4
	Internetové stránky	4
II.	Způsob zřízení	4
	Zřizovatel	4
III.	Organizační struktura	4
	Hlavní činnost	4
	Vedlejší činnosti	5
IV.	Základní personální údaje	5
V.	Majetek	7
	Závazky a pohledávky	8
VI.	Roční účetní závěrka	8
VII.	Hodnocení a analýza	8
VIII.	Vzdělávání	10
	I. Realizovali jsme	10
	II. Platné akreditace pro uskutečňování vzdělávacího programu	12
	III. Akreditovali jsme nový kvalifikační kurz v oboru „Sanitář“	13
	IV. Akreditovali jsme dle ČSN ISO EN 15189:2007 Laboratoř	14
	V. Projekt PAPSAV	15
IX.	Kvalita poskytované péče	16

Příloha:

1. Organizační struktura - Organizační schéma ředitelky
- Organizační schéma náměstků
- Oddělení primariátů
2. Rozvaha příspěvkové organizace

3. Výkaz zisku a ztráty příspěvkové organizace
4. Schválení hospodářského výsledku za účetní období 2013 a jeho použití

I.

Název zpracovatele: Psychiatrická léčebna Šternberk
Sídlo: Olomoucká 1848/173, 785 01 Šternberk
IČ: 00843954
DIČ: CZ00843954
Kontakty: Telefon: 585 085 111
Fax: 585 012 879
E-mail: info@plstbk.cz
Datová schránka: p8hz5v8
Internetové stránky: www.plstbk.cz

Kromě sídla společnosti má Psychiatrická léčebna Šternberk další ambulantní pracoviště – Psychiatrická a sexuologická ambulance v Olomouci na adrese: Domovina 2 – Vila zdraví, 772 00 Olomouc.

II.

Způsob zřízení:
Zřizovací listina Ministerstva zdravotnictví č. j. 17267–X/2012

Zřizovatel:
Ministerstvo zdravotnictví ČR, Palackého náměstí 4, 128 00 Praha 2 IČ: 00024341

III.

Organizační struktura:
viz příloha č. 1 této zprávy

Hlavní činnost:
Psychiatrická léčebna Šternberk poskytuje zdravotní služby, tj.

- I. zdravotní péči
 - a) lůžkovou péči
 - akutní standardní
 - následnou
 - dlouhodobou
 - b) ambulantní péči
 - primární
 - specializovanou
 - stacionární péči
 - c) zdravotní péči poskytovanou ve vlastním sociálním prostředí pacienta
 - d) léčebně rehabilitační péči
 - e) ošetrovatelskou péči
 - f) lékárenskou péči a klinicko-farmaceutickou péči

Ambulantní služby poskytuje na svých pracovištích umístěných i mimo sídlo léčebny, a to v Olomouci.

Psychiatrická léčebna poskytuje lůžkovou zdravotní péči v těchto oborech:

- psychiatrie
- gerontopsychiatrie
- návykové nemoci
- dětská a dorostová psychiatrie
- vnitřní lékařství
- komplexní rehabilitace.

Ambulantní péči poskytuje Psychiatrická léčebna v oborech:

- psychiatrie
- dětská psychiatrie
- vnitřní lékařství
- sexuologie
- chirurgie
- gynekologie
- radiologie a zobrazovací metody
- rehabilitace a fyzikální medicína
- anesteziologie a intenzivní medicína
- klinická laboratoř
- klinická psychologie
- adiktologie

II. zdravotnickou dopravní službu

Zdravotní služby poskytuje Psychiatrická léčebna Šternberk dle zákona č. 372/2011 Sb., o zdravotních službách a podmínkách jejich poskytování, dle zákona č. 373/2011 Sb., o specifických zdravotních službách, v platném znění a v souladu se standardy zdravotní péče.

Vedlejší (jiné) činnosti:

K dalším činnostem Psychiatrické léčebny Šternberk patří:

- poskytuje pobytové sociální služby ve smyslu zákona č. 108/2006 Sb., v platném znění, a vyhlášek jej doplňujících,
- podílí se na postgraduálním vzdělávání absolventů středních, vyšších odborných a vysokých škol v oblasti zdravotnictví
- zajišťuje činnost ekonomickou, provozní, technickou, investiční, administrativní a činnosti obslužných provozů v rozsahu potřebném pro naplnění účelu svého zařízení

IV. Základní personální údaje:

Členění zaměstnanců podle věku a pohlaví – stav k 31. 12. 2013:

VĚK	MUŽI	ŽENY	CELKEM	%
Do 20 let	0	0	0	0
21 – 30 let	11	34	45	9,15
31 – 40 let	29	105	134	27,24
41 – 50 let	23	107	130	26,42
51 – 60 let	25	139	164	33,33

61 let a více	10	9	19	3,86
CELKEM	98	394	492	100
%	19,92	80,08	100	

Členění zaměstnanců podle vzdělání a pohlaví – stav k 31. 12. 2013:

DOSAŽENÉ VZDĚLÁNÍ	MUŽI	ŽENY	CELKEM	%
Základní	6	47	53	10,77
Vyučen	36	88	124	25,2
Střední odborné	0	0	0	0
Úplné střední	0	0	0	0
Úplné střední odborné	23	201	224	45,53
Vyšší odborné	1	12	13	2,64
Vysokoškolské	32	46	78	15,85
CELKEM	98	394	492	100

Celkový údaj o průměrných platech k 31. 12. 2013:

Průměrná mzda	23 009,62 Kč
---------------	---------------------

Celkový údaj o vzniku a skončení pracovních a služebních poměrů zaměstnanců v roce 2013:

ÚDAJE O ZAMĚSTNANCÍCH	POČET
nástupy	31
výstupy	36

Trvání pracovního a služebního poměru zaměstnanců – stav k 31. 12. 2013:

DOBA TRVÁNÍ	POČET	%
do 5 let	155	31,50
do 10 let	89	18,09
do 15 let	90	18,29
do 20 let	73	14,84
nad 20 let	85	17,28
CELKEM	492	100

Skladba zaměstnanců léčebny:

	2011	2012	2013
Prům. přep. ev. počet zaměstnanců	444,06	477,42	477,45
Z toho: lékaři	32,16	31,40	31,13
farmaceuti	0,92	0	0
sestry a porodní asistentky	156,21	166,77	163,70
ZPBD	20,65	22,76	20,40
ZP se spec. způsobilostí	18,70	20,40	22,05
ZPOD	99,03	113,13	115,02
THP	26,01	29,62	31,65
dělníci a provozní	90,36	93,32	93,57

pracovníci			
------------	--	--	--

Psychiatrická léčebna Šternberk splňuje stanovené normativní počty zdravotnických pracovníků ve všech kategoriích.

Průměrná mzda:

PRŮMĚRNÁ MZDA v Kč	2011	2012	2013
lékaři	51 456	53 600	53 929
farmaceuti	38 291	0	0
sestry a porodní asistentky (§ 5 a § 6) – ZPBD	26 491	27 292	26 985
ostatní zdrav. pracovníci - nelékaři s odbornou způsobilostí (§ 7 - § 21a) – OZPBD	20 102	21 151	20 742
zdrav. pracovníci nelékaři s odbornou a special. způsobilostí (§ 22 - § 28) - ZPSZ	27 660	28 886	26 388
zdrav. prac. nelék. pod odborným dohledem nebo přímým vedením (§ 29 - § 42) - ZPOD	16 828	16 281	16 559
technicko-hospodářští pracovníci	27 269	27 212	27 092
dělníci a provozní pracovníci	15 013	14 226	13 777

V. Majetek

Psychiatrická léčebna hospodaří s dlouhodobým a drobným dlouhodobým majetkem v pořizovací ceně 281 624 tis. Kč. Vyjma vodárny je majetek léčebny soustředěn v areálu Psychiatrické léčebny na ploše 128 765 m², z toho zastavěná plocha je 28 559 m².

V areálu je 35 budov a staveb, z toho je:

- 14 budov - pro poskytování zdravotní péče
- 13 budov a staveb - pro zajišťování hospodářsko-technických služeb. Součástí budovy pro pohybovou rehabilitaci je i bazén o rozloze 20 m² / 20 m³
- 7 objektů - pro ubytování zaměstnanců
- 1 samostatná tělocvična

Součástí léčebny je i park, zahrada pro pěstování květin a ovoce, venkovní sportovní hřiště a parkovací plochy pro 121 aut.

Psychiatrická léčebna zahájila provoz v roce 1893 a tomu také odpovídá stáří většiny objektů. 29 objektů bylo postaveno v roce 1893 včetně vodárny, která je v současné době již mimo areál PL Šternberk, 4 objekty byly postaveny před 39 roky a 2 objekty byly postaveny před 28 roky.

DLOUHODOBÝ HMOTNÝ MAJETEK (tis. Kč)	BRUTTO	KOREKCE	NETTO
Pozemky	4643		4643
Kulturní předměty	98		98
Stavby	187370	87714	99656
Samostatné movité věci a soubory movitých věcí	53792	41990	11802
Drobný dlouhodobý hmotný majetek	33438	33438	
Nedokončený dlouhodobý hmotný majetek	2283		2283

Dlouhodobý hmotný majetek celkem	281624	163142	118482
---	---------------	---------------	---------------

Dlouhodobý nehmotný i hmotný majetek odepisuje Psychiatrická léčebna prostřednictvím účetních odpisů, které jsou v souladu s ustanovením zákona č. 563/1991 Sb. na základě účetního odpisového plánu podle ročních odpisových sazeb. Sazba ročních odpisů je stanovena pro každý druh majetku, odpisy se počítají a účtují měsíčně a jsou stanoveny tak, aby vyjadřovaly skutečný stav opotřebení majetku léčebny.

Psychiatrická léčebna nemá k žádnému užívanému objektu vázáno věcné břemeno.

Závazky a pohledávky

Závazky a pohledávky k 31. 12. 2013:

POLOŽKA	CELKEM v tis. Kč	Z TOHO PO SPLATNOSTI v tis. Kč
Závazky – dodavatelé	7895	234
Pohledávky – odběratelé	19471	551

U všech sledovaných položek došlo k výraznému snížení proti předchozímu roku.

VI. Roční účetní závěrka

viz výkazy v příloze č. 2 a 3 této zprávy.

VII. Hodnocení nákladů a výnosů

Převážnou část výnosů společnosti za rok 2013 tvoří výnosy od zdravotních pojišťoven a regulační poplatky. V roce 2013 došlo k poklesu počtu ošetřovacích dnů, mj. i v důsledku změny struktury primariátů a tím souvisejícím přestěhování pacientů mezi objekty. Finanční zdroje od zdravotních pojišťoven poklesly o více než 9 mil. Kč. Pokles výnosů byl způsoben snížením platby za ošetřovací den a také snížením počtu ošetřovacích dnů proti stejnému období roku 2012 o 4 713 a tudíž i obložnosti o 2,4 %. Také výběr regulačních poplatků se zhoršil zejména v závěru roku, mj. i díky ohlášenému jejich zrušení od 1.1.2014. Dalšími součástmi příjmů jsou tržby z pronájmu bytových a nebytových prostor, praní prádla, z prodeje výrobků a stravy cizím strávníkům.

Zdroje byly posíleny o čerpání rezervního fondu na krytí úhrady odvodu předepsaného finančním úřadem.

Náklady se proti srovnatelnému období loňského roku snížily o 13.670 tis. Kč. Úsporná opatření byla realizována v souvislosti s výrazným poklesem výnosů od zdravotních pojišťoven. Největší podíl v tomto snížení zaujímají materiálové náklady, zejména všeobecný materiál. Podstatný vliv sehrálo zrušení ústavní lékárny – to se projevilo na straně nákladů i výnosů. Od měsíce září byly platy zdravotníků sníženy na původní hodnoty (r. 2012). Přesto existuje určitá setrvačnost (způsob výpočtu průměrů, náhrad apod.), která udržuje platovou hladinu mírně vyšší.

Dále jsme v rámci zvyšování úrovně péče o pacienty zavedli nutriční a ošetřovatelské standardy, které jsou finančně náročnější (hygiena rukou, dezinfekční program, sipping).

Nárůst nákladů na potraviny a opravy kopíruje ceny trhu. Veškeré výdaje byly přísně regulovány.

Dosažený hospodářský výsledek v posledních letech trvale klesá. Je to způsobeno především restriktivní politikou zdravotních pojišťoven, které neodpovídá potřebě a trendu zvýšení platů zdravotníků, nárůstu cen některých důležitých komodit (energie, služby), mírným snížením výkonů a zvýšením DPH. V roce 2013 se tento pokles podařilo zastavit – hospodářský výsledek po zdanění 761 tis. Kč je dokonce o 176 tis. Kč vyšší než v roce předchozím.

Ve sledovaném období byly provedeny plánované opravy a údržba objektů léčebny. Z vlastních finančních zdrojů (FRIM) bylo financováno technické zhodnocení objektu spisovny a pořízen žací stroj s příslušenstvím. S ohledem na spoluúčast při financování přístavby pavilonu 17 (dětského oddělení) a energetického opatření na pavilonu 7, byly další investiční akce omezeny. Počátkem roku proběhla úspěšně akreditace laboratoře.

Podíl státního rozpočtu na financování činnosti:

V roce 2013 neobdržela Psychiatrická léčebna Šternberk od zřizovatele, kterým je Ministerstvo zdravotnictví ČR, žádnou neinvestiční ani investiční dotaci.

Výdaje na výzkum a vývoj:

V roce 2013 nevznikly náklady spojené s výzkumem a vývojem.

Projekty EU:

Léčebna se v roce 2013 nezúčastnila žádného projektu EU.

Zahraniční služební cesty:

V roce 2013 se neuskutečnily.

Rezervní fond:

V roce 2013 byl tvořen z finančních darů a přidělu ze zlepšeného výsledku hospodaření minulého období ve výši schváleném Ministerstvem zdravotnictví ČR

Prostředky z rezervního fondu v roce 2013 byly použity na úhradu finančním úřadem dodatečně vyměřeného odvodu ve výši 1.841 tis. Kč.

Zdůvodnění hospodářského výsledku:

Na výši dosaženého výsledku hospodaření v roce 2013 mělo vliv několik faktorů:

- pokles počtu ošetřovacích dní
- pokles příjmů od zdravotních pojišťoven
- úspora nákladů, zejména mzdových prostředků
- výběr regulačních poplatků

Hlavní příjemci služeb:

Hlavními příjemci služeb léčebny jsou psychiatričtí pacienti. Hlavními plátcí služeb léčebny jsou zdravotní pojišťovny. Léčebna měla v roce 2013 uzavřené smlouvy s osmi zdravotními

pojišťovny. V níže uvedené tabulce je uveden podíl jednotlivých zdravotních pojišťoven na výkonech.

ZDRAVOTNÍ POJIŠŤOVNA	VÝNOS v tis. Kč	Podíl v %
111 – Všeobecná zdravotní pojišťovna	135 167	59,20%
201 – Vojenská zdravotní pojišťovna	19 574	8,57%
205 – Česká průmyslová zdravotní pojišťovna	46 065	20,18%
207 – Oborová zdravotní pojišťovna zaměstnanců bank, pojišťoven a stavebnictví	4 914	2,15%
209 – ZP Škoda	11	0,00%
211 – Zdravotní pojišťovna MV ČR	15 902	6,97%
213 – Revírní bratrská pokladna, zdravotní pojišťovna	6 759	2,96%
217 – Zdravotní pojišťovna METAL-ALIANCE	-85	-0,04%
CELKEM	228 307	100,00%

VIII. VZDĚLÁVÁNÍ

Psychiatrická léčebna Šternberk se v roce 2013 zaměřila na prohlubování odborných znalostí zaměstnanců v rámci podpory jejich celoživotního vzdělávání.

I. Realizovali jsme:

- 1. Hygienicko-epidemiologický seminář*
- 2. Konferenci „Diabetes mellitus“*
- 3. Seminář „Cesta z laboratoře k pacientovi“*
- 4. „Setkání s osobností“ – PhDr. Hana Šířová, klinický psycholog*
- 5. Konference „Vyšetřovací metody“*
- 6. Seminář „Role duchovní péče v léčbě psychických poruch“*
- 7. Konference „Praktické přístupy v léčbě psychiatrických pacientů“*
- 8. Kurz „MDZT – Kresebný projektivní test pro psychologickou diagnostiku“*
- 9. Seminář „Vlhké hojení ran“*
- 10. Povinná školení*



V průběhu celého roku 2013 probíhalo povinné proškolení pracovníků v oblasti bezpečnosti a zdraví při práci a protipožární ochrany a dále proškolení zaměstnanců v oblasti kardiopulmonální resuscitace a hygienicko-epidemiologického režimu.

II. Platné akreditace pro uskutečňování vzdělávacího programu v oboru:

- Psychiatrie
- Gerontopsychiatrie
- Dětská a dorostová psychiatrie
- Medicína dlouhodobé péče
- Klinická psychologie – praktická část

Roční zpráva o organizačním a finančním zajištění vzdělávání v praktické části specializačního vzdělávacího programu Klinická psychologie v Psychiatrické léčebně ve Šternberku za rok 2013

V souladu s § 50 písm. b) zákona č. 96/2004 Sb. o nelékařských zdravotnických povoláních, v platném znění, Vám zasíláme roční zprávu o organizačním a finančním zajištění vzdělávání v praktické části specializačního vzdělávacího programu Klinická psychologie v Psychiatrické léčebně Šternberk.

Organizační zajištění:

Psychiatrické léčebně Šternberk byla pod č. j. 50152/2009/VZV s platností od 1. 9. 2011 do 31. 8. 2017 udělena akreditace k uskutečňování praktické části specializačního vzdělávacího programu Klinická psychologie.

Na základě žádosti Psychiatrické léčebny Šternberk došlo se souhlasem MZ ČR (č. j. 22885/2012/VZV) dne 27. 7. 2012 k navýšení počtu míst z původních 4 na 10, změně odborného garanta a rozšíření personálního zabezpečení uvedeného vzdělávacího programu. Osobou zodpovědnou za průběh specializačního vzdělávání jako celku je Mgr. Kateřina Vinklárková, klinická psycholožka. Aktuálně se na vzdělávání podílejí tyto školitelé:

Mgr. Eva Kochtová, klinická psycholožka;
PhDr. Pavel Kolda, klinický psycholog;
PhDr. Jiří Smejkal, klinický pedopsycholog;
PhDr. Martina Večeřová, klinická psycholožka;
PhDr. Michal Věžník, klinický psycholog;
Mgr. Kateřina Vinklárková, klinická psycholožka.

Organizace vzdělávání probíhá v intencích akreditačního spisu dle platného vzdělávacího programu a v souladu ustanoveními zákona č. 96/2004 Sb. o nelékařských zdravotnických povoláních, v platném znění.

V roce 2013 a v současné době školí naše pracoviště v praktické části vzdělávacího programu 7-9 školenců – všichni jsou zaměstnanci akreditovaného zařízení Psychiatrické léčebny Šternberk. 7 školenců se účastnilo vzdělávání v programu po celý rok (Mgr. Marie Bergerová, Mgr. Tomáš Hochman, Mgr. Monika Krejčí, Mgr. Martina Kučerová, PhDr. Dagmar Šmidová, Mgr. Martina Vaverka, PhDr. Petra Viktoríková). V programu se v průběhu roku vzdělávala i Mgr. Helena Slabá (do období, kdy úspěšně složila atestační zkoušky) a také PhDr. Nikol Tandlerová, která na podzim r. 2013 započala specializační vzdělávání.

V průběhu roku 2013 tak byla volná 1 - 3 místa pro externí školence.

Praktická část výuky probíhá v souladu se vzdělávacím programem dvakrát měsíčně formou společných seminářů v prostorách odd. klinické psychologie, a dále v pracovních školitelů a na jednotlivých odděleních Psychiatrické léčebny Šternberk.

Průběh vzdělávání je dokumentován dle § 50 zákona č. 96/2004 Sb. (Povinnosti akreditovaných zařízení).

III. Akreditovaný kvalifikační kurz v oboru „Sanitář“

Ministerstvo zdravotnictví České republiky udělilo svým Rozhodnutím pod č.j. 40562/2012/VZV akreditaci Psychiatrické léčebně Šternberk, kterou se v souladu s § 45 odst. 1 písm. b) zákona č. 96/2004 Sb. získalo oprávnění k uskutečňování vzdělávacího programu akreditovaného kvalifikačního kurzu „Sanitář“.



V roce 2013 úspěšně absolvovalo AKK Sanitář 19 účastníků. Tři z těchto absolventů přijala Psychiatrická léčebna Šternberk do hlavního pracovního poměru. V rámci vzdělávacího kurzu byla zahájena spolupráce s Centrem mentoringu za účelem podpory dlouhodobě nezaměstnaných.

IV. Akreditace dle ČSN EN ISO 15189: 2007 Laboratoř



The certificate is framed in blue and contains the following text:

 
NÁRODNÍ AKREDITAČNÍ ORGÁN

Český institut pro akreditaci, o.p.s.
130 00 Praha 3, Olšanská 54/3

vydává

OSVĚDČENÍ O AKREDITACI

č. 136 / 2013

Psychiatrická léčebna Sternberk
se sídlem Olomoucká 1848/173, 785 01 Sternberk, IČ 00843954,
pro zdravotnickou laboratoř č. 8244
Klinická laboratoř Psychiatrické léčebny Sternberk

Předmět akreditace:

Laboratorní diagnostika v odbornosti klinická biochemie v rozsahu uvedeném v příloze tohoto osvědčení.

Toto osvědčení o akreditaci vydal Český institut pro akreditaci, o.p.s. na základě posouzení společné akreditačních požadavků podle

ČSN EN ISO 15189:2007

a po zjištění, že zdravotnická laboratoř je odborně způsobilá objektivně a nezávisle vykonávat činnosti uvedené v rozsahu předmětu akreditace.

Adresář tohoto osvědčení je opětovně publikován při své činnosti v rozsahu tohoto osvědčení a po dobu jeho platnosti podle svého názvu označení „zdravotnická laboratoř akreditovaná ČSN č. 8244“, pod podmínkou, že bude vždy postavena v souladu s příslušnými předpisy vztahujícími se k činnosti akreditované zdravotnické laboratoře, a to zejména ČSN EN ISO/IEC 17011, čl. 8.1, ČSN EN ISO 15189, zákona č. 22/1997 Sb., o technických požadavcích na výrobky, se změněnými pozdějšími předpisy, včetně s ním souvisejících předpisů vydaných Českým institutem pro akreditaci, o.p.s.

Prokáže-li se, že adresář tohoto osvědčení nepřijal akreditační požadavky stanovené pro jeho vydání a neudělá je závazky pokrývající akreditaci, může Český institut pro akreditaci, o.p.s. účinností tohoto osvědčení pozastavit nebo osvědčení o akreditaci zrušit.

Toto osvědčení je vydáno v souladu s ustanovením § 36 odst. 1 zákona č. 22/1997 Sb., o technických požadavcích na výrobky a v souladu s ustanovením § 151 zákona č. 507/2004 Sb., správní řád.

Toto osvědčení je platné do 18.01.2016

V Praze dne 27.02.2013


Ing. Jiří Růžička, MBA
ředitel
Českého institutu pro akreditaci, o.p.s.



V. Projekt PAPSAV – spolupráce katedry psychologie FF UP Olomouc a Psychiatrické léčebny Šternberk

Počátkem roku 2013 došlo v PL Šternberk ke změně konceptu poskytování studentských praxí v oboru klinická psychologie. PL Šternberk se stala součástí partnerské sítě v projektu PAPSAV (Vznik a rozvoj partnerské sítě pro realizaci stáží a aplikovaného výzkumu katedry psychologie FF UP v Olomouci), který potrvá do konce roku 2014. Hlavním cílem projektu je vytvoření partnerské sítě mezi vybranými vzdělávacími, zdravotnickými, sociálně-poradenskými, výzkumnými institucemi a komerčními subjekty na území celé ČR. Díky projektu dochází k propojování mezi vzdělavateli a zaměstnavateli, k sepletí teorie s potřebami praxe. V rámci projektu je vytvářena systematická spolupráce, dochází k vzájemné výměně zkušeností mezi katedrou psychologie FF UP Olomouc, PL Šternberk a dalšími členy partnerské sítě. (bližší informace o projektu PAPSAV na stránkách www.papsav.upol.cz)

Oddělení klinické psychologie PL Šternberk poskytuje v rámci projektu PAPSAV kvalitní a individuálně vedené praxe a stáže pro studenty s jasně vymezeným odborným a dovednostním obsahem. Součástí realizovaných praxí se postupně stává také aplikovaný výzkum, dochází k inovaci metodických materiálů pro vedení praxí v oboru klinická psychologie.

V průběhu roku 2013 umožnilo Oddělení klinické psychologie PL Šternberk v rámci projektu PAPSAV poskytnutí týdenních praxí pro více než 60 studentů katedry psychologie FF UPOL. V březnu se na katedře psychologie uskutečnil pro studenty workshop spojený s prezentací představující práci klinického psychologa v psychiatrické léčebně. V rámci uvedených praxí započala v roce 2013 také realizace výzkumných záměrů - Využití metody Hand test v diferenciální diagnostice duševních poruch a Standardizace Olomouckého testu figurální fluence.

Mgr. M. Vaverka, koordinátor projektu PAPSAV v PL Šternberk
Mgr. K. Vinklárková, vedoucí psycholog odd. klin. psychologie PL Šternberk

IX. Kvalita poskytované péče

1. Přehled komisí v PL:

Název komise	Počet členů
Komise pro kvalitu a bezpečí	10
Etická komise	6
Nutriční komise	7
Stravovací komise	5
Komise účelné farmakoterapie	5
Bytová komise	5
Inventarizační komise	5
Likvidační a škodní komise	5
Skartační komise	5
Komise pro nakládání s výnosy z finančních prostředků pacientů	5
Komise pro hodnocení veřejných zakázek	9
Komise pro poskytování prostředků z FKSP	8
Komise webových stránek	5
Komise volnočasových akcí pro pacienty a veřejnost	8

Vydané vnitřní předpisy za období 1-12/2013

Řády: 6

Směrnice:

Oblast	Počet
Organizační, pracovně-právní	3
Provozně-technická, BOZP	5
Ekonomická	7
Zdravotní péče	13
Celkem:	28

Pokyny:

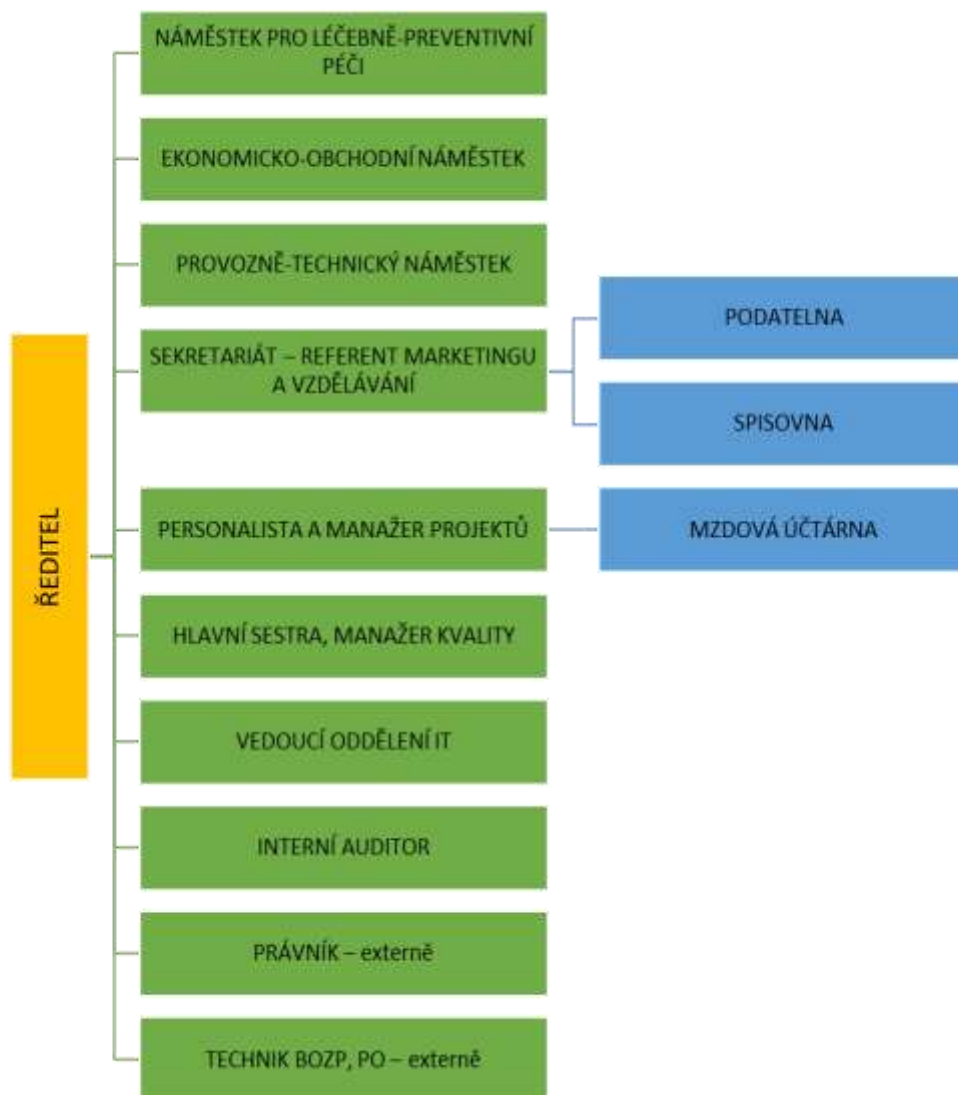
Oblast	Počet
Organizační, pracovně-právní	5
Provozně-technická, BOZP	3
Ekonomická	4
Zdravotní péče	5
Celkem:	17

Příkazy:

Oblast	Počet
Organizační, pracovně-právní	1
Provozně-technická, BOZP	2
Ekonomická	4
Zdravotní péče	0
Celkem:	7

Příloha č. 1

Organizační struktura – Organizační schéma ředitelky od 1.10.2013



Organizační struktura – Organizační schéma náměstci od 1.10.2013



Organizační struktura – Oddělení primariátů

ODDĚLENÍ PRIMARIÁTŮ

Primariáty	Oddělení	
Primariát I	1 3A 11	gerontopsychiatrické odd. - muži, režimové gerontopsychiatrické odd. - muži s rehab. péčí gerontopsychiatrické odd. - muži, ženy, interní
Primariát II	7A, 7B, 15B	psychiatrie - ženy
Primariát III	3B, 15A	psychiatrie - muži
Primariát IV	5	psychoterapeutické a psychiatrické oddělení s rehabilitační péčí - ženy, muži
Primariát V	19A	interní oddělení - ženy, muži
Primariát VI	17	dětské psychiatrické oddělení
Primariát VII	21A 21B 23A 23B	oddělení léčby závislostí - muži oddělení léčby závislostí - ženy doléčovací oddělení - muži doléčovací oddělení - ženy
Primariát VIII	9A, 9B, 9C	gerontopsychiatrické oddělení - ženy

Příloha č. 2
Rozvaha příspěvkové organizace

<p>Výčet položek podle vyhlášky č. 410/2009 Sb. ve znění pozdějších předpisů</p>	<p>Rozvaha příspěvkové organizace</p> <p>ke dni <u>31.12.2013</u></p> <p>(v Kč)</p> <table border="1" style="margin: 10px auto;"> <tr> <td style="width: 50px;">OKEČ</td> <td style="width: 50px;">IČ</td> </tr> <tr> <td style="text-align: center;">008511</td> <td style="text-align: center;">00843954</td> </tr> </table>	OKEČ	IČ	008511	00843954	<p>Název, sídlo, právní forma a předmět činnosti účetní jednotky</p> <p>Psychiatrická léčebna Šternberk</p> <p>Olomoucká 1848/173 Šternberk 785 01</p> <p>Poskytování zdravotní péče</p>
OKEČ	IČ					
008511	00843954					

Číslo položky	Název položky	Syntetický účet	1	2	3	4
			OBDOBÍ			
			BĚŽNÉ			MINULÉ
BRUTTO	KOREKCE	NETTO				
AKTIVA CELKEM			360 591 724.61	165 338 650.29	195 253 074.32	201 605 581.18
A. Stálá aktiva			284 636 505.97	165 338 650.29	119 297 855.68	122 618 349.15
I. Dlouhodobý nehmotný majetek			3 012 119.98	2 196 069.98	816 050.00	1 498 473.00
1.	Nehmotné výsledky výzkumu a vývoje	012	450 000.00	450 000.00		
2.	Software	013	2 220 255.00	1 404 205.00	816 050.00	1 498 473.00
3.	Ocenitelná práva	014				
4.	Povolenky na emise a preferenční limity	015				
5.	Drobný dlouhodobý nehmotný majetek	018	341 864.98	341 864.98		
6.	Ostatní dlouhodobý nehmotný majetek	019				
7.	Nedokončený dlouhodobý nehmotný majetek	041				
8.	Uspořádací účet technického zhodnocení dlouhodobého nehmotného majetku	044				
9.	Poskytnuté zálohy na dlouhodobý nehmotný majetek	051				
II. Dlouhodobý hmotný majetek			281 624 385.99	163 142 580.31	118 481 805.68	121 119 876.15
1.	Pozemky	031	4 642 939.50		4 642 939.50	4 642 939.50
2.	Kulturní předměty	032	97 800.00		97 800.00	97 800.00
3.	Stavby	021	187 370 488.57	87 714 472.84	99 656 015.73	100 641 479.10
4.	Samostatné movité věci a soubory movitých věcí	022	53 792 376.02	41 990 117.97	11 802 258.05	14 909 851.05
5.	Pěstičské celky trvalých porostů	025				
6.	Drobný dlouhodobý hmotný majetek	028	33 437 989.50	33 437 989.50		
7.	Ostatní dlouhodobý hmotný majetek	029				
8.	Nedokončený dlouhodobý hmotný majetek	042	2 282 792.40		2 282 792.40	827 806.50
9.	Uspořádací účet technického zhodnocení dlouhodobého hmotného majetku	045				
10.	Poskytnuté zálohy na dlouhodobý hmotný majetek	052				
III. Dlouhodobý finanční majetek						
1.	Majetkové účasti v osobách s rozhodujícím vlivem	061				
2.	Majetkové účasti v osobách s podstatným vlivem	062				
3.	Dluhové cenné papíry držené do splatnosti	063				
5.	Terminované vklady dlouhodobé	068				
6.	Ostatní dlouhodobý finanční majetek	069				
IV. Dlouhodobé pohledávky						
1.	Poskytnuté návratné finanční výpomoci dlouhodobé	462				
2.	Dlouhodobé pohledávky z postoupených úvěrů	464				
3.	Dlouhodobé poskytnuté zálohy	465				
5.	Dlouhodobé pohledávky z nástrojů spolufinancovaných ze zahraničí	468				
6.	Ostatní dlouhodobé pohledávky	469				
7.	Dlouhodobé poskytnuté zálohy na transfery	471				
B. Oběžná aktiva			75 955 218.64		75 955 218.64	78 987 232.03
I. Zásoby			1 155 903.28		1 155 903.28	2 124 692.57
1.	Pořízení materiálu	111				
2.	Materiál na skladě	112	1 118 774.12		1 118 774.12	2 124 692.57
3.	Materiál na cestě	119				

Číslo položky	Název položky	Syntetický účet	1	2	3	4
			OBDOBI			
			BĚŽNE			MINULÉ
BRUTTO	KOREKCE	NETTO				
4.	Nedokončená výroba	121				
5.	Polotovary vlastní výroby	122				
6.	Výrobky	123				
7.	Pořízení zboží	131				
8.	Zboží na skladě	132	37 129.16		37 129.16	
9.	Zboží na cestě	138				
10.	Ostatní zásoby	139				
II.	Krátkodobé pohledávky		23 613 151.29		23 613 151.29	35 580 603.33
1.	Odebíratelé	311	19 470 902.60		19 470 902.60	30 189 795.47
4.	Krátkodobé poskytnuté zálohy	314	110 669.63		110 669.63	220 817.00
5.	Jiné pohledávky z hlavní činnosti	315	2 134 832.00		2 134 832.00	1 865 262.00
6.	Poskytnuté návratné finanční výpomoci krátkodobé	316				
10.	Pohledávky za zaměstnanci	335	134 980.00		134 980.00	602 758.00
11.	Zúčtování s institucemi sociálního zabezpečení a zdravotního pojištění	336				
12.	Daň z příjmů	341	554 128.00		554 128.00	
13.	Jiné přímé daně	342				
14.	Daň z přidané hodnoty	343				
15.	Jiné daně a poplatky	344				
16.	Pohledávky za vybranými ústředními vládními institucemi	346				
17.	Pohledávky za vybranými místními vládními institucemi	348				
18.	Pohledávky za účastníky sdružení	351				
23.	Krátkodobé pohledávky z nástrojů spolufinancovaných ze zahraničí	371				
24.	Krátkodobé poskytnuté zálohy na transfery	373				
25.	Náklady příštích období	381	67 785.97		67 785.97	199 793.46
26.	Příjmy příštích období	385				131 582.92
27.	Dohadné účty aktivní	388	430 091.20		430 091.20	1 814 384.00
28.	Ostatní krátkodobé pohledávky	377	709 761.89		709 761.89	556 210.48
III.	Krátkodobý finanční majetek		51 186 164.07		51 186 164.07	41 281 936.13
1.	Majetkové cenné papíry k obchodování	251				
2.	Dluhové cenné papíry k obchodování	253				
3.	Jiné cenné papíry	256				
4.	Termínované vklady krátkodobé	244				
5.	Jiné běžné účty	245	10 460 485.17		10 460 485.17	10 441 874.72
9.	Běžný účet	241	39 930 538.04		39 930 538.04	30 312 885.88
10.	Běžný účet FKSP	243	663 823.86		663 823.86	356 829.53
15.	Ceniny	263	10 158.00		10 158.00	8 396.00
16.	Peníze na cestě	262				
17.	Pokladna	261	121 159.00		121 159.00	161 950.00

Číslo položky	Název položky	Syntetický účet	1	2
			OBDOBÍ	
			BĚŽNE	MINULE
PASIVA			195 253 074.32	201 605 581.18
CELKEM				
C.	Vlastní kapitál		159 497 657.94	160 804 012.95
I.	Jméni účetní jednotky a upravující položky		119 227 596.67	123 390 055.89
1.	Jméni účetní jednotky	401	119 227 596.67	123 390 055.89
3.	Transfery na pořízení dlouhodobého majetku	403		
4.	Kurzové rozdíly	405		
5.	Oceňovací rozdíly při prvotním použití metody	406		
6.	Jiné oceňovací rozdíly	407		
7.	Opravy minulých období	408		
II.	Fondy účetní jednotky		39 509 242.44	36 829 127.00
1.	Fond odměn	411	550 000.00	550 063.74
2.	Fond kulturních a sociálních potřeb	412	781 206.01	1 201 280.28
3.	Rezervní fond tvořený ze zlepšeného výsledku hospodaření	413	21 880 827.78	22 842 539.72
4.	Rezervní fond z ostatních titulů	414	970 629.17	1 071 123.00
5.	Fond reprodukce majetku, investiční fond	416	15 326 579.48	11 164 120.26
6.	Ostatní fondy	419		
III.	Výsledek hospodaření		760 818.83	584 830.06
1.	Výsledek hospodaření běžného účetního období	493	760 818.83	584 830.06
2.	Výsledek hospodaření ve schvalovacím řízení	431		
3.	Výsledek hospodaření minulých účetních období	432		
D.	Cizí zdroje		35 755 416.38	40 801 568.23
I.	Rezervy			
1.	Rezervy	441		
II.	Dlouhodobé závazky			
1.	Dlouhodobé úvěry	451		
2.	Přijaté návratné finanční výpomoci dlouhodobé	452		
4.	Dlouhodobé přijaté zálohy	455		
7.	Dlouhodobé závazky z nástrojů spolufinancovaných ze zahraničí	458		
8.	Ostatní dlouhodobé závazky	459		
9.	Dlouhodobé přijaté zálohy na transfery	472		
III.	Krátkodobé závazky		35 755 416.38	40 801 568.23
1.	Krátkodobé úvěry	281		
4.	Jiné krátkodobé půjčky	289		
5.	Dodavatelé	321	7 894 060.16	9 454 771.57
7.	Krátkodobé přijaté zálohy	324	1 102 945.32	1 163 892.83
9.	Přijaté návratné finanční výpomoci krátkodobé	326		
13.	Zaměstnanci	331	8 166 107.00	8 806 069.00
14.	Jiné závazky vůči zaměstnancům	333		
15.	Zúčtování s institucemi sociálního zabezpečení a zdravotního pojištění	336	4 826 786.00	5 204 569.47
16.	Daň z příjmů	341		841 638.00
17.	Jiné přímé daně	342	1 028 940.00	1 133 682.00
18.	Daň z přidané hodnoty	343	337 313.06	199 462.84
19.	Jiné daně a poplatky	344	1 541 296.00	3 104 920.00
20.	Závazky k osobám mimo vybrané vládní instituce	345		
21.	Závazky k vybraným ústředním vládním institucím	347	20 257.20	22 877.20
22.	Závazky k vybraným místním vládním institucím	349		
23.	Závazky k úřadům sdružení	352		
29.	Krátkodobé závazky z nástrojů spolufinancovaných ze zahraničí	372		
30.	Krátkodobé přijaté zálohy na transfery	374		
31.	Výdaje příštích období	383	7 580.41	
32.	Výnosy příštích období	384	3 123.96	
33.	Dohadné účty pasivní	389	82 243.48	176 853.48
34.	Ostatní krátkodobé závazky	378	10 743 863.79	10 692 831.84

Příloha č. 3
Výkaz zisku a ztráty příspěvkové organizace

<p>Výčet položek podle vyhlášky č. 410/2009 Sb. ve znění pozdějších předpisů</p>	<p>Výkaz zisku a ztráty příspěvkové organizace</p> <p>ke dni <u>31.12.2013</u></p> <p>(v Kč)</p> <table border="1" style="margin: 10px auto;"> <tr> <td style="width: 50px;">OKEČ</td> <td style="width: 50px;">IČ</td> </tr> <tr> <td style="text-align: center;">008511</td> <td style="text-align: center;">00843954</td> </tr> </table>	OKEČ	IČ	008511	00843954	<p>Název, sídlo, právní forma a předmět činnosti účetní jednotky</p> <p>Psychiatrická léčebna</p> <p>Šternberk</p> <p>Olomoucká 1848/173</p> <p>Šternberk</p> <p>785 01</p> <p>Poskytování zdravotní péče</p>
OKEČ	IČ					
008511	00843954					

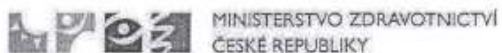
Číslo položky	Název položky	Syntetický účet	1		2		3		4	
			BĚŽNÉ OBDOBÍ				MINULÉ OBDOBÍ			
			Hlavní činnost	Hospodářská činnost	Hlavní činnost	Hospodářská činnost	Hlavní činnost	Hospodářská činnost		
A.	NAKLADY CELKEM		243 383 186.91	4 692 920.63	261 173 518.32	572 251.16				
I.	Náklady z činnosti		243 383 163.66	4 692 920.63	259 750 428.32	572 251.16				
1.	Spotřeba materiálu	501	29 720 022.66	1 881 961.14	34 279 055.23	98 882.04				
2.	Spotřeba energie	502	12 974 241.98	1 956 428.86	14 776 933.95	152 936.35				
3.	Spotřeba jiných neskladovatelných dodávek	503								
4.	Prodané zboží	504	31 285.44	241 903.95	1 719 170.57					
5.	Aktivace dlouhodobého majetku	506			-50 950.00					
6.	Aktivace oběžného majetku	507	-27 011.75	-3 345.48	-8 303.21					
7.	Změna stavu zásob vlastní výroby	508								
8.	Opravy a udržování	511	4 252 740.15	20 424.51	5 730 676.77	25 703.48				
9.	Cestovné	512	200 923.00		333 948.00					
10.	Náklady na reprezentaci	513	31 378.42	3 756.00	14 518.21					
11.	Aktivace vnitroorganizačních služeb	516								
12.	Ostatní služby	518	4 017 475.24	12 969.51	5 158 146.84	5 567.00				
13.	Mzdové náklady	521	135 993 369.18	104 612.82	136 561 748.42	194 480.58				
14.	Zákonné sociální pojištění	524	45 791 078.89	37 415.33	46 218 712.83	64 477.07				
15.	Jiné sociální pojištění	525	574 717.00		565 409.00					
16.	Zákonné sociální náklady	527	1 352 077.73		1 358 364.00					
17.	Jiné sociální náklady	528								
18.	Daň silniční	531	29 668.00		33 360.00					
19.	Daň z nemovitostí	532								
20.	Jiné daně a poplatky	538	50 901.00		3 273 764.00					
22.	Smluvní pokuty a úroky z prodlení	541	1 393.00		50.00					
23.	Jiné pokuty a penále	542	6 958.07		98 894.00					
24.	Dary	543								
25.	Prodaný materiál	544								
26.	Manka a škody	547	4 620.00		6 505.50					
27.	Tvorba fondů	548								
28.	Odpisy dlouhodobého majetku	551	7 072 942.01	56 524.99	7 525 696.97	30 204.64				
29.	Prodaný dlouhodobý nehmotný majetek	552								
30.	Prodaný dlouhodobý hmotný majetek	553								
31.	Prodané pozemky	554								
32.	Tvorba a zúčtování rezerv	555								
33.	Tvorba a zúčtování opravných položek	556								
34.	Náklady z odepsaných pohledávek	557	129 270.00							
35.	Náklady z drobného dlouhodobého majetku	558	837 469.38		1 092 227.91					
36.	Ostatní náklady z činnosti	549	337 644.26	380 269.00	1 060 499.33					
II.	Finanční náklady		23.25							
1.	Prodané cenné papíry a podíly	561								
2.	Úroky	562								
3.	Kurzové ztráty	563	23.25							

Číslo položky	Název položky	Syntetický účet	1	2	3	4
			BĚŽNÉ OBDOBÍ		MINULÉ OBDOBÍ	
			Hlavní činnost	Hospodářská činnost	Hlavní činnost	Hospodářská činnost
4.	Náklady z přecenění reálnou hodnotou	564				
5.	Ostatní finanční náklady	569				
III.	Náklady na transfery					
1.	Náklady vybraných ústředních vládních institucí na transfery	571				
2.	Náklady vybraných místních vládních institucí na transfery	572				
V.	Daň z příjmů				1 423 090.00	
1.	Daň z příjmů	591			1 100 290.00	
2.	Dodatečné odvody daně z příjmů	595			322 800.00	

Číslo položky	Název položky	Syntetický účet	1	2	3	4
			BEŽNÉ OBDOBÍ		MINULÉ OBDOBÍ	
			Hlavní činnost	Hospodářská činnost	Hlavní činnost	Hospodářská činnost
B.	VÝNOSY CELKEM		243 016 405.41	5 820 520.96	260 699 254.65	1 631 344.89
I.	Výnosy z činnosti		242 943 280.02	5 820 520.96	260 562 925.55	1 631 344.89
1.	Výnosy z prodeje vlastních výrobků	601				
2.	Výnosy z prodeje služeb	602	227 284 788.56	2 423 025.88	239 835 008.62	943 064.30
3.	Výnosy z pronájmu	603	7 272.94	2 507 163.86	2 043 418.03	225 764.06
4.	Výnosy z prodaného zboží	604	60 859.29	387 203.77	1 908 155.30	
8.	Jiné výnosy z vlastních výkonů	609	13 495 760.00		14 422 477.40	
9.	Smluvní pokuty a úroky z prodlení	641	100.00			
10.	Jiné pokuty a penále	642	50 744.39			
11.	Výnosy z vyřazených pohledávek	643				
12.	Výnosy z prodeje materiálu	644				
13.	Výnosy z prodeje dlouhodobého nehmotného majetku	645			12 500.00	
14.	Výnosy z prodeje dlouhodobého hmotného majetku kromě pozemků	646				
15.	Výnosy z prodeje pozemků	647				
16.	Čerpání fondů	648	1 840 594.58		148 066.00	
17.	Ostatní výnosy z činnosti	649	203 160.26	502 227.65	2 195 300.20	461 616.53
II.	Finanční výnosy		42 105.39		31 206.30	
1.	Výnosy z prodeje cenných papírů a podílů	661				
2.	Úroky	662	40 688.39		24 346.30	
3.	Kurzové zisky	663				
4.	Výnosy z přecenění reálnou hodnotou	664				
6.	Ostatní finanční výnosy	669	1 417.00		6 860.00	
IV.	Výnosy z transferů		31 020.00		105 122.80	
1.	Výnosy vybraných ústředních vládních institucí z transferů	671	31 020.00		105 122.80	
2.	Výnosy vybraných místních vládních institucí z transferů	672				
C.	VÝSLEDEK HOSPODÁŘENÍ					
1.	Výsledek hospodaření před zdaněním		-366 781.50	1 127 600.33	948 826.33	1 059 093.73
2.	Výsledek hospodaření běžného účetního období		-366 781.50	1 127 600.33	-474 263.67	1 059 093.73

Sestaveno dne: 11.02.2014	Podpisový záznam
Právní forma účetní jednotky	Pozn:

Příloha č. 4
Schválení hospodářského výsledku za účetní období 2013 a jeho použití



PSYCHIATRICKÁ LÉČEBNA	
Olomoucká 173, ŠTERNBERK	
Datum:	14 -03- 2014
Č.j.:	3579
Počet listů:	1 Podpis:

Vážená paní
MUDr. Hana Kučerová
ředitelka
Psychiatrická léčebna Šternberk
Olomoucká 173
785 01 Šternberk

V Praze dne 4. 3. 2014
Č.j.: MZDR 10470/2014-18/FIN



MZDRX00LIHHL

Věc: Schválení hospodářského výsledku za účetní období roku 2013 a jeho použití

Vážená paní ředitelko,

na základě Vámi předložených materiálů sdělují, že Ministerstvo zdravotnictví ČR z pozice zřizovatele

schvaluje

- (i) výši zlepšeného hospodářského výsledku vykázaného za účetní období roku 2013;
- (ii) jeho použití.

S pozdravem

Ing. Ladislava Klimentová
ředitelka
odbor finanční



Ministerstvo zdravotnictví, FIN, Odbor finanční
Palácového náměstí 4, 128 01 Praha 2, tel.: , fax: , e-mail:
Vyřizuje: Ing. Jana Nakládalová, tel.: , e-mail: Jana.Nakladalova@mzcr.cz
www.mzcr.cz

